

2014-2016 PLAN DE REPONSE STRATEGIQUE

Cameroun

Janvier 2014



Élaboré par le BCR pour le compte de l'Équipe humanitaire pays (EHP)

PÉRIODE:

Janvier 2014 – Décembre 2016

100 %

21 millions

population totale

28,6 % de la population totale

6 millions

nombre approximatif de personnes
nécessitant une aide humanitaire

Principales catégories de personnes dans le besoin:

227 696 Malnutrition

96 500 Réfugiés

1 737 733 Insécurité
alimentaire

6 039 000 Epidémies

270 000 Inondations

Source : Estimations groupes sectorielles
Déc 2013.



48.5 millions
de dollars US
nécessaires

RÉSUMÉ

Objectifs stratégiques

1. Recueillir les données sur les risques et les vulnérabilités, les analyser et intégrer les résultats dans la programmation humanitaire et de développement.
2. Soutenir les populations vulnérables à mieux faire face aux chocs en répondant aux signaux d'alerte de manière anticipée, réduisant la durée du relèvement post-crise et renforçant les capacités des acteurs nationaux.
3. Fournir aux personnes en situation d'urgence une assistance coordonnée et intégrée, nécessaire à leur survie.

Mesures prioritaires

- Les mesures prioritaires pour l'insécurité alimentaire consisteront en la fourniture d'une assistance alimentaire d'urgence aux populations et la distribution des semences et d'engrais. Un accent sera mis sur l'appui au relèvement économique et à la résilience sociale des femmes et jeunes filles rendues vulnérables du fait de l'insécurité alimentaire et des catastrophes naturelles dans les zones d'intervention.
- Dans le domaine de la malnutrition les priorités sont : la prise en charge des cas de malnutrition aigüe dans tous les districts des régions du Nord et de l'Extrême-Nord, et en priorité dans les districts qui accueillent des réfugiés dans l'Adamaoua et l'Est ; l'intégration effective de la prise en charge de la malnutrition aigüe sévère dans le paquet d'intrants, prestation de service et suivi intégré du système de santé ; et la mise en place d'un système de surveillance nutritionnelle solide en collaboration avec le secteur santé.
- Dans le secteur de l'Eau, l'Hygiène et l'Assainissement, il s'agira : d'améliorer l'accès à l'eau potable dans les communautés, les sites de regroupement des populations déplacés, et les centres de santé intégrant la prise en charge des enfants malnutris ; accroître l'accès à l'assainissement tant en milieu communautaire, hospitalier que dans les camps de regroupement des populations vulnérables ; promouvoir les bonnes pratiques

d'hygiène en milieu communautaire, hospitalier et dans les camps.

- Dans le secteur Santé, il s'agira d'assurer la gestion des flambées épidémiques au sein des populations locales et des réfugiées notamment celles de choléra, poliomyélite, rougeole et fièvre jaune ; soutenir la prise en charge des maladies favorisant ou associées à la malnutrition dans l'optique d'améliorer les délais de guérison et réduire la létalité ; renforcer la surveillance épidémiologique pour une détection précoce des flambées épidémiques ; intégrer la surveillance de la malnutrition dans la surveillance intégrée des maladies et riposte et les déclarations hebdomadaires ; assurer les soins obstétricaux de base et contraceptifs aux femmes réfugiées (accouchement...) ; assurer la prévention de la transmission des IST et du VIH/Sida ; mener des activités de mitigation de risque des flambées épidémiques : choléra, poliomyélite, rougeole, paludisme ; renforcer les capacités de préparation et de gestion des urgences des autorités sanitaires des régions de l'Extrême-Nord et du Nord ; apporter une réponse urgente et appropriée aux femmes et filles victimes de violences de toute nature et plus spécifiquement les violences sexuelles y compris la féminisation du VIH et IST. Pour ce faire, les sites d'intervention prioritaires concerneront les districts de santé, les Centres de Traitement de la malnutrition (CNA), les délégations régionales, et les sites accueillant les populations déplacées.
- En raison de la situation en République Centrafricaine (RCA) et à la frontière avec le Nigéria, le nombre d'enfants en âge scolaire aussi bien du primaire que du secondaire ne cesse de croître au sein de la population réfugiée créant ainsi la nécessité d'augmenter la capacité des écoles dans les zones de réfugiés. Il est indispensable de mettre en œuvre une assistance multisectorielle dans les zones hébergeant et accueillant les réfugiés au Cameroun, plus particulièrement dans les régions de l'Est, de l'Adamaoua et de l'Extrême-Nord. Il faudra développer les infrastructures de base tout en maintenant celles qui existent déjà afin de garantir l'accès à l'eau potable, à l'éducation, aux soins de santé primaire et autres activités pour mitiger l'impact de la présence de réfugiés et maintenir les conditions de vie des réfugiés et des nationaux dans des standards acceptables tout en évitant des conflits entre les deux communautés. Les réfugiés, et une partie de la population hôte (les personnes les plus vulnérables), bénéficieront des activités pour renforcer leurs capacités et améliorer leur autonomie. Pendant ce temps, une réponse d'urgence sera fournie aux réfugiés nigériens dans l'Extrême-Nord ainsi qu'aux nouveaux réfugiés centrafricains qui continuent à fuir les conflits, les exactions et les violences dans leurs pays respectifs.

BESOINS HUMANITAIRES PRIORITAIRES

- 1 Assistance nutritionnelle et sécurité alimentaire
- 2 Protection des réfugiés
- 3 Réduction de la vulnérabilité et renforcement des capacités de résilience.

APERÇU DES BESOINS HUMANITAIRES :

<https://wca.humanitarianresponse.info/fr/sahel-hno-srp-2014>

Éléments de l'intervention

Les régions de l'Extrême-Nord, du Nord, de l'Est et de l'Adamaoua constitueront les zones d'intervention prioritaires pour la réponse aux besoins humanitaires dans le pays. Toutefois, et s'agissant particulièrement des épidémies, la réponse pourraient inclure quelques régions de la partie méridionale du pays les plus à risque.

Pour chaque type de vulnérabilité, les populations dans le besoin et les populations ciblées ont été estimées sur la base de l'évaluation des besoins et des capacités de réponse des différents secteurs interpellés. Pour l'ensemble des vulnérabilités retenues dans ce plan, la proportion de la cible au sein des personnes dans le besoin a été retenue en tenant compte de la couverture des interventions.

Pour la réduction de la vulnérabilité et pour lutter contre l'insécurité alimentaire et bâtir la résilience des communautés 50 000 femmes et jeunes filles organisées en 25 coopératives de production seront appuyées pour développer des activités de production, transformation, et commercialisation au sein des communautés dans les régions du Nord et de l'Extrême-Nord, permettant d'améliorer le revenu des ménages eu égard à la déstructuration du tissu social due aux mouvements des populations. Des activités de solidarité, socio-culturels et de divertissement seront soutenues afin de bâtir la résilience sociale et contribuer au mieux vivre des communautés déplacées et celles d'accueil.

Le nombre de personnes en besoin de prise en charge nutritionnelle a été fixé à 186 633 cas de malnutrition aiguë chez les enfants de moins de 5 ans attendus et 41 064 cas pour les femmes enceintes et allaitantes. Tenant en

compte la couverture des interventions (90% pour la prise en charge de la malnutrition aigüe sévère et 70% pour la modérée) en nutrition et les capacités des acteurs du secteur, le nombre de personnes ciblées est de 141 482 cas de malnutrition aigüe chez les enfants et 36 958 pour les femmes.

Dans le cadre de la crise humanitaire relative à une épidémie (choléra,..) 201 000 personnes (dont 51% femmes) vivant dans les communautés sont identifiées comme personnes les plus à risque du fait de l'effet conjugué de leur localisation dans les zones à fort risque de choléra et des mauvaises pratiques d'hygiène et d'assainissement. La réponse aux inondations cible 10 000 personnes déplacées, constituées à 51% des femmes.

Dans le cadre de la protection des réfugiées, des actions ciblées seront portées sur 43 835 femmes et jeunes filles qui forment la population des réfugiés qui sont exposées aux violences basées sur le genre, les violences sexuelles, l'exploitation, la prostitution et les exactions de toute nature. Ces actions seront mise en œuvre dans les zones de forte concentration des réfugiés et dans les camps aménagés dans les régions de l'Adamaoua, Est et Extrême-Nord.

SOMMAIRE

Résumé	1
Sommaire	4
Stratégie	6
Objectifs stratégiques et indicateurs	11
Plans sectoriels.....	13
SECURITE ALIMENTAIRE	15
NUTRITION	20
EAU HYGIENE ET ASSAINISSEMENT	31
MULTI-SECTEURS (REFUGIES)	37
SANTÉ	53
EDUCATION.....	61
Annex : Financements requis	77

Cameroon: Reference map (as of 29 Nov. 2013)



The boundaries and names shown and the designations used on this map do not imply official endorsement or acceptance by the United Nations.
 Creation date: 29 Nov. 2013 Sources: UNCS, Natural Earth, ESRI, NGA, OCHA Feedback: ocharowca@un.org www.unocha.org www.reliefweb.int

STRATÉGIE

Personnes dans le besoin et personnes ciblées

Les perturbations climatiques ajoutées aux tendances du marché ont accru la vulnérabilité des populations à l'insécurité alimentaire à l'échelle nationale et particulièrement dans l'Extrême-Nord, le Nord, l'Adamaoua et l'Est. Environ 1.74 million de personnes sont vulnérables à l'insécurité alimentaire (y compris celles qui sont en insécurité alimentaires sévères et modérées) du fait de la précarité de leurs conditions de vie aggravée par les chocs climatiques récurrents et le faible accès à l'eau potable. Les niveaux de malnutrition aiguë chez les enfants restent très proches des seuils d'urgence dans l'Extrême-Nord et le Nord. Ils dépassent les seuils d'urgence aux seins des populations réfugiées de l'Adamaoua et de l'Est et sont préoccupants chez les femmes.

Toutes les dix régions du pays sont vulnérables à des épidémies diverses du fait de la résurgence de celles-ci en 2013 (poliomyélite, rougeole, fièvre jaune). L'Extrême-Nord et le Nord, où les taux de défécation à l'air libre dépassent 20% et les risques d'inondations sont plus importants, sont les plus à risque, particulièrement en zone rurale. On estime à plus de 6 millions le nombre de personnes vulnérables dans ces deux régions uniquement. Leur vulnérabilité est accentuée par un niveau de pauvreté chronique élevé, l'érosion progressive de leurs moyens d'existence du fait de la succession de crises humanitaires qu'elles ont connues, et le faible accès aux services sociaux de base dont la santé, l'eau, l'assainissement et l'éducation. L'accès aux services basé sur le paiement direct des usagers représente un facteur considérable de vulnérabilité. On estime à plus de 96 500 dont 53% de femmes et 45.5% d'enfants, le nombre de Centrafricains et Nigériens ayant besoin d'une assistance humanitaire au Cameroun.

Tableau 1 : nombre de personnes dans le besoin

Catégorie	Femmes	Hommes	TOTAL
Insécurité alimentaire	955 753	781 980	1 737 733 ¹
Malnutrition aiguë sévère	27 424	26 774	54 198
Malnutrition aiguë modéré	67 011	65 423	132 434
Femmes enceintes et allaitantes avec malnutrition	41 064	NA	41 064
Malnutrition chronique	579 370	565 630	1 145 000
Catastrophes naturelles (inondations)	136 620	133 380	270 000
Réfugiés	50 841	45 659	96 500
Epidémies	3 079 890	2 959 110	6 039 000
TOTAL	NA	NA	NA

Source : Evaluation des besoins (HNO)

Hypothèses de planification

Accroissement de la menace de l'insécurité alimentaire : Il est à craindre que le déficit de production céréalière observé par endroit, notamment dans le Nord et l'Extrême-Nord, soit aggravé par une forte exportation des céréales et vivres vers les pays voisins dont la forte demande, appuyée par des prix très attractifs, souvent prime sur les bonnes pratiques recommandées aux producteurs. Cette situation, conjuguée à d'autres facteurs liés à la

¹ Ce chiffre représente la somme des personnes vulnérables à l'insécurité alimentaire plus les personnes en situation d'insécurité alimentaire modérée et sévère.

dégradation des conditions climatiques, aurait des conséquences importantes en termes d'aggravation de l'insécurité alimentaire.

Risque d'inondation au second semestre de 2014 : Des prévisions pluviométriques incertaines couplées à la durée des travaux engagés / à engager en vue de la réhabilitation des ouvrages hydrauliques (barrage de Lagdo et Maga) laisse présager de nouveaux déplacements de populations suite à des inondations. Cette situation pourrait accroître les besoins d'assistance pour l'accès aux services sociaux de base (abris, alimentation, eau et assainissement, santé, éducation)

Augmentation du nombre de réfugiés : Au regard de la situation sécuritaire préoccupante le long de la frontière et dans l'état de Borno au Nigéria, il est probable que le nombre de réfugiés nigériens augmente de façon significative en 2014. De plus, leur présence en territoire camerounais pourrait s'étendre dans le temps et nécessiter de relever le défi de la prise en charge par tous les secteurs, notamment celui de l'éducation en raison de la contrainte de la langue. Quant aux réfugiés centrafricains, l'évolution de la situation politique en RCA induirait une augmentation significative de leur nombre en 2014.

Augmentation de la malnutrition aigüe : Une insécurité alimentaire accrue, la recrudescence du paludisme comme les épidémies de rougeole, l'accès limité à des services de santé de base, le faible accès à l'eau potable ainsi que le faible niveau d'assainissement, sont des facteurs qui pourront augmenter l'incidence des cas de malnutrition aigüe dans ces régions. Le pic de malnutrition aigüe est attendu au moment de la période de soudure entre juillet et septembre. L'enquête SMART sera organisée en période de soudure afin de fournir des informations clés sur la malnutrition en cette période.

Persistance d'un environnement favorable au choléra : Malgré une année d'accalmie d'épidémie de choléra, il est nécessaire de poursuivre les interventions visant à soutenir les populations vulnérables à prévenir et faire face à une épidémie de choléra, au regard de la persistance des facteurs de risque dans certaines zones : faible accès à l'eau et à l'assainissement, faible respect des règles d'hygiène, présence des cas de choléra dans les pays voisins (Nigéria).

Description de la stratégie

L'évaluation des besoins humanitaires a permis d'arriver à un consensus sur les principaux problèmes humanitaires du Cameroun. La réponse à ces problèmes sur la période 2014-2016 va couvrir 6 secteurs clés: la sécurité alimentaire, la nutrition, la santé, l'eau et l'assainissement, l'assistance multisectorielle aux réfugiés et l'éducation. Ces secteurs vont servir d'ancrage pour une réponse intégrée qui prend en compte les besoins spécifiques des femmes, filles, garçons et hommes et qui impliquent l'ensemble des secteurs, y compris ceux pour lesquels l'analyse des besoins n'a pas fait ressortir la nécessité d'un plan de réponse sectorielle.

L'objectif à terme de la réponse à la situation humanitaire du Cameroun est de sauver les vies humaines en temps de crise tout en oeuvrant à la réduction graduelle de l'impact et de l'incidence des crises humanitaires sur les populations à risque. La communauté humanitaire du pays concentrera ces efforts sur trois grands axes d'intervention au regard des besoins humanitaires des populations. Il s'agira de : (i) recueillir et analyser les données sur les risques et les vulnérabilités et intégrer les résultats dans la programmation humanitaire et du développement ; (ii) soutenir les populations vulnérables, notamment les femmes et les enfants, à mieux faire face aux chocs ; et (iii) fournir aux personnes en situation d'urgence une assistance coordonnée, intégrée et nécessaire à leur survie. La récurrence des situations de crise humanitaire au Cameroun depuis 2008 associée aux difficultés de mobilisation de ressources exige qu'on prenne en compte l'analyse des risques et des vulnérabilités dans la programmation du développement et qu'on donne aux populations à risque les moyens de faire face par elles-mêmes aux chocs auxquelles elles peuvent être confrontées.

Le Gouvernement s'est toujours mobilisé au déclenchement de chaque crise pour porter assistance aux populations sinistrées. La stratégie de la communauté humanitaire est d'accompagner le Gouvernement dans ces efforts et de renforcer ses capacités là où elles sont limitées pour accroître l'efficacité de la réponse. Il s'agira, tout en apportant de l'assistance aux sinistrés en temps de crise, d'appuyer le Gouvernement pour prendre en compte les risques et les vulnérabilités dans la planification du développement et donner aux communautés à risque les moyens de répondre efficacement aux chocs à travers la conjonction d'action de secours, relèvement et développement.

Portée de la stratégie

Ce plan stratégique cible particulièrement les quatre régions du pays les plus touchées par les crises humanitaires, à savoir l'Extrême-Nord, le Nord, l'Adamaoua, et l'Est. La réponse à la menace de l'insécurité alimentaire ciblera particulièrement l'Extrême-Nord et le Nord qui présentent les taux d'insécurité alimentaire les plus élevés. L'accent sera mis sur les départements ayant connu les plus grandes perturbations du calendrier agricoles en raison de la pluviométrie et ceux frontaliers aux pays voisins en raison d'une forte propension à l'exportation.

Ces deux régions seront également la cible de la réponse à la malnutrition aigüe, avec un accent sur la région de l'Extrême-Nord où le taux de malnutrition aigüe sévère est proche du seuil d'urgence. La réponse à la malnutrition aigüe couvrira également les réfugiés et les populations hôtes des régions de l'Adamaoua et de l'Est.

Dans les domaines de la santé, de l'eau et de l'assainissement, il est indispensable de renforcer la surveillance, d'intensifier la riposte aux épidémies à l'échelle nationale, et d'accroître l'accès à l'eau potable, à l'assainissement adéquat et aux soins de santé de base particulièrement dans les régions de l'Extrême-Nord et du Nord où les risques d'épidémies sont plus importants.

L'assistance multisectorielle aux réfugiés couvrira la région de l'Extrême-Nord, notamment le département du Mayo Tsanaga qui accueille les réfugiés nigériens et ceux de l'Est (deux départements) et de l'Adamaoua (un département) où se concentrent les réfugiés centrafricains. Dans le domaine de l'éducation, l'Extrême-Nord, le Nord, l'Est et l'Adamaoua seront les zones d'intervention prioritaires de la réponse humanitaire. Les écoles affectées par les inondations de 2012 et 2013 dans l'Extrême-Nord et le Nord et celles accueillant les réfugiés dans l'Est et l'Adamaoua seront particulièrement ciblées.

Sur le plan démographique, ce plan stratégique cible l'ensemble des personnes dans le besoin à l'horizon 2016 tel que présenté dans le tableau 2 ci-dessus.

Tableau 2 : nombre de personnes ciblées

Catégorie	Femmes	Hommes	TOTAL
Insécurité alimentaire	431 461	353 014	784 475
Malnutrition aigüe sévère	24 689	24 096	48 778
Malnutrition aigüe modéré	46 908	45 796	92 704
Femmes enceintes et allaitantes avec malnutrition	36 958	0	36 958
Catastrophes naturelles (inondations)	5 100	4 900	10 000
Réfugiés	50 841	45 659	96 500
Epidémies	3 079 890	2 959 110	6 039 000
TOTAL	NA	NA	NA

Source : Estimations des groupes sectoriels

Les nombres de personnes ciblées pour les différentes formes de malnutrition, les inondations et les réfugiés constituent la cible pour l'année 2014. Les cibles pour l'insécurité alimentaire et les épidémies couvrent l'ensemble de la période de planification du présent plan stratégique.

Priorités dans le cadre de la stratégie

La région de l'Extrême-Nord est la zone géographique prioritaire de la réponse humanitaire au Cameroun en raison du fait qu'elle concentre tous les types de vulnérabilité qui caractérisent la situation humanitaire du pays (sècheresse, inondations, épidémies, afflux des réfugiés, violences basées sur le genre, violences sexuelles) et est la deuxième région la plus peuplée avec environ 3.5 millions d'habitants. La priorisation des départements au sein de cette région sera fonction du type de vulnérabilité à adresser.

Sur le plan opérationnel, les Nations Unies vont y établir dès janvier 2014 un bureau commun qui abritera les agences qui souhaitent avoir un bureau de zone dans l'Extrême-Nord.

Les catégories de populations prioritaires de la réponse humanitaire sont les populations hôtes et les populations réfugiées là où elles sont établies. Le ciblage démographique de la réponse se fera en fonction de la mise à jour de l'analyse de la situation qui précède chaque intervention. Toutefois, et s'agissant des réfugiés, les enfants et les femmes seront les cibles prioritaires des interventions en faveur des nouveaux réfugiés.

Questions transversales et spécifiques au contexte

Les aspects de genre occupent une place fondamentale dans le Plan de réponse stratégique au regard de la situation précaire dans laquelle se trouvent les femmes dans les zones d'intervention, qui constituent plus de 52% des populations autochtones et plus de 53% des réfugiés. Celles-ci seront donc abordées de manière transversale dans les plans sectoriels mais également de manière spécifique, en ce qui concerne la lutte contre les violences basées sur le genre et le relèvement économique des femmes qui sont responsables de la survie de la famille nucléaire. La réponse santé aux différentes crises intègre les aspects genre. S'agissant de l'appui à la prise en charge des affections favorisant ou associées à la malnutrition, les équipes d'évaluation initiale et de supervision seront constituées de sujets de sexe masculin et féminin pour prendre en compte les caractéristiques socioculturelles. Une attention sera accordée à la représentation des personnels de santé de sexe féminin au sein des équipes médicales en cas de formations des personnels de santé. En cas d'inondations avec déplacement des populations qui s'accompagne d'un risque élevé de choléra, les sujets de sexe masculin et féminin participeront aux missions d'évaluation initiale. Nous veillerons à une bonne représentation des sujets des deux sexes et des jeunes dans les équipes médicales déployées dans les sites de regroupement des populations déplacées afin de prendre en compte les spécificités des différents groupes. Ces dispositions seront également prises en compte dans les activités de prévention des IST/Sida, du choléra et le planning familial. La représentation des deux sexes et des jeunes sera préservée dans l'identification des agents communautaires pour les activités de sensibilisation.

Les aspects liés à la protection sont pris en compte dans les réponses WASH et Education, notamment dans la fourniture de matériel (kit hygiène spécifiques aux femmes) et dans la construction et la gestion des ouvrages (latrines séparées et protégées,..) et espaces d'apprentissage temporaire.

Les préoccupations d'ordre environnementales de la réponse et de la gestion durable des ressources naturelles (eau, sol) sont intégrées dans les réponses WASH et santé à travers la gestion des déchets, le design des latrines et les aspects de drainage des eaux usées d'une part et à travers l'aménagement des lieux de soins de santé en situation d'urgence d'autre part. Les dispositions sont prises pour garantir la collecte, le tri et la destruction des déchets générés par les actes médicaux. Ainsi, les boîtes de sécurité seront mises à la disposition des personnels de santé pour la collecte des déchets et leur sécurisation et des fosses à double pallier aménagées pour assurer l'incinération et l'enfouissement des déchets. L'approche handicap sera également adoptée pour assurer l'accès par les personnes handicapées aux services mis en place dans le cadre de la réponse, par exemple l'accès aux toilettes.



Déplacée interne à l'intérieur du Camp de Badoudi/Garoua, 10/2012. Crédit photo : Crédit photo : UNICEF/Ekah Ekwele

Obstacles et moyens de les surmonter

L'insécurité au niveau des zones frontalières constitue l'un des obstacles au déploiement de l'assistance humanitaire au Cameroun en temps de crise. Dans certains cas, l'accès humanitaire est limité par la qualité des infrastructures routières et le manque de moyen de déplacement adapté, comme en période de pluie.

Les capacités de stockage et de transport demeurent encore faibles pour assurer la chaîne d'approvisionnement en intrants.

L'absence de prévisions météorologiques fiables ne permet pas d'anticiper les perturbations et la répartition des pluies, ainsi que la survenue des inondations qui sont déterminants des situations de crise humanitaire.

La forte fréquence de rotation du personnel, notamment dans le secteur de la santé, et la grande dépendance du dispositif de réponse aux ressources des partenaires accentuent la vulnérabilité des capacités de réponse.

La surcharge de travail dans les régions comme l'Extrême-Nord et le Nord qui comptent des menaces pérennes en termes d'urgences (risque choléra, inondations, épidémies, réfugiés) et qui ont le ratio le plus faible du personnel de santé par rapport à la population desservie.

Pour surmonter les obstacles sécuritaires, une bonne collaboration entre l'armée camerounaise et les humanitaires existe et ces forces ont toujours été disponibles à la demande pour sécuriser les actions de réponse humanitaire. Les hors-bords et pirogues sont mis à contribution avec l'appui du Gouvernement pour faciliter les déplacements en période de pluie.

Pour palier les insuffisances de transports, il est fait recours au secteur privé en dépit des prix pratiqués qui sont très élevés. Des formations de base sont à prévoir à tous les niveaux pour améliorer les capacités de gestion des stocks et prise en charge.

OBJECTIFS STRATÉGIQUES ET INDICATEURS

OBJECTIF STRATÉGIQUE N°1 : Recueillir les données sur les risques et les vulnérabilités, les analyser et intégrer les résultats dans la programmation humanitaire et de développement.

Indicateur	Référence et cible				Responsabilité et méthode de suivi
	Référence	Fin-2014	2015	2016	
Les mécanismes d'alerte précoce mis en place pour la sécurité alimentaire, la malnutrition, les épidémies, le déplacement et les catastrophes naturelles	2	2	2	2	Enquête nutritionnelle SMART réalisé par le MINSANTE/UNICEF/HCR/PAM Evaluation de la situation agricole, alimentaire et nutritionnelle dans l'Extrême-Nord par le MINADER/FAO/PAM
Disponibilité de séries de données sur les vulnérabilités pour les secteurs et régions clés	0	1			Enquêtes HEA
Analyse des vulnérabilités intégrée dans les PNUAD, BCP et PRS des pays ainsi que dans d'autres instruments de planification internationaux	75%	75%	80%	100%	Recueilli par OCHA et / ou RCO à travers une revue des documents
Les plans et les budgets de développement des gouvernements ciblent les populations vulnérables	oui	oui	oui	oui	Recueilli par OCHA et / ou RCO à travers une revue des documents
Les investissements agricoles ciblent les ménages vulnérables et marginalisés (indicateur AGIR)	NA	NA	NA	NA	

OBJECTIF STRATÉGIQUE N°2 : Soutenir les populations vulnérables à mieux faire face aux chocs en répondant aux signaux d'alerte de manière anticipée, réduisant la durée du relèvement post-crise et renforçant les capacités des acteurs nationaux.

Indicateur	Référence et cible				Responsabilité et méthode de suivi
	Référence	Fin-2014	2015	2016	
La capacité d'adaptation des ménages affectés est améliorée (mesurée à travers l'index de stratégies d'adaptation (CSI))	5	4	3	3	Cet indice a été utilisé au Niger par le PAM. Il mesure la capacité d'adaptation et la période de récupération. PAM au niveau régional est favorable à l'expansion de son utilisation à d'autres pays du Sahel. A discuter avec le PAM Pays.
Taux de relèvement des ménages affectés a augmenté (mesuré à travers l'index de stratégies d'adaptation (CSI))	40%	50%	60%	70%	Cet indice a été utilisé au Niger par le PAM. Il mesure la capacité d'adaptation et la période de récupération. PAM au niveau régional est favorable à l'expansion de son utilisation à d'autres pays du Sahel. A discuter avec le PAM Pays.

Indicateur	Référence et cible				Responsabilité et méthode de suivi
	oui	oui	oui	oui	
Développement et mise en œuvre de politiques et programmes nationaux de protection sociale (indicateur AGIR)	oui	oui	oui	oui	
Une stabilisation ou amélioration de la classification globale du Cadre Harmonisé dans les zones de subsistance, sur deux saisons, suite à une assistance humanitaire continue	NA	NA	NA	NA	Pourcentage de niveau Admin 2 qui reste stable ou s'améliore dans la classification CH sur une période de deux saisons. Recueilli par Cluster Sécurité alimentaire utilisant les évaluations saisonnières PREGEC
Les mécanismes de déclenchement de l'action précoce développés et opérationnels pour les situations d'urgence	1	1	1	1	Plan de contingence (Nutrition)

OBJECTIF STRATÉGIQUE N°3 : Fournir aux personnes en situation d'urgence une assistance coordonnée et intégrée, nécessaire à leur survie.

Indicateur	Référence et cible				Responsabilité et méthode de suivi
	Référence	Fin-2014	2015	2016	
Pourcentage des personnes en situation d'urgence bénéficiant d'une assistance nécessaire à leur survie		90%	95%	100%	Système de santé Système routine PECIMA- nutrition
Réduction de l'écart entre les taux de financement des clusters	40%	20%	10%	0%	Collecté par OCHA utilisant données FTS
Réduction du nombre de personnes en phase 3 et 4 du Cadre Harmonisé (Inécurité alimentaire)	NA	NA	NA	NA	Collecté par cluster Sécurité alimentaire et enquêtes PREGEC
Nombre d'enfants déchargés guéris des programmes de prise en charge de la MAS (Malnutrition)	66%	75%	75%	75%	Collecté par le cluster nutrition
Taux brut de mortalité (CMR) tendance (Épidémies / Santé)		< 1/10 000 /Jour			Collecté par le cluster santé
Taux de mortalité des moins de 5 ans (TMM5) tendance (Épidémies / Santé)		< 2/10 000 /Jour			Collecté par le cluster santé
Nombre de personnes vulnérables affectées (enfants, femmes, hommes) ayant reçu à temps un paquet minimum WASH fonctionnel adapté à leur(s) vulnérabilité(s)	0	145 000	145 000	50 000	Rapport SITREP (UNICEF, HCR) Collecté par le cluster WASH

PLANS SECTORIELS



PERSONNES DANS
LE BESOIN

6 millions



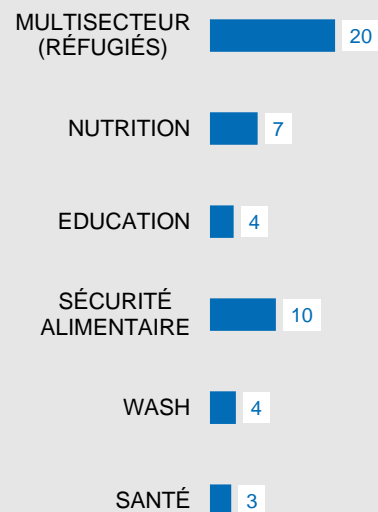
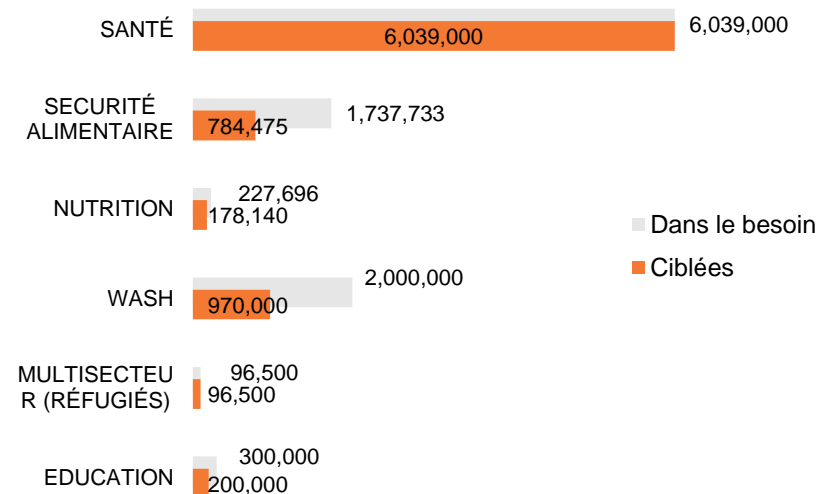
PERSONNES CIBLÉES

6 millions



COÛTS (\$ US)

48.5
millions



	Personnes dans le besoin	Personnes ciblées	Coûts (en \$ US)
Education	300 000	200 000	3 731 339
Eau Hygiene Assainissement	2 000 000	970 000	4 055 611
Multi-secteurs (Réfugiés)	96 500	96 500	19 555 515 ²
Nutrition	227 696	178 140	7 463 238
Santé	6 039 000	6 039 000	3 350 049
Sécurité alimentaire	1 737 733	784 475	10 306 987
TOTAL	NA	NA	48 462 739

² Ce montant inclut le celui du secteur protection (1 150 000) pour lequel le Cameroun n'a pas préparé un plan sectoriel

SECURITE ALIMENTAIRE



Le nombre de personnes dans le besoin est tiré des études antérieures à l'élaboration de ce plan. En effet, les principales causes de l'insécurité alimentaire dans les zones ciblées dans ce plan sont les inondations, une mauvaise distribution des pluies dans le temps et dans l'espace et l'influx des réfugiés venant des pays voisins, plus précisément la République Centrafricaine et le Nigéria. Ainsi trois régions du pays ont été ciblées pour les appuis, à savoir le Nord, L'Extrême-Nord, et l'Est.

Les interventions prévues ont pour objectif d'améliorer la résilience des populations aux catastrophes et aux crises. Les actions identifiées sont essentiellement :

- La distribution des vivres : le PAM compte procéder par les « Food for assets » ou le « Food for Work » et les travaux ici seront de nature à améliorer les conditions de vie des populations.
- La distribution des intrants (semences, engrais et les provendes) et du petit matériel agricole aux populations affectées par les inondations, la sécheresse, et l'influx des réfugiés. Dans le cas des réfugiés, les réfugiés et les populations hôtes sont visés.
- La distribution des foyers améliorés.
- L'appui à la mise en œuvre des activités génératrices de revenus.
- L'amélioration de l'approvisionnement en eau potable pour les femmes.
- Le renforcement des capacités du personnel de l'administration pour le suivi des activités mises en place.

Les femmes et les jeunes étant la population ciblée par ces interventions, elles contribueront certes à l'amélioration de l'égalité du genre et à l'autonomisation des femmes.

OBJECTIF STRATÉGIQUE N°1 : Recueillir les données sur les risques et les vulnérabilités, les analyser et intégrer les résultats dans la programmation humanitaire et de développement.

Priorité Humanitaire Commune : Insécurité alimentaire

Activité	Lieu	Indicateur	Cluster/Secteur partenaire	Cible Mi-2014	Cible Fin- 2014
Renforcement de capacités en appui techniques aux partenaires en sécurité alimentaire	Extrême-Nord, Nord et Est	Nombre de partenaires bénéficiant de renforcement de capacités	Sécurité alimentaire	40	
Renforcement de la coordination du secteur sécurité alimentaire au niveau régional	Extrême-Nord Nord et Est	Nombre de missions de suivi	Sécurité alimentaire	8	

Activité	Lieu	Indicateur	Cluster/Secteur partenaire	Cible Mi-2014	Cible Fin- 2014
Participation aux initiatives en faveur de la résilience	Nord et Extrême-Nord	Nombre d'initiatives soutenues	Sécurité alimentaire	2	5
Ciblage basé sur des critères nutritionnels pour la réalisation d'activités de sécurité alimentaire favorables à la nutrition	Adamaoua, Est, Nord et Extrême-Nord	Nombre d'indicateurs de malnutrition intégrés dans les interventions SA	Sécurité alimentaire	1	1
Etablir des systèmes de veille participatifs communautaires et des sites sentinelles de suivi de la sécurité alimentaire et ses causes	Nord et Extrême-Nord	Nombre de systèmes de collecte de données établis et renforcés	Sécurité alimentaire	1	1
« Knowledge management » et capitalisation de bonnes pratiques de sécurité alimentaire qui contribuent à améliorer la situation nutritionnelle	Nord et Extrême-Nord	Cartographie des zones de production agricole susceptibles d'être inondées	Sécurité alimentaire	1	1

OBJECTIF STRATÉGIQUE N°2 : Soutenir les populations vulnérables à mieux faire face aux chocs en répondant aux signaux d'alerte de manière anticipée, réduisant la durée du relèvement post-crise et renforçant les capacités des acteurs nationaux.

Priorité Humanitaire Commune : Insécurité alimentaire

Activité	Lieu	Indicateur	Cluster/Secteur partenaire	Cible Mi-2014	Cible Fin- 2014
Achat de semences améliorées	Nord et Extrême-Nord	Tonnes de semences achetées	Sécurité alimentaire		
Distribution d'urgence de semences	Nord et Extrême-Nord	Tonnes de semences distribuées	Sécurité alimentaire		
Formation des techniciens en suivi de la production	Nord et Extrême-Nord	Nombre de techniciens formés	Sécurité alimentaire		
Sensibilisation des producteurs	Nord et Extrême-Nord	Nombre de producteurs sensibilisés	Sécurité alimentaire		
Suivi de la production tout le long du cycle	Nord et Extrême-Nord	Nombre de missions de suivi des techniciens	Sécurité alimentaire		
Renforcement des capacités des populations en insécurité alimentaire sur des thématiques de prévention de la malnutrition, d'hygiène/assainissement, préparation des urgences, IEC	Est et Adamaoua	Nombre de personnes ayant amélioré ses capacités en termes de prévention et préparation	Sécurité alimentaire	5 250	10 756
Appui aux Activités Génératrices de Revenu (AGR)	Est et Adamaoua	Nombre de femmes bénéficiaires des AGR	Sécurité alimentaire	2 750	5 486
Construction/réhabilitation de mares d'abreuvement pastoral	Est, Adamaoua, Nord et Extrême-nord	Nombre de personnes bénéficiaires Nombre de mares artificielles créées	Sécurité alimentaire		
Mise en place de jardins potagers durables adaptés au changement climatique (haies vives, moringa, fruitiers, variétés maraichères adaptés à la sécheresse...)	Est, Adamaoua, Nord et Extrême-nord	Nombre de personnes bénéficiaires	Sécurité alimentaire		

Protection/réhabilitation environnementale des zones productives dégradées à travers la RNA, l'agroforesterie, la régénération de pâturages	Est, Adamaoua, Nord et Extrême-nord	Nombre de personnes bénéficiaires	Sécurité alimentaire		
Protection/réhabilitation des terres agricoles touchées par la sécheresse à travers des techniques de gestion de l'eau et de conservation du sol, construction de zaï, cordons pierreux...	Est, Adamaoua, Nord et Extrême-nord	Nombre de personnes bénéficiaires	Sécurité alimentaire		
Protection des terres agricoles face aux inondations à travers des ouvrages adaptés (digues...)	Est, Adamaoua, Nord et Extrême-nord	Nombre de personnes bénéficiaires	Sécurité alimentaire		
Appui à l'élevage et à la pêche (restockage, aliment bétail, traitements zootechniques, alevins, intrants de pêche...)	Est, Adamaoua, Nord et Extrême-nord	Nombre de personnes bénéficiaires	Sécurité alimentaire		
Organisation des activités de solidarité communautaire, socio-culturelles et de divertissement impliquant les hommes et les femmes pour bâtir la résilience : (tontines, fêtes traditionnelles, événements heureux et commémorations diverses, compétitions sportives etc.)		Nombre d'activités organisées	Sécurité alimentaire /ONUFemmes	10	50
Appui à la mise en place des petites unités de transformation, de stockage et de conservation de produits agro-alimentaires et de l'élevage (25 fumoirs améliorés, 50 groupes électrogènes, 200 égraineuses, 200 moulins, 50 congélateurs et 200 glacières)	Extrême-Nord et Nord	Nombre de femmes bénéficiaires ayant augmenté leur production	Sécurité alimentaire /ONUFemmes	5 000	50 000
Appui à la mise en place de 25 coopératives et Groupes d'intérêt communautaire mixtes (comprenant femmes et jeunes filles réfugiées, déplacées et autochtones) et renforcement de leurs capacités pour le développement des AGR	Extrême Nord et Nord	Nombre de femmes et jeunes filles formées organisées en initiatives de AGR	Sécurité alimentaire /ONUFemmes	5000	50 000
Fourniture à 25 coopératives des femmes rurales/ mixtes à l'accès aux facteurs production : espaces cultivables, intrants, semences, engrais, petit matériel agricole, ruminants, volailles etc.	Extrême-Nord et Nord	Superficie des surfaces cultivables aménagées respectant l'environnement et préservant l'écosystème	Sécurité alimentaire qui/ONUFemmes	50 ha aménagés en zone de sécheresse en aménagés système d'irrigation	100 ha
		Nombre de tonnes de semences et d'engrais distribuées		90	150
		Nombre d'animaux distribués		10000	40 000
		Nombre de femmes bénéficiaires		25 000	50 000

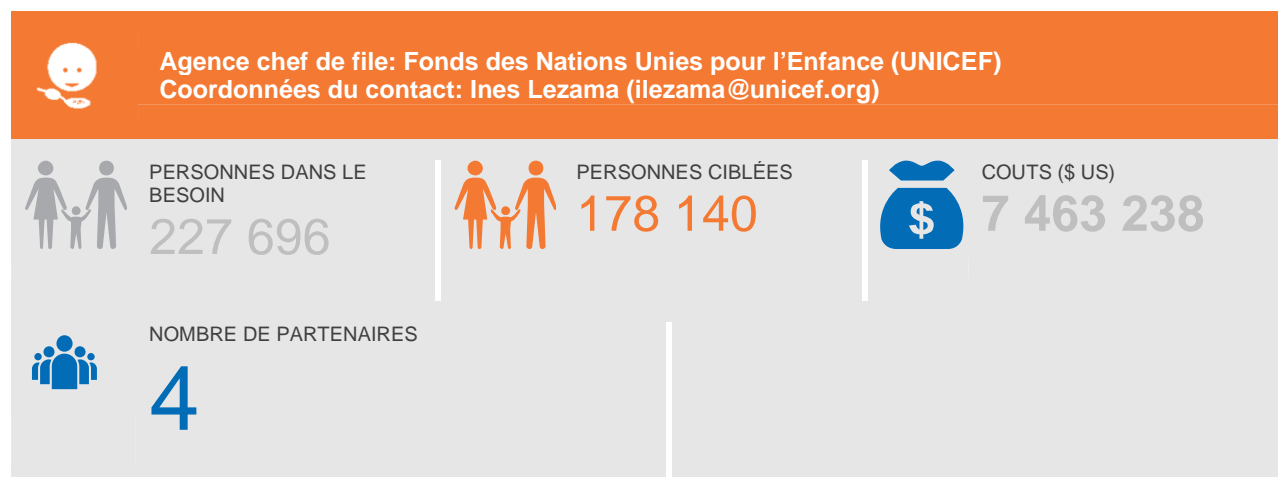
OBJECTIF STRATÉGIQUE N°3: Fournir aux personnes en situation d'urgence une assistance coordonnée et intégrée, nécessaire à leur survie.

Priorité Humanitaire Commune : Insécurité alimentaire

Activité	Lieu	Indicateur	Cluster/Secteur partenaire	Cible Mi-2014	Cible Fin- 2014
Protéger et renforcer les moyens		Nombre de T de semences		120	

d'existence des menages en insécurité alimentaire à travers la distribution d'intrants agricoles pour la saison principale / pluviale	Extrême-Nord	distribuées pour la saison principale			
		Nombre de T d'engrais distribuées pour la saison principale		330	
		Nombre de ménages ayant bénéficié d'une assistance en agriculture pour la saison principale		6 800	
Protéger et renforcer les moyens d'existence des menages en insécurité alimentaire à travers la distribution d'intrants agricoles pour les cultures irriguées	Extrême-Nord	Nombre de T de semences distribuées pour les cultures irriguées		70.8	
		Nombre de T d'engrais distribuées pour les cultures irriguées		250	
		Nombre de ménages ayant bénéficié d'une assistance en agriculture pour les cultures irriguées		4 040	
Protéger et renforcer les moyens d'existence des menages en insécurité alimentaire à travers la distribution d'intrants agricoles pour les cultures maraichères et de contre saison et les cultures de décrue	Extrême-Nord	Nombre de T de semences distribuées pour les cultures de décrue		13.2	
		Nombre de T d'engrais distribuées pour les cultures de décrue		52	
		Nombre de ménages ayant bénéficié d'une assistance en agriculture pour les cultures de décrue		2 000	
Répondre aux conséquences humanitaires dues aux conflits (PDIs, réfugiés, protection Distribution d'urgence des semences pour la saison principale	Extrême-Nord, Nord, Adamaoua et Est	Nombre de T de semences distribuées pour la culture principale		20	
		Nombre de T d'engrais distribuées pour la culture principale		40	
		Nombre de ménages hôtes ayant bénéficié d'une assistance en agriculture pour la saison principale		500	
		Nombre de ménages de réfugiés ayant bénéficié d'une assistance pour la saison principale		2 000	
Assistance alimentaire gratuite (en nature et transfert monétaire)	Est, Adamaoua et Minawao (réfugiés centrafricains et nigériens)	Nombre de hommes femmes, enfants, filles et garçons recevant l'assistance alimentaire en nature Quantité de vivres distribués	Sécurité alimentaire	28 000	28 000
Contrôle de qualité et Post Distribution Monitoring (PDM)	Est, Adamaoua, Nord et Extrême-Nord	Nombre d'enquêtes PDM réalisées	Sécurité alimentaire	0	1

NUTRITION



Le plan de réponse de la nutrition propose de renforcer la réponse à toutes les priorités humanitaires et de manière conforme aux objectifs stratégiques afin de protéger le statut nutritionnel des personnes vulnérables qui sont plus à risque de tomber malade et décéder.

L'analyse de la situation à été faite, grâce au recueil des données et aux enquêtes et en tenant en compte les différents déterminants de la malnutrition qui seront adressés en partie par le plan de réponse. Etant donné que les interventions de « life saving » de prise en charge de la malnutrition aiguë sont déjà en place à une échelle acceptable, l'amélioration de la qualité de ces interventions demeure une priorité pour le secteur. D'autres interventions communautaires de prévention de la malnutrition (des interventions pour améliorer l'alimentation des nourrissons et des jeunes enfants, supplémentation en vitamine A, déparasitage, et les coupler avec des interventions de fortification alimentaire à domicile) devront désormais être développées d'avantage afin d'améliorer la capacité de résilience des populations. L'information et la collecte de données demeurent aussi importants surtout dans un contexte « saisonnier » de la malnutrition aiguë. Une des conditions de réussite de ce plan de réponse est la mise en place des synergies et des actions conjointes avec d'autres secteurs comme la santé, la sécurité alimentaire et la protection. La coordination intra- et inter-sectorielle est indispensable. La vulnérabilité extrême des femmes et des enfants face à la malnutrition exige une réponse de protection à travers la stimulation psychosociale des enfants malnutris et de leur famille afin de maximiser l'impact de la prise en charge sur la survie, le développement et la récupération de l'enfant.

Le plan de réponse tient en compte le contexte de VIH dans la zone d'intervention où un paquet d'actions pour la prévention de la transmission mère et enfant est déjà mise en place et l'intégration du dépistage de VIH est assuré dans les CNTI. La malnutrition aiguë affecte de part égale les garçons et les filles. Seule la région de l'Est présente une prévalence de malnutrition aiguë globale supérieure chez les garçons en comparaison avec les filles, même si aucune région ne présente de différences significatives entre garçons et filles. Néanmoins, il est connu que les jeunes filles sont celles qui sont plus affectées par l'anémie et par la malnutrition. Le rôle des femmes dans l'alimentation des enfants est indiscutable et les activités de communication pour le changement de comportement visent à renforcer leur capacité à bien nourrir les enfants et à identifier de manière précoce les signes de malnutrition aiguë.

OBJECTIF STRATÉGIQUE N°1 : Recueillir les données sur les risques et les vulnérabilités, les analyser et intégrer les résultats dans la programmation humanitaire et de développement.

Priorité Humanitaire Commune : Malnutrition

Activité	Lieu	Indicateur	Cluster/Secteur partenaire	Cible Mi-2014	Cible Fin- 2014
Organisation d'une enquête nutritionnelle type SMART	4 régions (Nord, Extrême-Nord, Adamaoua, Est)	Nombre d'enquête SMART tenue en début de période de			

Activité	Lieu	Indicateur	Cluster/Secteur partenaire	Cible Mi-2014	Cible Fin- 2014
		soudure			
Fournir un appui technique aux régions pour assurer l'analyse, la transmission et la compilation régulière des données de prise en charge nutritionnelle de routine	4 régions (Nord, Extrême-Nord, Adamaoua, Est)	Nombre et % d'équipes des régions soutenues par un partenaire et/ou ONG	-	50% des régions bénéficiant d'un soutien de partenaire ONG	100% des régions bénéficiant d'un soutien de partenaire ONG
		Nombre de séances de travail mensuelles organisées par le Point Focal nutrition de la région		6 séances de travail mensuelles organisées par le Point Focal nutrition de la région	12 séances de travail mensuelles organisées par le Point Focal nutrition de la région
Fournir un appui technique et financier aux régions pour le dépistage actifs de la malnutrition	4 régions (Nord, Extrême-Nord, Adamaoua, Est)	Nombre de dépistage actifs organisés avec la SASNIM	-	1 dépistage actif organise	2 dépistages actifs organisés
Finaliser le mapping des CNA et des CNTI dans les régions afin de connaître leur situation et besoins éventuelles en matériel, ressources humaines et autres secteurs	4 régions	Nombre de mise à jour des 4 mappings et partagé		1 mise à jour	2 mise à jour
Soutenir techniquement et financièrement le fonctionnement des groupes de coordination	4 régions et national	Nombre de groupes de coordination fonctionnelle au niveau national et régional		3 groupes fonctionnels	5 groupes fonctionnels au niveau national
		Nombre de réunions organisées au niveau national et régional		6 réunions organisés et PV partagés	12 réunions organisés et PV partagés
Soutenir techniquement et financièrement le fonctionnement de la coordination des districts	DS- Bogo, Meri, Maroua Urbain, Maroua Rural, Maga, Yagoua, Kaele, Guidiguis, Moulvoudaye, Poli,	Nombre de DS qui font la coordination		4 DS font la coordination	10 DS font la coordination
Soutenir l'élaboration dans le cadre du SUN d'un cadre commun des résultats et un plan intersectorielle de la nutrition	National	Nombre de cadre commun de résultat et plan d'action		-	1 plan d'action développé et partagé

Priorité Humanitaire Commune : Insécurité Alimentaire

Activité	Lieu	Indicateur	Cluster/Secteur partenaire	Cible Mi-2014	Cible Fin- 2014
Mener des analyses conjointes sur les risques nutritionnels liés au niveau de vulnérabilité d'insécurité alimentaire en vue de mieux orienter la réponse	National	Nombre de séances conjointes de travail tenues	Sécurité Alimentaire	-	1 séance de travail tenue

Priorité Humanitaire Commune : Epidémies

Activité	Lieu	Indicateur	Cluster/Secteur partenaire	Cible Mi-2014	Cible Fin- 2014
Mener des analyses conjointes sur les risques et vulnérabilités nutritionnels liés aux épidémies de	National	Nombre de séances de travail conjointes tenues	Santé WASH	-	2 séances de travail tenues

Activité	Lieu	Indicateur	Cluster/Secteur partenaire	Cible Mi-2014	Cible Fin- 2014
rougeole, de paludisme et de choléra en vue de mieux préparer et orienter la réponse en cas de confirmation épidémique		Nombre de rapports conjoints d'analyses élaborés et diffusés			2 rapports conjoints d'analyses produits et diffusés

Priorité Humanitaire Commune : Conflits & Mouvements de Populations

Activité	Lieu	Indicateur	Cluster/Secteur partenaire	Cible Mi-2014	Cible Fin- 2014
Assure l'évaluation de l'état nutritionnelle de par des dépistage et ou enquêtes des IDP et réfugiés	4 régions (Extrême-Nord, Est et Adamaoua)	Nombre de dépistages	Santé WASH Multi-secteur (réfugiés)	1 dépistage -	2 dépistages

Priorité Humanitaire Commune : Catastrophes Naturelles

Activité	Lieu	Indicateur	Cluster/Secteur partenaire	Cible Mi-2014	Cible Fin- 2014
Mener des analyses conjointes sur les risques et vulnérabilités nutritionnels	Extrême Nord, Nord	Nombre de séances de travail conjointes entre acteurs	Santé WASH Sécurité Alimentaire Protection de l'enfant Relèvement précoce Education	1 séance de travail et 1 rapport produit	2 séances de travail et 2 rapports produits

OBJECTIF STRATÉGIQUE N°2 : Soutenir les populations vulnérables à mieux faire face aux chocs en répondant aux signaux d'alerte de manière anticipée, réduisant la durée du relèvement post-crise et renforçant les capacités des acteurs nationaux.

Priorité Humanitaire Commune : Malnutrition

Activité	Lieu	Indicateur	Cluster/Secteur partenaire	Cible Mi-2014	Cible Fin- 2014
Prépositionner des stocks de contingence nutritionnelle dans les régions	Nord, Extrême-Nord, Adamaoua, Est	Nombre de régions détenant un stock de contingence nutritionnel Nombre de cartons de PPN prépositionnés Nombre de cartons de lait thérapeutique F100 prépositionnés Nombre de cartons de lait thérapeutique F75 prépositionnés	-	4 régions	4 régions
Réaliser des supervisions formatives conjointes avec les régions	Nord, Extrême-Nord, Adamaoua, Est	Nombre de supervisions formatives conjointes organisées	-	1 supervision soutenue par un partenaire ONG	2 supervisions soutenues par un partenaire ONG
Approvisionner les CNA en intrants nutritionnels, médicaments, matériels anthropométriques et équipements	Nord, Extrême-Nord, Adamaoua, Est	470 CNA Nombre de CNA ayant enregistré une rupture	-	-	Aucune rupture au niveau des CNA / an
Former les agents de santé sur le protocole révisé de PECIMA	Nord, Extrême-Nord, Adamaoua, Est	Nombre d'agents de santé formés /	-	1,000 (soit 100%) agents	-

Activité	Lieu	Indicateur	Cluster/Secteur partenaire	Cible Mi-2014	Cible Fin- 2014
		régions		de santé ciblés sont formés	
Dépister les enfants de 6-59 mois	Nord, Extrême-Nord, Adamaoua, Est	Nombre d'enfants de 6-59 mois (filles et garçons) dépistés lors de SASNIM	-	-	80% des enfants de 6-59 mois dépistés lors des SASNIM
Mettre en place des Activités de communication pour le changement de comportement sur la reconnaissance des signes de malnutrition et l'alimentation du nourrisson et des jeunes enfants	4 régions (Nord, Extrême-Nord, Adamaoua, Est)	Nombre de DS et CSI couverts Nombre de relais communautaires formés	-	-	470 CNA ont reçu de la formation Au moins 300 relais communautaires ont été formés.
Soutenir la tenue des Semaines d'Action de Santé et de Nutrition au niveau national	National	Nombre de SASNIM tenues Nombre et % d'enfants de 6-59 mois supplémentés en Vitamine A Nombre et % d'enfants de 12-59 mois déparasités	-	1 SASNIM tenue 90% des cibles d'enfants de 6-59 mois sont supplémentés en Vitamine A 90% des cibles d'enfants de 12-59 mois sont déparasités	2 SASNIM tenues 90% des cibles d'enfants de 6-59 mois sont supplémentés en Vitamine A 90% des cibles d'enfants de 12-59 mois sont déparasités
Soutenir techniquement et financièrement le fonctionnement des groupes de coordination	4 Régions et nationale	Nombre de groupes de coordination fonctionnelle au niveau national et régional Nombre de réunions organisées au niveau national et régional		3 groupes fonctionnels 6 réunions organisées et PV partagés	5 groupes fonctionnels fonctionnelle au niveau national 12 réunions organisées et PV partagés

Priorité Humanitaire Commune : Insécurité Alimentaire

Activité	Lieu	Indicateur	Cluster/Secteur partenaire	Cible Mi-2014	Cible Fin- 2014
Mettre en place des Activités de communication pour le changement de comportement sur la reconnaissance des signes de malnutrition et l'alimentation du nourrisson et des jeunes enfants	Régions et DS identifiés en phase d'insécurité alimentaire	Nombre de casses et des CEAC- centres d'éducation et d'action communautaire Nombre de personnes sensibilisées (femmes et hommes)	Sécurité Alimentaire	-	30 CEAC- - 100% des bénéficiaire d'activités de Sécurité Alimentaire
Déployer des activités de complementary Feeding avec ration de protection en, LNS en faveur des enfants de 6-23 mois	Régions et DS identifiés en phase d'insécurité alimentaire (3 à 5) de manière récurrente	Nombre d'enfants de moins de 24 mois (#filles, #garçons) recevant une ration complémentaire en au sein de familles bénéficiaires de supplément à base lipidique	Sécurité Alimentaire	-	-

Priorité Humanitaire Commune : Epidémies

Activité	Lieu	Indicateur	Cluster/Secteur partenaire	Cible Mi-2014	Cible Fin- 2014
Mettre en place des Activités de communication pour le changement de comportement sur la reconnaissance des signes de malnutrition et l'alimentation du nourrisson et des jeunes enfants	Zones à haut risque d'épidémies de rougeole, de paludisme et de choléra et de nutrition	Nombre de DS couverts/région Nombre de personnes sensibilisées (#F - #H)	Santé Nutrition WASH	- -	- -
Prépositionner des stocks des médicaments de contingence dans les régions	4 régions	Nombre de régions détenant un stock de contingence des médicaments	Santé Nutrition	4 régions	4 régions

Priorité Humanitaire Commune : Conflits & Mouvements de Populations

Activité	Lieu	Indicateur	Cluster/Secteur partenaire	Cible Mi-2014	Cible Fin- 2014
Réhabiliter les CNA/CNTI identifiés comme endommagés à travers les mises à jour assurées via l'évaluation sur la fonctionnalité des structures de santé	1 Kousseri 1 Kaele	Nombre CNA ayant bénéficié de réhabilitation / DS	Nutrition	-	1
Mettre en place des activités de communication pour le changement de comportement sur la reconnaissance des signes de malnutrition et l'alimentation du nourrisson et des jeunes enfants et dépistage communautaire de la malnutrition aigüe	Zones de retours	Nombre de personnes sensibilisées (#F - #H) Nombre d'enfants <5 ans dépistés Nombre d'enfants SAM référés	Nutrition Multi-secteur	- -	- -

Priorité Humanitaire Commune : Catastrophes Naturelles

Activité	Lieu	Indicateur	Cluster/Secteur partenaire	Cible Mi-2014	Cible Fin- 2014
Mettre en place des Activités de communication pour le changement de comportement sur la reconnaissance des signes de malnutrition et l'alimentation du nourrisson et des jeunes enfants et dépistage communautaire de la malnutrition aigüe	Zones à fortes incidences de catastrophes naturelles	Nombre de personnes sensibilisées (#F - #H) Nombre d'enfants <5 ans dépistés Nombre d'enfants SAM référés	Nutrition Relèvement précoce Nutrition Multi-secteur	- -	- -
Préparation des zones d'accueil et mise en place de services nutritionnels	Zones à fortes incidences de catastrophes naturelles	Nombre de districts d'accueil offrant des services nutritionnels adéquats	Nutrition Relèvement précoce Santé	-	-

OBJECTIF STRATÉGIQUE N°3: Fournir aux personnes en situation d'urgence une assistance coordonnée et intégrée, nécessaire à leur survie.

Priorité Humanitaire Commune : Malnutrition

Activité	Lieu	Indicateur	Cluster/Secteur partenaire	Cible Mi-2014	Cible Fin- 2014
Identification des secteurs / activité pouvant intégrer des activités nutritionnelles – Cash transfert	Extrême-Nord, Maroua	Nombre d'activités des autres secteurs intégrant des		-	1 secteur (protection sociale)

Activité	Lieu	Indicateur	Cluster/Secteur partenaire	Cible Mi-2014	Cible Fin- 2014
		activités nutritionnelle			
Dépister les enfants de 6-59 mois	National	Nombre d'enfants de 6-59 mois (#F et # G) dépistés lors des SASNIM			80% des enfants de 6-59 mois dépistés lors des SASNIM
Traiter les cas de Malnutrition Aiguë Sévère (MAS)	4 régions	Nombre de nouvelles admissions d'enfants de 6-59 mois Taux de Guérisons Taux d'Abandons Taux de Décès	-	-	90% des enfants de 6-59 mois attendus en MAS sont admis en CNAS et CNTI Taux de Guérisons > 75% Taux d'Abandons < 15% Taux de Décès < 10%
Traiter les cas de Malnutrition Aiguë Modérée (MAM)	4 régions	Nombre de nouvelles admissions d'enfants de 6-59 mois (#F et # G) et FEFA Taux de Guérisons Taux d'Abandons Taux de Décès	-	-	70% des enfants de 6-59 mois et 80% des FEFA attendus en MAM sont admis en CNAM Taux de Guérisons > 75% Taux d'Abandons < 15% Taux de Décès < 3%
Assurer la stimulation psychosociale pour les familles des enfants MAS	Extrême-Nord et Nord	Nombre de mères et caretakers (homes, femmes) qui reçoivent un appui psychosocial	Protection de l'Enfant	-	1,500 mères et caretakers
Approvisionner les CNAS et CNAM en intrants nutritionnels, médicaments, matériels anthropométriques et équipements	4 régions	Nombre de CNA approvisionnés en intrants nutritionnels, médicaments, matériels anthropométriques et équipements au moins 3 fois dans l'année	-	-	470 CNA 495 CNAM
Mettre en place des activités de communication pour le changement de comportement sur la reconnaissance des signes de malnutrition et l'alimentation du nourrisson et des jeunes enfants	4 régions	Nombre de personnes (#hommes, # femmes, # filles, # garçons) bénéficiant des activités ANJE Nombre de personnes (#hommes, # femmes, # filles, # garçons) qui connaissent au moins 3 messages IYCF			100% des accompagnants d'enfants admis en CNTI et CNA sont sensibilisés
Formulation et guidance et de formation des agents de santé personnel et communautaire santé en PECIMA	4 régions	Nombre de personnel de santé forme en PCIMA		1 000 staff	
Equipement des centres de santé: en lavage mains, eau potable, latrines,	4 régions	Nombre de Centres de santé où CNA a reçu le paquet WASH in nut	WASH Nutrition	-	150 CNA

Activité	Lieu	Indicateur	Cluster/Secteur partenaire	Cible Mi-2014	Cible Fin- 2014
Soutenir techniquement et financièrement le fonctionnement des groupes de coordination	4 Régions et nationale	Nombre de groupes de coordination fonctionnelle au niveau national et régional Nombre de réunions organisées au niveau national et régional		3 groupes fonctionnels 6 réunions organisées et PV partagés	5 groupes fonctionnels fonctionnelle au niveau National 12 réunions organisées et PV partagés

Priorité Humanitaire Commune : Insécurité Alimentaire

Activité	Lieu	Indicateur	Cluster/Secteur partenaire	Cible Mi-2014	Cible Fin- 2014
Assurer des dépistages de masse auprès des enfants de 6-59 mois et des FEFA	Zones en insécurité alimentaire	Nombre d'enfants de 6-59 mois (#F et # G) dépistés lors des SASNIM Nombre de FEFA dépistées lors des SASNIM	Sécurité Alimentaire		90% des enfants de 6-59 mois dépistés 30% des FEFA dépistées
Traiter les cas de Malnutrition Aiguë Sévère (MAS)	Zones en insécurité alimentaire	Nombre de nouvelles admissions d'enfants de 6-59 mois (#F et # G) Taux de Guérisons Taux d'Abandons Taux de Décès	-	-	80% des enfants de 6-59 mois attendus en MAS sont admis en CNAS et CNTI Taux de Guérisons > 75% Taux d'Abandons < 15% Taux de Décès < 10%
Traiter les cas de Malnutrition Aiguë Modérée (MAM)	Zones en insécurité alimentaire	Nombre de nouvelles admissions d'enfants de 6-59 mois (#F et # G) et FEFA Taux de Guérisons Taux d'Abandons Taux de Décès	-	-	70% des enfants de 6-59 mois et 80% des FEFA attendus en MAM sont admis en CNAM Taux de Guérisons > 75% Taux d'Abandons < 15% Taux de Décès < 3%
Déployer des activités de complementary Feeding avec ration de protection	zone d'insécurité alimentaire	Nombre d'enfants de 6-23 mois recevant une ration complémentaire (#filles, # garçons) Nombre de ménages ayant reçu une ration de protection du CF	Sécurité Alimentaire	-	26030 enfants de 6-23 mois
Mettre en place des activités de communication pour le changement de comportement sur la reconnaissance des signes de malnutrition et l'alimentation du nourrisson et des jeunes enfants	Zones insécurité alimentaire	Nombre de personnes sensibilisées (#F, #G)			100% des bénéficiaires des activités de Blanket Feeding
Soutenir techniquement et financièrement le fonctionnement des groupes de coordination	4 régions et nationale	Nombre de groupes de coordination fonctionnelle au niveau national et régional		3 groupes fonctionnels	5 groupes fonctionnels fonctionnelle au niveau national

Activité	Lieu	Indicateur	Cluster/Secteur partenaire	Cible Mi-2014	Cible Fin- 2014
		Nombre de réunions organisées au niveau national et régional		6 réunions organisées et PV partagés	12 réunions organisées et PV partagés

Priorité Humanitaire Commune : Epidémies

Activité	Lieu	Indicateur	Cluster/Secteur partenaire	Cible Mi-2014	Cible Fin- 2014
Réaliser des évaluations nutritionnelles rapides	Zones avec épidémie de Rougeole, Paludisme ou de Choléra déclarée	Nombre de zones déclarées ayant bénéficié d'évaluations nutritionnelles rapides	Santé WASH	-	-
Assurer des dépistages de masse auprès des enfants de 6-59 mois et des FEFA	Zones avec épidémie de Rougeole, Paludisme ou de Choléra déclarée	Nombre de zones déclarées ayant bénéficié d'activités de dépistage de masse Nombre et % d'enfants de 6-59 mois (#F et # G) dépistés Nombre et % de FEFA dépistées	Santé	-	80% des enfants de 6-59 mois dépistés 30% des FEFA dépistées dans les zones affectées
Traiter les cas de Malnutrition Aiguë Sévère (MAS)	Zones avec épidémie de Rougeole ou Choléra déclarée	Nombre de nouvelles admissions d'enfants de 6-59 mois (#F et # G) Taux de Guérisons Taux d'Abandons Taux de Décès	-	-	80% des enfants de 6-59 mois attendus en MAS sont admis en CNAS et CNTI Taux de Guérisons > 75% Taux d'Abandons < 15% Taux de Décès < 10%
Traiter les cas de Malnutrition Aiguë Modérée (MAM)	Zones avec épidémie de Rougeole ou Choléra déclarée	Nombre de nouvelles admissions d'enfants de 6-59 mois (#F et # G) et FEFA Taux de Guérisons Taux d'Abandons Taux de Décès	-	-	70% des enfants de 6-59 mois et 80% des FEFA attendus en MAM sont admis en CNAM Taux de Guérisons > 75% Taux d'Abandons < 15% Taux de Décès < 3%
Mettre en place des Activités de communication pour le changement de comportement sur la reconnaissance des signes de malnutrition et l'alimentation du nourrisson et des jeunes enfants	Zones avec épidémie de Rougeole, de Paludisme ou de Choléra déclarée	Nombre de personnes sensibilisées (#F, #G)	-	-	-
Soutenir techniquement et financièrement le fonctionnement des groupes de coordination	4 régions et nationale	Nombre de groupes de coordination fonctionnelle au niveau national et régional Nombre de réunions organisées au		3 groupes fonctionnels 6 réunions organisées et	5 groupes fonctionnels fonctionnelle au niveau National 12 réunions organisées et PV

Activité	Lieu	Indicateur	Cluster/Secteur partenaire	Cible Mi-2014	Cible Fin- 2014
		niveau national et régional		PV partagés	partagés

Priorité Humanitaire Commune : Conflits & Mouvements de Populations

Activité	Lieu	Indicateur	Cluster/Secteur partenaire	Cible Mi-2014	Cible Fin- 2014
Réaliser des évaluations nutritionnelles rapides	Zones de mouvements et/ou de retours enregistrant un nombre de personnes déplacées ou retournées < 20%	Nombre de zones ayant fait l'objet d'une évaluation nutritionnelle rapide Nombre d'évaluations nutritionnelles rapides réalisées dans les zones affectées	-	-	-
Screening nutritionnel, identification des personnes à risque (enfants de moins de 5 ans, femmes enceintes et allaitantes) et référencement vers les sites de prise en charge	Zones de mouvements et/ou de retours enregistrant un nombre de personnes déplacées ou retournées < 20%	Nombre de zones couvertes par les dépistages de masse Nombre d'enfants de 6-59 mois (#F et # G) dépistés Nombre de FEFA dépistées	-	-	80% des enfants de 6-59 mois dépistés 30% des FEFA dépistées dans les zones affectées
Traiter les cas de Malnutrition Aiguë Sévère (MAS)	Zones de mouvements et/ou de retours enregistrant un nombre de personnes déplacées ou retournées < 20%	Nombre de nouvelles admissions d'enfants de 6-59 mois (#F et # G) Taux de Guérisons Taux d'Abandons Taux de Décès	-	-	80% des enfants de 6-59 mois attendus en MAS sont admis en CNAS et CNTI Taux de Guérisons > 75% Taux d'Abandons < 15% Taux de Décès < 10%
Traiter les cas de Malnutrition Aiguë Modérée (MAM)	Zones de mouvements et/ou de retours enregistrant un nombre de personnes déplacées ou retournées < 20%	Nombre de nouvelles admissions d'enfants de 6-59 mois (#F et # G) et FEFA Taux de Guérisons Taux d'Abandons Taux de Décès			70% des enfants de 6-59 mois et 80% des FEFA attendus en MAM sont admis en CNAM Taux de Guérisons > 75% Taux d'Abandons < 15% Taux de Décès < 3%
Déployer des activités des Blanket Feeding avec rations de protection	Zones de mouvements et/ou de retours enregistrant un nombre de personnes déplacées ou retournées < 20%	Nombre d'enfants de 6-59 mois recevant une ration complémentaire (#filles, # garçons) Nombre de FEFA recevant une ration complémentaire Nombre de ménages ayant reçu une ration de protection du BF	Sécurité Alimentaire	-	-

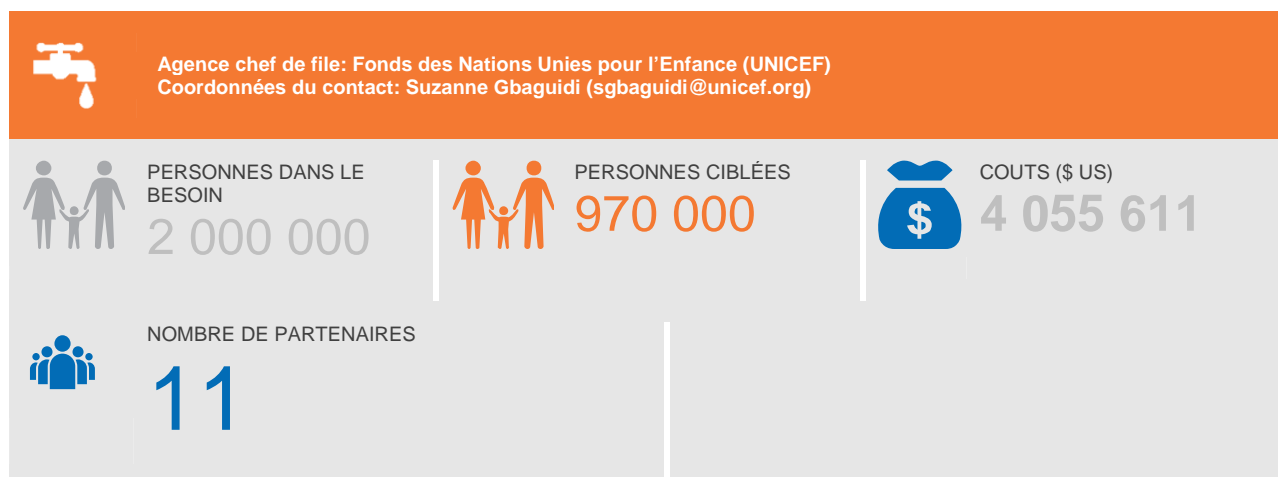
Activité	Lieu	Indicateur	Cluster/Secteur partenaire	Cible Mi-2014	Cible Fin- 2014
Mettre en place des activités de communication pour le changement de comportement sur la reconnaissance des signes de malnutrition et l'alimentation du nourrisson et des jeunes enfants	Zones de mouvements et/ou de retours enregistrant un nombre de personnes déplacées ou retournées < 20%	Nombre de personnes sensibilisées (#F, #G)	-	-	-
Soutenir techniquement et financièrement le fonctionnement des groupes de coordination	4 régions et national	Nombre de groupes de coordination fonctionnelle au niveau national et régional Nombre de réunions organisées au niveau national et régional		3 groupes fonctionnels 6 réunions organisées et PV partagés	5 groupes fonctionnels au niveau national 12 réunions organisées et PV partagés

Priorité Humanitaire Commune : Catastrophes Naturelles

Activité	Lieu	Indicateur	Cluster/Secteur partenaire	Cible Mi-2014	Cible Fin- 2014
Réaliser des évaluations nutritionnelles rapides	Zones affectées par une catastrophe naturelle (inondation, secheresse, acridien)	Nombre d'évaluations nutritionnelles rapides réalisées dans les zones affectées	-	-	-
Diagnostiquer conjointement l'état de fonctionnalité des structures sanitaires	Zones affectées par une catastrophe naturelle (inondation, secheresse, acridien)	Nombre de structures de santé ayant fait l'objet d'un diagnostic conjoint	Santé WASH	-	-
Screening nutritionnel, identification des personnes a risque (enfants de moins de 5 ans, femmes enceintes et allaitantes) et referecement vers les sites de prise en charge	Zones affectées par une catastrophe naturelle (inondation, secheresse, acridien)	Nombre d'enfants de 6-59 mois (#F et # G) dépistés Nombre de FEFA dépistées	-	-	80% des enfants de 6-59 mois dépistés 30% des FEFA dépistées dans les zones affectées
Traiter les cas de Malnutrition Aiguë Sévère (MAS)	Zones affectées par une catastrophe naturelle (inondation, secheresse, acridien)	Nombre de nouvelles admissions d'enfants de 6-59 mois (#F et # G) Taux de Guérisons Taux d'Abandons Taux de Décès	-	-	80% des enfants de 6-59 mois attendus en MAS sont admis en CNAS/CNTI Taux de Guérisons > 75% Taux d'Abandons < 15% Taux de Décès < 10%
Traiter les cas de Malnutrition Aiguë Modérée (MAM)	Zones affectées par une catastrophe naturelle (inondation, secheresse, acridien)	Nombre de nouvelles admissions d'enfants de 6-59 mois (#F et # G) et FEFA Taux de Guérisons Taux d'Abandons Taux de Décès	-	-	70% des enfants de 6-59 mois et 80% des FEFA attendus en MAM sont admis en CNAM Taux de Guérisons > 75% Taux d'Abandons < 15% Taux de Décès < 3%
Déployer des activités des Blanket Feeding avec rations de protection	Zones affectées par une catastrophe naturelle (inondation, secheresse, acridien)	Nombre d'enfants de 6-59 mois recevant une ration complementaire	Sécurité Alimentaire	-	-

Activité	Lieu	Indicateur	Cluster/Secteur partenaire	Cible Mi-2014	Cible Fin- 2014
		(#filles, # garçons) Nombre de FEFA recevant une ration complémentaire Nombre de ménages ayant reçu une ration de protection du BF			
Mettre en place des Activités de communication pour le changement de comportement sur la reconnaissance des signes de malnutrition et l'alimentation du nourrisson et des jeunes enfants	Zones affectées par une catastrophe naturelle (inondation, secheresse, acridien)	Nombre de personnes sensibilisées (#F, #G)	-	-	-
Soutenir techniquement et financièrement le fonctionnement des groupes de coordination	4 régions et national	Nombre de groupes de coordination fonctionnelle au niveau national et régional Nombre de réunions organisées au niveau national et régional		3 groupes fonctionnels 6 réunions organisées et PV partagés	5 groupes fonctionnels fonctionnelle au niveau national 12 réunions organisées et PV partagés

EAU HYGIENE ET ASSAINISSEMENT



Les interventions du secteur eau, hygiène et assainissement porteront sur quatre des cinq priorités humanitaires communes à savoir la malnutrition, les épidémies, les conflits et mouvements des populations, et les catastrophes naturelles. Les interventions du cluster WASH contribueront à l'atteinte des trois objectifs stratégiques dans chacune des priorités humanitaires, principalement dans les quatre régions à risque que sont l'Extrême-Nord, le Nord, l'Adamaoua et l'Est.

Dans le cadre de la préparation aux urgences, une cartographie des zones à risque sera dressée dans certaines régions à risque d'épidémie, des enquêtes sur la disponibilité des intrants WASH seront conduites et les retours d'expérience seront documentés, capitalisés et disséminés. Pour ce qui est du renforcement des capacités de résilience des populations à risque, un accent sera mis sur la promotion des pratiques hygiéniques, l'appui en construction / rehabilitation des ouvrages d'eau dans les zones vulnérables couplés à la mise en place d'un système de gestion participative et durable de ces ouvrages. Concernant le « life saving », les intrants essentiels WASH (eau potable, produits de potabilisation de l'eau, kits d'hygiène) seront distribués aux populations sinistrées. Un accent sera mis sur l'assainissement de leur environnement (construction des latrines d'urgence, gestion des ordures, lutte anti vectorielle) afin d'éviter tout risque d'émergence et de propagation des maladies du péril fécal.

Les capacités de ces populations sinistrées seront renforcées via les acteurs locaux et autres relais communautaires qui assureront également une éducation de proximité aux autres populations exposés.

Il est à noter que l'approche genre y compris protection sera prise en compte en cette réponse à travers des interventions telles que la fourniture des kits hygiène aux femmes, dans la conception et la construction des latrines séparées et sécurisées, et par l'implication des femmes dans les activités promotionnelles ainsi que la gestion participative. Un accent sera mis sur la coordination des actions du cluster, le suivi et l'évaluation des interventions, la documentation et le partage d'expérience.

OBJECTIF STRATÉGIQUE N°1 : Recueillir les données sur les risques et les vulnérabilités, les analyser et intégrer les résultats dans la programmation humanitaire et de développement.

Priorité Humanitaire Commune : Malnutrition

Activité	Lieu	Indicateur	Cluster/Secteur partenaire	Cible Mi-2014	Cible Fin- 2014
Appui aux autorités nationales pour la collecte et l'analyse des données relatives à l'accès à l'eau et à l'assainissement	Est et Adamaoua	Nombre de zones d'action des organisations humanitaires avec données d'accès à l'eau et à l'assainissement disponibles	WASH/		2 régions

Activité	Lieu	Indicateur	Cluster/Secteur partenaire	Cible Mi-2014	Cible Fin- 2014
Promotion à la création de commission locale de l'eau ou autres instances de concertation incluant les usagers les plus vulnérables	Extrême-Nord, Nord,	Nombre d'instances de concertation (commission locale de l'eau ou comité d'eau etc.) créés incluant les usagers les plus vulnérables dans les prises de décision (potentiellement issues de comités de pilotage de projet, de comités de maintenance d'ouvrage etc.)	WASH	0	50 comités de gestion

Priorité Humanitaire Commune : Epidémies

Activité	Lieu	Indicateur	Cluster/Secteur partenaire	Cible Mi-2014	Cible Fin- 2014
Identification et cartographie des zones, populations, pratiques et périodes à haut risque pour le choléra (contextes de transmission)	Nord, Extrême-Nord	Nombre zones avec analyse conjointe WASH/Santé ciblant les populations les plus à risque de choléra pour lesquelles des actions WASH peuvent être menées en priorité	WASH	0	2 régions
Identification et cartographie des zones à haut risque de transmission saisonnière du paludisme	Est et Adamaoua	Nombre de zones couvertes par une analyse conjointe WASH/Santé permettant d'identifier les zones à haut risque de transmission saisonnière pour le paludisme	WASH/Santé	0	1
Capitalisation / leçons apprises avec autorités locales et/ou nationales	National	Nombre de zones couvertes par un exercice de capitalisation/leçons apprises organisé avec les autorités locales et/ou nationales	WASH/Santé	0	1 exercice au niveau National
Evaluation des réponses en temps réel (RTE)	National	Nombre de population bénéficiant d'un projet avec évaluation en temps réel de la réponse basée sur une consultation des femmes et des hommes affectés	WASH	0	200 000

Priorité Humanitaire Commune : Conflits & Mouvements de Populations

Activité	Lieu	Indicateur	Cluster/Secteur partenaire	Cible Mi-2014	Cible Fin- 2014
Appui aux autorités nationales pour la collecte et l'analyse des données relatives à l'accès à l'eau et à l'assainissement	Est, Adamaoua	Nombre de zones d'action des organisations humanitaires avec données d'accès à l'eau et à l'assainissement	WASH	1	1

Activité	Lieu	Indicateur	Cluster/Secteur partenaire	Cible Mi-2014	Cible Fin- 2014
		disponibles			
Capitalisation / leçons apprises avec autorités locales et/ou nationales	Est et Adamaoua	Nombre de zones couvertes par un exercice de capitalisation/leçons apprises organisé avec les autorités locales et/ou nationales	WASH/Santé	0	2
Promotion à la création de commission locale de l'eau ou autres instances de concertation incluant les usagers les plus vulnérables	Est, Adamaoua et Extrême-Nord,	Nombre d'instances de concertation (commission locale de l'eau ou comité d'eau etc.) créés incluant les usagers les plus vulnérables dans les prises de décision (potentiellement issues de comités de pilotage de projet, de comités de maintenance d'ouvrage etc.)	WASH	0	20

Priorité Humanitaire Commune : Catastrophes Naturelles

Activité	Lieu	Indicateur	Cluster/Secteur partenaire	Cible Mi-2014	Cible Fin- 2014
Promotion à la création de commission locale de l'eau ou autres instances de concertation incluant les usagers les plus vulnérables	Extrême-Nord, Nord	Nombre d'instances de concertation (commission locale de l'eau ou comité d'eau etc.) créés incluant les usagers les plus vulnérables dans les prises de décision (potentiellement issues de comités de pilotage de projet, de comités de maintenance d'ouvrage etc.)	WASH	0	20

OBJECTIF STRATÉGIQUE N°2 : Soutenir les populations vulnérables à mieux faire face aux chocs en répondant aux signaux d'alerte de manière anticipée, réduisant la durée du relèvement post-crise et renforçant les capacités des acteurs nationaux.

Priorité Humanitaire Commune : Malnutrition

Activité	Lieu	Indicateur	Cluster/Secteur partenaire	Cible Mi-2014	Cible Fin- 2014
Identification des intrants disponibles dans le marché local dans les zones les plus vulnérables à la malnutrition	National	Nombre de zones couvertes par une étude des intrants WASH disponibles sur les marchés locaux disponible auprès du cluster / groupe sectoriel WASH	WASH	4	4

Activité	Lieu	Indicateur	Cluster/Secteur partenaire	Cible Mi-2014	Cible Fin- 2014
Renforcement de l'accès WASH dans les centres de santé / centres de nutrition de zones ciblées sur base des indicateurs de malnutrition avec facteurs aggravants	Est, Adamaoua, Nord et Extrême-Nord	Nombre de centres de nutrition pour lesquels des programmes d'amélioration de l'accès WASH sont mis en œuvre dans le cadre de programmes de réponse précoce / relèvement précoce	WASH/Nutrition	0	15

Priorité Humanitaire Commune : Conflits & Mouvements de Populations

Activité	Lieu	Indicateur	Cluster/Secteur partenaire	Cible Mi-2014	Cible Fin- 2014
Stratégies WASH durables dans les zones urbaines et rurales à risque pour le choléra	Nord et Extrême-Nord	Nombres de DS à haut risque de choléra où des stratégies WASH durables sont mises en place pour protéger les populations vulnérables	WASH	0	18

OBJECTIF STRATÉGIQUE N°3: Fournir aux personnes en situation d'urgence une assistance coordonnée et intégrée, nécessaire à leur survie.

Priorité Humanitaire Commune : Malnutrition

Activité	Lieu	Indicateur	Cluster/Secteur partenaire	Cible Mi-2014	Cible Fin- 2014
Mise en oeuvre du paquet WASH in Nut dans les centre de nutrition / santé	Est, Adamaoua, Nord et Extrême-Nord	Nombre de centres nutritionnels délivrant l'ensemble du paquet minimum WASH (Eau potable avec du chlore résiduel, désinfection pour le lavage des mains et ustensiles de cuisine, d'hygiène et défécation sécurisée)	WASH/Nutrition	0	15 nouveaux centres nutritionnels
Mise en oeuvre du paquet WASH in Nut aux niveaux des couples/meres enfants malnutris (centres de nutrition)	Est, Adamaoua, Nord et Extrême-Nord	Nombre d'enfants admis pour le traitement SAM utilisant des kits d'hygiène fournis avec des messages clés sur l'hygiène / les comportements aux les parents ou accompagnants	WASH/Nutrition	15 000	39 016 MAS
Monitoring et évaluation impliquant les plus vulnérables sur fonctionnalité des paquets WASH (chlore résiduel, latrines VIP etc.)	Nord et Extrême-Nord	Nombre de population ayant bénéficié d'un projet avec monitoring et évaluation impliquant les plus vulnérables sur la fonctionnalité	UNICEF	90 000	195 000

Activité	Lieu	Indicateur	Cluster/Secteur partenaire	Cible Mi-2014	Cible Fin- 2014
		des paquets WASH (chlore résiduel, latrines VIP etc.)			
Evaluation des réponses en temps réel (RTE)	Nord et Extrême-Nord	Une évaluation en temps réel de la réponse est organisée	UNICEF	1	1

Priorité Humanitaire Commune : Epidémies

Activité	Lieu	Indicateur	Cluster/Secteur partenaire	Cible Mi-2014	Cible Fin- 2014
Programmes d'accès à l'eau et à l'hygiène pour les populations affectées dans les communautés	Est et Adamaoua	Nombre de population affectée avec accès sécuritaire à une eau potable (Global WASH Cluster W 2-4)	WASH/ Réfugiés	0	6 000
Construction d'infrastructures d'assainissement d'urgence dans les communautés affectées	Extrême-nord	Nombre de population affectée (désagrégée par sexe et âge) utilisant des latrines hygiéniques	WASH	0	8 000
Activités "Eau Potable" liées à la prise en compte de la protection dans les programmes WASH dans les sites de regroupement	Est, Adamaoua et Extrême-Nord	Nombre de points d'eau potable avec accès sécuritaire	WASH	0	20
Activités "Sanitation" liées à la prise en compte de la protection dans les programmes WASH dans les sites de regroupement		Nombre de latrines avec accès sécuritaire de jour comme de nuit (latrines avec verrou intérieur, blocs séparées par sexe en camp et en place publique)	WASH	0	120
Paquet fonctionnel WASH dans les sites de regroupement ou en communautés hôtes / villages (eau potable, défécation hygiénique sécuritaire culturellement appropriées avec séparation genre, intrants clefs avec promotion à l'hygiène)	Est, Adamaoua, Extrême-Nord	Nombre de filles avec paquet minimum WASH fonctionnel (eau potable, défécation hygiénique sécuritaire culturellement appropriée avec séparation genre, intrants clefs avec promotion à l'hygiène)	WASH	0	5 100

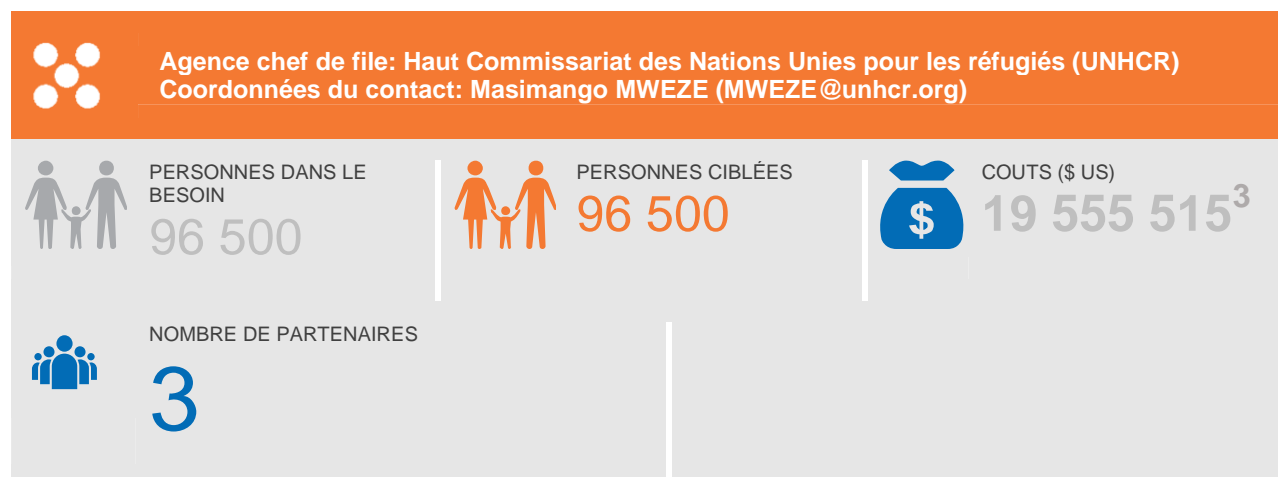
Priorité Humanitaire Commune : Catastrophes Naturelles

Activité	Lieu	Indicateur	Cluster/Secteur partenaire	Cible Mi-2014	Cible Fin- 2014
Construction d'infrastructures d'assainissement d'urgence et d'accès à l'hygiène dans les communautés affectées	Nord et Extrême-Nord	Nombre de population affectée (désagrégée par sexe et âge) utilisant des latrines hygiéniques	WASH	0	10 000
Paquet fonctionnel WASH dans les sites de regroupement	Nord et Extrême-Nord	Nombre de filles avec paquet minimum WASH	WASH	-	5 100 (filles et femmes)

Activité	Lieu	Indicateur	Cluster/Secteur partenaire	Cible Mi-2014	Cible Fin- 2014
		fonctionnel (eau potable, défécation hygiénique sécuritaire culturellement appropriées avec séparation genre, intrants clefs avec promotion à l'hygiène)			
Paquet fonctionnel WASH dans les sites de regroupement	Nord et Extrême-Nord	Nombre de garçons avec paquet minimum WASH fonctionnel (eau potable, défécation hygiénique sécuritaire culturellement appropriées avec séparation genre, intrants clefs avec promotion à l'hygiène)	WASH	-	4 900 (garçons et hommes)
Evaluation des réponses en temps réel (RTE) basées sur une consultation des femmes et des hommes affectés et sur des données ventilées par sexe et par âge	Nord et Extrême-Nord	Nombre de population bénéficiant d'un projet avec évaluation en temps réel de la réponse basée sur une consultation des femmes et des hommes affectés	UNICEF	-	10 000

Coordination Eau, Hygiene et Assainissement			
Pays	Région	Organisation	Nombre d'org. par région
CAMEROUN	ADAMAOUA	PU-AMI, Afrique Solidarite Suisse, Plan, CARE, IMC, IRD, CRC	7
	CENTRE	Afrique Solidarite suisse, Plan, CARE, UNICEF, ADRA, CRC	6
	EST	PU-AMI, Afrique Solidarite Suisse, Plan, UNICEF, IRD, CRC	6
	EXTRÊME-NORD	Sightsavers, Plan, CARE, UNICEF, ADRA, IRD, IMC, CRF, Afrique Solidarite suisse, CRC	10
	LITTORAL	UNICEF, CRC, Afrique Solidarite suisse	3
	NORD	Plan, CARE, UNICEF, ADRA, CounterPart International, CRC	6
	NORD OUEST	Plan, CARE, CRC	3
	OUEST	Afrique Solidarite Suisse, CRC	2
	SUD	CRC	1
	SUD OUEST	CRC	1

MULTI-SECTEURS (REFUGIES)



OBJECTIF STRATÉGIQUE N°1 : Recueillir les données sur les risques et les vulnérabilités, les analyser et intégrer les résultats dans la programmation humanitaire et de développement.

Priorité Humanitaire Commune : Malnutrition

Activité	Lieu	Indicateur	Cluster/Secteur partenaire	Cible Mi-2014	Cible Fin- 2014
Mettre en œuvre des programmes d'alimentation destinés aux enfants de 0 à 59 mois dans les sites des réfugiés affectés par la malnutrition en collaboration avec les structures nationales existantes et l'Unicef.	Est, Adamaoua et Extrême-Nord	Nombre de programmes d'alimentation mis en place.	Nutrition	16	16
Mettre en œuvre des programmes destinés aux femmes enceintes et allaitantes en collaboration avec les structures nationales existantes et l'Unicef.	Est, Adamaoua et Extrême-Nord	Nombre de programmes d'alimentation mis en place.	Nutrition	16	16
Organiser des séances de causeries éducatives sur l'allaitement maternel optimal et l'alimentation complémentaire adéquate, la supplémentation en Fer, Iode et Vit A et la	Est, Adamaoua et Extrême-Nord	Nombre de rapports des causeries éducatives validées par les chefs des communautés et les chefs des CNA/CNTI	Multi-secteur	400	600

³ Ce montant inclut le celui du secteur protection (1 150 000) pour lequel le Cameroun n'a pas préparé un plan sectoriel

Activité	Lieu	Indicateur	Cluster/Secteur partenaire	Cible Mi-2014	Cible Fin- 2014
consommation des ces microéléments					
Organiser des démonstrations culinaires sur l'allaitement maternel optimal, l'alimentation complémentaire adéquate, la nutrition de la mère et de l'enfant malade	Est, Adamaoua et Extrême-Nord	Nombre de femmes ayant participé aux séances de démonstrations culinaires	Nutrition/Sécurité alimentaire	5 000	8 000
Reférer les enfants malnutris aux centres specialises (CNT)	Est, Adamaoua et Extrême-Nord	Nombre d'enfants référés.	Sécurité alimentaire/Education	200	100

Priorité Humanitaire Commune : Insécurité Alimentaire

Activité	Lieu	Indicateur	Cluster/Secteur partenaire	Cible Mi-2014	Cible Fin- 2014
Sensibiliser des communautés et des individus sur les meilleures pratiques relatives à la sécurité alimentaire.	Est, Adamaoua et Extrême-Nord	Nombre de campagnes de sensibilisations organisées. Nombre de personnes touchées par la sensibilisation.	Multi-secteur	6	10
Former des organisations locales et nationales sur la protection de l'enfance en situation d'urgence	Est, Adamaoua et Extrême-Nord	Nombre de formations locales et nationales formées.		20	30
Faire des évaluations de besoins actuels et des progrès réalisés.	Est, Adamaoua et Extrême-Nord	Nombre de groupes ou missions d'évaluations qui incluent les besoins de l'éducation	Sécurité alimentaire/Education	4	4
Fournir un appui pour l'autonomisation à travers les activités agricoles en fournissant les outils et les intrants ainsi que l'appui technique	Est, Adamaoua et Extrême-Nord	Nombre de personnes/ communautés assistées	Sécurité alimentaire	5 000	7 000
Fournir un appui pour l'autonomisation à travers les activités d'élevages et autres génératrices de revenu	Est, Adamaoua et Extrême-Nord	Nombre de personnes/ communautés assistées	Sécurité alimentaire	6 000	9 000
Sensibiliser les mères/parents sur les pratiques familiales essentielles.	Est, Adamaoua et Extrême-Nord	Nombre de mères/parents qui participent aux sessions d'éducation sur la prise en charge et	Sécurité alimentaire/Education	1 500	2 500

Activité	Lieu	Indicateur	Cluster/Secteur partenaire	Cible Mi-2014	Cible Fin- 2014
		le développement.			
Coordonner les activités relatives à la sécurité alimentaire avec les Ministères de tutelle et les autres intervenants	Est, Adamaoua et Extrême-Nord	Mécanismes transparents de partage d'information avec les autres secteurs ou clusters existe.	Multi-secteur	2	4

Priorité Humanitaire Commune : Epidémies

Activité	Lieu	Indicateur	Cluster/Secteur partenaire	Cible Mi-2014	Cible Fin- 2014
Développer et maintenir les infrastructures de base en collaborations avec le Ministère de la santé pour relever le plateau technique des centres de santé et faciliter l'accès aux soins de santé primaire à tous les réfugiés et la population hôte	Est, Adamaoua et Extrême-Nord	Nombre d'infrastructures construites, maintenues et équipées.	Santé	24	24
Organiser des campagnes de sensibilisation dans le domaine WASH.	Est, Adamaoua et Extrême-Nord	Nombre de personnes sensibilisées	WASH	3	6
Etablir ou réhabiliter les espaces sûrs et adéquats pour l'éducation des enfants et des jeunes pendant l'urgence. en collaboration avec les communautés et les autorités locales.	Est, Adamaoua et Extrême-Nord	Nombre d'enfants bénéficiant des espaces d'éducation d'urgence.	WASH/Education	1000	1500
Réhabiliter et assainir les écoles et les centres de formation affectés par l'inondation	Est, Adamaoua et Extrême-Nord	Nombre d'écoles ou centres réhabilités et assainis.	WASH/Education	-	4
Construire ou réhabiliter les structures WASH dans les écoles ou centres en tenant compte du genre.	Est, Adamaoua et Extrême-Nord	Nombre de latrines et forages réhabilités ou construits dans les écoles ou centres.	Education/WASH	-	-
Appuyer l'évaluation systématique et impartiale de l'éducation en situation d'urgence en vue d'améliorer la qualité de la réponse.	Est, Adamaoua et Extrême-Nord	Nombre d'évaluations de programmes d'éducation par an, en impliquant tous les acteurs.	Multi-secteur	2	4

Priorité Humanitaire Commune : Conflits & Mouvements de Populations

Activité	Lieu	Indicateur	Cluster/Secteur partenaire	Cible Mi-2014	Cible Fin- 2014
Cartographier et analyser la vulnérabilité des communautés vivant dans les zones d'accueil en mettant l'accent sur les	Est, Adamaoua et Extrême-Nord	Nombre de personnes à besoins spécifiques identifiées	Protection de l'enfance/GBV	8 000	10 000

Activité	Lieu	Indicateur	Cluster/Secteur partenaire	Cible Mi-2014	Cible Fin- 2014
risques et l'impact sur la protection des garçons, les filles , les femmes et les personnes vivant avec des besoins spécifiques (handicapés, la violence sexiste , la séparation de la famille , le travail des enfants, le mariage précoce , le recrutement d'enfants , les mines terrestres et restes explosifs de guerre)					
En collaboration avec le gouvernement, maintenir le caractère humanitaire et civil des camps/sites à travers le monitoring des frontières, des villages frontaliers et la formation et la sensibilisation ;	Est, Adamaoua et Extrême-Nord	Nombre de représentants du gouvernement et de gardes formés sur la question de réfugié/asile	Protection	350	550
		Nombre of missions de suivi/visites de frontières	Protection	27	54
Mettre en place les systèmes / mécanismes de monitoring de Protection, VBG et PE, y inclus Monitoring des violations des droits humains, MRM et MARA, etc.	Est, Adamaoua et Extrême-Nord	Nombre de systèmes/ mécanismes de monitoring mis en place par communauté	Protection de l'enfance/GBV	1	1
		Nombre de pays ayant mis en place un GBVIMS		1	1
Créer une chaîne de prise en charge intégrée en faveur des victimes des VBG en particulier les femmes et les jeunes filles	Est, Adamaoua et Extrême-Nord	Nombre de chaines de prise en charge fonctionnelles.	VBG	1 chaine de prise en charge créée et fonctionnelle	2 réunions de coordination organisées par trimestre et par région
Orienter les élus locaux, les relais communautaires, les leaders traditionnels et religieux, les associations des femmes et des hommes sur la lutte contre les VBG	Est, Adamaoua et Extrême-Nord	Nombre d'ateliers d'orientation tenus par District de santé (DS) ciblé	VBG	Au moins 8 ateliers tenus par DS ciblé	Au moins 16 ateliers d'orientation tenus dans les DS ciblés
Evaluer de manière participative périodique ; faire les profilages périodiques	Est, Adamaoua et Extrême-Nord	Nombre d'évaluations réalisées	Protection de l'enfance/GBV	1 évaluation menée dans chaque région	2 évaluations menées dans chaque région
Elaborer une stratégie de plaidoyer Protection, y inclus VBG et PE, sur la base des preuves et analyses relatives aux problématiques identifiées et mise en œuvre d'actions de plaidoyer pour assurer le respect des droits des personnes et la protection	Est, Adamaoua et Extrême-Nord	Nombre d'actions de plaidoyer organisées	Protection de l'enfance/GBV	6 actions de plaidoyers auprès des autorités législatives menées	12 actions de plaidoyers auprès des autorités législatives menées

Activité	Lieu	Indicateur	Cluster/Secteur partenaire	Cible Mi-2014	Cible Fin- 2014
des plus vulnérables.					
Faire des campagnes de sensibilisation pour la prévention de la violence et l'exploitation, la séparation familiale, l'association avec des groupes armés	Est, Adamaoua et Extrême-Nord	Nombre de filles, garçons, femmes et hommes atteints par la sensibilisation.	Protection de l'enfance/GBV	15 000	25 000
Fournir un soutien psychosocial aux enfants et familles à travers les Espaces Amis des Enfants et, et les sessions communautaires de soutien	Est, Adamaoua et Extrême-Nord	Nombre de filles, garçons, femmes et hommes affectés par le conflit sensibilisés.	Protection de l'enfance/GBV	10 000	20 000
Mettre en place l'IDTR (identification, documentation, recherche des familles et Réunification) pour les enfants non accompagnés et séparés, les enfants des rues, associés à des groupes / forces armées	Est, Adamaoua et Extrême-Nord	Nombre de filles et garçons identifiés et documentés.	Protection de l'enfance/GBV	-	-
		Nombre de filles et garçons avec solutions alternatives ou re-unifiés.	Protection de l'enfance/GBV	-	-
Aménager un Centre de transit pour les nouveaux réfugiés et construire des abris familiaux temporaires en attendant de fournir l'appui technique et les kits de construction des abris semi-permanents.	Est, Adamaoua et Extrême-Nord	Nombre de Centres de transit aménagés.	Abris	2 (Nandougué et Minawao)	2 (Nandougué et Minawao)
		Nombre d'abris familiaux construits.		1 000	1 500
		Nombre de familles assistées en abris.		500 (Est et Adamaoua) 1 000 (Minawao)	800 (Est et Adamaoua) 1 500 (Minawao)
Développer et maintenir les infrastructures WASH en construisant de forages additionnels, maintenant les forages existants, construisant des latrines.	Est, Adamaoua et Extrême-Nord		WASH	15 forages	15 forages
Développer et maintenir les infrastructures WASH en construisant de forages additionnels, maintenant les forages existants, construisant des latrines.	Est, Adamaoua et Extrême-Nord	Quantité d'eau potable disponible par personne par jour	WASH	20	20
		Nombre de structures WASH construites/rehabilitées en tenant compte du genre.	WASH	300 latrines d'urgence 130 latrines communautaires	500 latrines d'unregence 200 latrines communautaires
		% de familles ayant accès aux latrines	WASH	100%	100%
		Nombre de forages/points d'eau construits/réhabilités ou étendus	WASH	22	27
		Nombre points d'eau	WASH	82	103

Activité	Lieu	Indicateur	Cluster/Secteur partenaire	Cible Mi-2014	Cible Fin- 2014
		maintenus			
Réhabiliter des structures sanitaires et construction de nouveaux Centres de Santé intégrés (CSI) tout en fournissant des équipements médicaux nécessaires pour relever le plateau technique des CSI en collaboration avec le Ministère de la Santé afin de garantir l'accès de soins de santé primaire à tous, malgré l'augmentation du nombre de bénéficiaires par suite de l'arrivée des réfugiés.	Est, Adamaoua et Extrême-Nord	Nombre de CSI réhabilités, Nombre de CSI additionnels construits, Nombre de CSI équipés	Santé/Multi-secteur	40 CSI appuyés	40 CSI appuyés et 5 additionnels construits
Fournir l'appui et l'encadrement des comités de gestion des Centres de santé (COSA) dans lesquels participent les réfugiés pour assurer la viabilité des 55 CSI.	Est, Adamaoua et Extrême-Nord	Nombre de COSA fonctionnels Est, Adamaoua, Nord et Extrême -Nord	Santé/Multi-secteur	55	60
Construire ou réhabiliter des salles de classes additionnelles pour permettre aux nouveaux enfants réfugiés d'aller à l'école.	Est, Adamaoua et Extrême-Nord	Nombre de classes additionnelles construites et/ou réhabilitées.	Education	48	70
		Nombre d'enfants inscrits à l'école primaire	Education	12 475	16 300
		Nombre d'enfants inscrits à l'école secondaire.	Education	461	1000
Offrir les opportunités d'une éducation qualitative et inclusive, en encourageant l'éducation des enfants, les filles en particulier.	Est, Adamaoua et Extrême-Nord	Nombre d'enfants de 3-5 ans qui vont l'école maternelle.	Education	9 500	10 000
		Nombre de filles et garçons de 5-18 ans qui fréquentent l'école pour une éducation formelle.		12 000	13 000
		% d'enfants identifiés avec des besoins spécifiques qui fréquentent l'école maternelle et primaire.		50%	75%
Fournir un appui et un encadrement aux personnes vivant avec des besoins spécifiques	Est, Adamaoua et Extrême-Nord	Nombre personnes avec des besoins spécifiques recevant un appui.	Protection	8 200	9 900
Fournir régulièrement des kits hygiéniques à toutes les femmes réfugiées.	Est, Adamaoua et Extrême-Nord	Nombre femmes assistés en kits hygiéniques.	Protection	26 500	31 500

Activité	Lieu	Indicateur	Cluster/Secteur partenaire	Cible Mi-2014	Cible Fin- 2014
Référer les enfants vivant avec des problèmes psychologiques ou autres besoins spécifiques à des structures spécialisées.	Est, Adamaoua et Extrême-Nord	Nombre d'enfants référés	Education/Santé	-	-
Recruter ou faire le plaidoyer pour le recrutement d'enseignants et autres personnel de l'éducation qualifié de manière participative et transparente en tenant compte du genre et de la diversité.	Est, Adamaoua et Extrême-Nord	Nombre d'enseignants recrutés.	Education	15	20
Fournir un appui aux parents vulnérables en payant les frais scolaires de leurs enfants.	Est, Adamaoua et Extrême-Nord	Nombre de filles et de garçons recevant un appui financier pour les frais scolaires	Education	19 500	23 000
Appuyer le paiement d'enseignants additionnels requis en attendant l'affectation par le Ministère de l'éducation.	Est, Adamaoua et Extrême-Nord	Nombre d'enseignants recevant les primes mensuelles.	Education	15	20
Appuyer l'évaluation systématique et impartiale de l'éducation en situation d'urgence en vue d'améliorer la qualité de la réponse.	Est, Adamaoua et Extrême-Nord	Nombre d'évaluations de programmes d'éducation par an, en impliquant tous les acteurs.	Multi-secteur	2	4

Priorité Humanitaire Commune : Catastrophes Naturelles

Activité	Lieu	Indicateur	Cluster/Secteur partenaire	Cible Mi-2014	Cible Fin- 2014
Cartographier et analyser de la vulnérabilité des communautés vivant dans les zones touchées par des catastrophes naturelles en se concentrant sur les risques et l'impact sur la protection des garçons, les filles, les femmes et les personnes vivant avec des besoins spécifiques (handicapés, la violence sexiste, la séparation de la famille, le travail des enfants, le mariage précoce, etc)	Est, Adamaoua et Extrême-Nord	Nombre de rapports d'analyse produits	Protection	1	1
Assurer l'intégration des principes de protection, inclus Age, Genre et Diversités (« AGD », sigle anglais) dans tous les secteurs de la réponse humanitaire. Sensibilisation et formation au principe « Do no harm ». Assurer la prise en compte des besoins spécifiques des plus vulnérables par les autres	Est, Adamaoua et Extrême-Nord	Nombre de stratégies ou plans d'action sectoriels prenant en compte les principes de Protection	Protection	100% des plans d'action et stratégies sont AGD sensibles	100% des plans d'action et stratégies sont AGD sensibles

Activité	Lieu	Indicateur	Cluster/Secteur partenaire	Cible Mi-2014	Cible Fin- 2014
secteurs					
Fournir un soutien psychosocial aux enfants et familles dans les régions affectées	Est, Adamaoua et Extrême-Nord	Nombre de filles et garçons dans les zones affectées atteints par l'appui psychosocial.	Protection de l'enfant	-	-
Organiser des campagnes de sensibilisation pour prévenir les mécanismes d'adaptation négatifs, y compris l'exploitation sexuelle, le travail des enfants, la séparation familiale et le mariage des enfants	Est, Adamaoua et Extrême-Nord	Nombre de filles, garçons, femmes et hommes affectés par le conflit sensibilisés.	Protection de l'enfant	1 000	2 000
Former les personnes qui prendront en charge les enfants affectés sur la prise en charge parentale.	Est, Adamaoua et Extrême-Nord	Nombre de sessions organisées sur la prise en charge. Nombre de personnes formées	Protection de l'enfant	1 000	2 000
Offrir les opportunités d'une éducation qualitative et inclusive, en encourageant l'éducation des enfants, les filles en particulier.	Est, Adamaoua et Extrême-Nord	Nombre d'enfants de 3-5 ans qui vont l'école maternelle.	Education	9 500	10 000
		Nombre de filles et garçons de 5-18 ans qui fréquentent l'école pour une éducation formelle.		12 000	13 000
		% d'enfants identifiés avec des besoins spécifiques qui fréquentent l'école maternelle et primaire.		50%	75%
		Nombre enfants qui fréquentent les cours accélérés		850	1 500
Réhabiliter et assainir les écoles et les centres de formation affectés par l'inondation	Est, Adamaoua et Extrême-Nord	Nombre d'écoles ou centres réhabilités et assainis.	WASH/Education	-	4
Appuyer l'évaluation systématique et impartiale de l'éducation en situation d'urgence en vue d'améliorer la qualité de la réponse.	Est, Adamaoua et Extrême-Nord	Nombre d'évaluations de programmes d'éducation par an, en impliquant tous les acteurs.	Multi-secteur	2	4
Coordonner l'éducation avec le Ministère de l'éducation et les autres intervenants	Est, Adamaoua et Extrême-Nord	Un mécanisme transparent de partage d'information avec les autres secteurs ou clusters existes.	Multi-secteur	Oui	Oui

OBJECTIF STRATÉGIQUE N°2 : Soutenir les populations vulnérables à mieux faire

face aux chocs en répondant aux signaux d'alerte de manière anticipée, réduisant la durée du relèvement post-crise et renforçant les capacités des acteurs nationaux.

Priorité Humanitaire Commune : Malnutrition

Activité	Lieu	Indicateur	Cluster/Secteur partenaire	Cible Mi-2014	Cible Fin- 2014
Faire une évaluation rapide de besoins d'urgence	Est, Adamaoua et Extrême-Nord	Nombre de groupes ou missions d'évaluations qui incluent les besoins de l'éducation	Sécurité alimentaire/Education	4	4
Organiser une évaluation globale de l'état nutritionnel des enfants de 0-59 mois.	Est, Adamaoua et Extrême-Nord	Nombre d'évaluation (SENS) réalisée	Santé/Sécurité alimentaire	1	
Reférer les enfants malnutris aux centres specialises (CNT)	Est, Adamaoua et Extrême-Nord	Nombre d'enfants référés.	Sécurité alimentaire/Education	200	100
Sensibiliser les mères/parents sur les pratiques familiales essentielles.	Est, Adamaoua et Extrême-Nord	Nombre de mères/parents qui participent aux sessions d'éducation sur la prise en charge et le développement.	Sécurité alimentaire/Education	1 500	2 500
Impliquer activement les communautés dans l'identification des besoins, la planification, la mise en oeuvre, le monitoring et l'évaluation des programmes	Est, Adamaoua et Extrême-Nord	Nombre de consultations/ discussions	Education/Multi-secteur	2	4

Priorité Humanitaire Commune : Epidémies

Activité	Lieu	Indicateur	Cluster/Secteur partenaire	Cible Mi-2014	Cible Fin- 2014
Impliquer activement les communautés dans l'identification des besoins, la planification, la mise en oeuvre, le monitoring et l'évaluation des programmes	Est, Adamaoua et Extrême-Nord	Nombre de consultations/ discussions	Education/Multi-secteur	2	4
Appuyer/faciliter l'implication des communautés dans la gestion des urgences épidémiologiques	Est, Adamaoua et Extrême-Nord	Nombre de communautés formées à la gestion des épidémies et urgencies.	Multi-secteur	-	30
Former les représentants du Ministère de l'éducation sur l'éducation en situation d'urgence.	Est, Adamaoua et Extrême-Nord	Nombre de représentants du Ministère de l'éducation formés	Education	20	30

Priorité Humanitaire Commune : Conflits & Mouvements de Populations

Activité	Lieu	Indicateur	Cluster/Secteur partenaire	Cible Mi-2014	Cible Fin- 2014
Organiser les sessions de formation de groupes des communautés sur les questions relevant de l'urgence, de la préparation et réponse à la situation d'urgence.	Est, Adamaoua et Extrême-Nord	Nombre de sessions de groupes organisés.	Education/Santé	2	4
Appuyer et renforcer les capacités des acteurs locaux (chefs traditionnels, représentants des réfugiés, APEE, etc.) impliqués dans la gestion de la situation humanitaire.	Est, Adamaoua et Extrême-Nord	Nombre de chefs traditionnels qui participent aux discussions de groupes sur la nutrition et l'éducation ds filles	Multi-secteur	20	20
		Nombre de membres d'APEE formés sur la gestion et l'administration des écoles.		30	40
		Nombre de parents qui participent aux activités de formation.		500	500
				15	15
		Nombre d'organisations locales impliquées.			
Mettre en œuvre des activités/programmes (plantation des arbres, sensibilisation sur l'environnement, énergie alternative, foyers améliorés, etc.) pour réduire l'impact de la présence des réfugiés sur l'environnement.	Est, Adamaoua et Extrême-Nord	Nombre de programmes sur la protection de l'environnement mis en oeuvre.		6	6
Renforcer la protection de l'enfant en développant des SOPs inter-agence à travers des sessions consultatives.	Est, Adamaoua et Extrême-Nord	Nombre de SOPs développés et convenus entre les agences sur la protection de l'enfant qui sont fonctionnels.	Protection	1	1
Assurer que que les risques de SGBV sont réduits en les prévenant et assurer que la qualité de réponse au SGBV est améliorée		Nombre de SOPs inter-agence sur le SGBV développés et opérationnels	Protection/Multi-secteur	1	1

Renforcer l'enregistrement et la documentation civile, accorder la priorité aux nouveau-nés	Est, Adamaoua et Extrême-Nord	Nombre de CSI et hopitaux ayant reçu l'appui pour l'enregistrement de naissances.	Protection	20	25
		Nombre d'endroits et communautés où la capacité a été développée et sensibilisations conduites.	Protection	1 020	1 350
Assurer l'intégration des principes de protection, inclus Age, Genre et Diversités (« AGD » dans tous les secteurs de la réponse humanitaire. Sensibilisation et formation au principe « Do no harm ». Assurer la prise en compte des besoins spécifiques des plus vulnérables par les autres secteurs	Est, Adamaoua et Extrême-Nord	Nombre de stratégie ou plans d'action sectoriels prenant en compte les principes de Protection	Protection	100% des plans d'action et stratégies sont AGD sensibles	100% des plans d'action et stratégies sont AGD sensibles
Soutien psychosocial aux enfants et familles dans les régions affectées	Est, Adamaoua et Extrême-Nord	Nombre de filles et garçons dans les zones affectées atteints par l'appui psychosocial.	Protection de l'enfant	-	-
Campagne de sensibilisation pour prévenir les mécanismes d'adaptation négatifs, y compris l'exploitation sexuelle, le travail des enfants, la séparation familiale et le mariage des enfants	Est, Adamaoua et Extrême-Nord	Nombre de filles, garçons, femmes et hommes affectés par le conflit sensibilisés.	Protection de l'enfant	1 000	2 000
Former les personnes qui prendront en charge les enfants affectés sur la prise en charge parentale.	Est, Adamaoua et Extrême-Nord	Nombre de sessions organisées sur la prise en charge. Nombre de personnes formées	Protection de l'enfant	1 000	2 000
Offrir les opportunités d'une éducation qualitative et inclusive, en encourageant l'éducation des enfants, les filles en particulier.	Est, Adamaoua et Extrême-Nord	Nombre d'enfants de 3-5 ans qui vont l'école maternelle.	Education	9 500	10 000
		Nombre de filles et garçons de 5-18 ans qui fréquentent l'école pour une éducation formelle.		12 000	13 000
		% d'enfants identifiés avec des besoins spécifiques qui fréquentent l'école maternelle et primaire.		50%	75%
		Nombre enfants qui fréquentent les cours accélérés		850	1 500

Sensibiliser les populations sur les questions d'hygiène et assainissement pour des meilleures pratiques.	Est, Adamaoua et Extrême-Nord	Nombre de personnes sensibilisées.	WASH/Santé/Education	33 000	44 000
Appuyer l'évaluation systématique et impartiale de l'éducation en situation d'urgence en vue d'améliorer la qualité de la réponse.	Est, Adamaoua et Extrême-Nord	Nombre d'évaluations de programmes d'éducation par an, en impliquant tous les acteurs.	Multi-secteur	2	4
Coordonner l'éducation avec le Ministère de l'éducation et les autres intervenants	Est, Adamaoua et Extrême-Nord	Un mécanisme transparent de partage d'information avec les autres secteurs ou clusters existe.	Multi-secteur	Oui	Oui
Faire une évaluation rapide de besoins des réfugiés et des populations hôtes dans les sites respectifs d'accueil	Est, Adamaoua et Extrême-Nord	Nombre de groupes ou missions d'évaluations qui incluent les besoins des réfugiés et des populations hôtes	Multi-secteur	4	4
Fournir un appui pour l'autonomisation à travers les activités agricoles en fournissant les outils et les intrants ainsi que l'appui technique	Est, Adamaoua et Extrême-Nord	Nombre de personnes/ communautés assistées	Sécurité alimentaire	5 000	7 000
Fournir un appui pour l'autonomisation à travers les activités d'élevages et autres génératrices de revenu	Est, Adamaoua et Extrême-Nord	Nombre de personnes/ communautés assistées	Sécurité alimentaire	6 000	9 000
Renforcer la mobilisation communautaire en encourageant la participation des femmes dans les comités et dans la prise de décision.	Est, Adamaoua et Extrême-Nord	Nombre de femmes participant dans les comités et la prise de décisions	Protection/Multi-secteur	25 000	30 000
Promouvoir la cohabitation pacifique entre les communautés des réfugiés et celles des populations hôtes à travers des projets conjoints et la sensibilisation.	Est, Adamaoua et Extrême-Nord	Nombre de réfugiés et autochtones ayant été sensibilisés.	Protection/Multi-secteur	64 000	96 000
Encourager l'esprit d'entrepreneuriat à travers des initiatives locales parmi les réfugiés et une partie de la population locale (vulnérable).	Est, Adamaoua et Extrême-Nord	Nombre personnes ayant bénéficié de l'appui pour l'entrepreneuriat.	Sécurité alimentaire	800	1150
		Nombre personnes ayant reçu les kits de production et les intrants pour les activités génératrices de revenu.	Sécurité alimentaire	7 500	9 500
Mettre en oeuvre des programmes d'alphabétisation pour les adultes.	Est, Adamaoua et Extrême-Nord	Nombre de parents ayant bénéficié de l'alphabétisation et à la formation fonctionnelle.	Education	1 500	2 000

Priorité Humanitaire Commune : Catastrophes Naturelles

Activité	Lieu	Indicateur	Cluster/Secteur partenaire	Cible Mi-2014	Cible Fin- 2014
Cartographier et analyser de la vulnérabilité des communautés vivant dans les zones touchées par des catastrophes naturelles en se concentrant sur les risques et l'impact sur la protection des garçons, les filles, les femmes et les personnes vivant avec des besoins spécifiques (handicapés, la violence sexiste, la séparation de la famille, le travail des enfants, le mariage précoce)	Est, Adamaoua et Extrême-Nord	Nombre de rapports d'analyse produits	Protection	1	1
Assurer l'intégration des principes de protection, inclus Age, Genre et Diversités (« AGD », sigle anglais) dans tous les secteurs de la réponse humanitaire. Sensibilisation et formation au principe « Do no harm ». Assurer la prise en compte des besoins spécifiques des plus vulnérables par les autres secteurs	Est, Adamaoua et Extrême-Nord	Nombre de stratégies ou plans d'action sectoriels prenant en compte les principes de Protection	Protection	100% des plans d'action et stratégies sont AGD sensibles	100% des plans d'action et stratégies sont AGD sensibles

OBJECTIF STRATÉGIQUE N°3: FOURNIR AUX PERSONNES EN SITUATION D'URGENCE UNE ASSISTANCE COORDONNEE ET INTEGREE, NECESSAIRE A LEUR SURVIE.

Priorité Humanitaire Commune : Malnutrition

Activité	Lieu	Indicateur	Cluster/Secteur partenaire	Cible Mi-2014	Cible Fin- 2014
Faire la cartographie et l'analyse de la vulnérabilité des communautés vivant dans les zones situées dans les régions hébergeant les réfugiés qui ont un taux élevé de Malnutrition aiguë globale (GAM)	Est, Adamaoua et Extrême-Nord	Nombre de communautés où le système de surveillance nutritionnelle est établi, fonctionnel et maintenu.	Santé/Nutrition	91	91
		Nombre d'enquêtes nutritionnelles menées conformément aux normes recommandées (SENS)	Santé/Nutrition	1	1

Priorité Humanitaire Commune : Insécurité Alimentaire

Activité	Lieu	Indicateur	Cluster/Secteur partenaire	Cible Mi-2014	Cible Fin- 2014
Améliorer le suivi de l'assistance en vivres dans les zones hébergeant les réfugiés où les vivres sont encore distribués aux personnes vulnérables, y compris le camp de réfugiés de Minawao.	Est, Adamaoua et Extrême-Nord	Nombre de suivis du panier alimentaire (FBM) effectués et documentés par un rapport.	Sécurité alimentaire	91	91
		Nombre de suivi après la distribution de vivres (PDM)		1	1
Garantir des évaluations, plans et des stratégies conjoints où les agences des Nations Unies et autres intervenants, y compris le gouvernement, participent.	Est, Adamaoua et Extrême-Nord	Nombre de JAM tenu dans les délais et couvrant toutes les régions hébergeant les réfugiés.	Multi-secteur	1	1
Assurer des évaluations conjointes, plans et stratégies	Est, Adamaoua et Extrême-Nord	MOU signé ent le HCR et le PAM	Sécurité alimentaire	1	1

Priorité Humanitaire Commune : Epidémies

Activité	Lieu	Indicateur	Cluster/Secteur partenaire	Cible Mi-2014	Cible Fin- 2014
Faire la cartographie et l'analyse de la vulnérabilité des communautés vivant dans les zones touchées par des épidémies	Est, Adamaoua et Extrême-Nord	Nombre de communautés identifiées et analysées.	Santé	-	-

Priorité Humanitaire Commune : Conflits & Mouvements de Populations

Activité	Lieu	Indicateur	Cluster/Secteur partenaire	Cible Mi-2014	Cible Fin- 2014
Renforcer le mécanisme de coordination de l'action humanitaire avec tous les acteurs y compris le gouvernement.	Est, Adamaoua et Extrême-Nord	La coordination et la supervision des activités sont clarifiées	Coordination/UNHCR	1	1
Maintenir et améliorer la coordination de l'action humanitaire entre les différents intervenants, ainsi que la gestion des camps.	Est, Adamaoua et Extrême-Nord	Rôles et responsabilités du gestionnaire des camps clairement définies, convenues et documentés.	Coordination/UNHCR	1	1
Evaluer et analyser les besoins des réfugiés pour l'amélioration de leurs conditions de vie et leur autonomisation devant leur permettre d'évoluer graduellement vers la résilience et l'intégration locale.	Est et Adamaoua	Nombre de discussions en groupe tenues sur l'autonomisation.	Multi-secteur	1	1
		Nombre d'études ou d'enquêtes sur les secteurs du marché local et de	Multi-secteur	6	12

		l'emploi effectués dans chacune des 3 régions.	Multi-secteur	6	12
		Nombre de surveillances des capacités d'autonomisation et des profils socio-économiques des réfugiés.			
Faire le plaidoyer pour la prise en compte des réfugiés dans les cadres juridiques nationaux.	Est, Adamaoua et Extrême-Nord	Nombre de plaidoyers pour que les lois nationales de réfugiés soient passées en revue ou/et développés.	Protection	6	12
Maintenir et améliorer la qualité de l'enregistrement individuel et le profilage des réfugiés par des équipes d'enregistrement et une mise à jour régulière de la base de données des réfugiés des 3 régions.	Est, Adamaoua et Extrême-Nord	Nombre de personnes de moins de 18 ans inscrites sur une base individuelle avec minimum de données nécessaires (Ventiler par âge et sexe)	Protection	33 631	34 631
		Nombre de bases de données mises à jour en 2013		1 (une base de données consolidée par groupe de population)	1 (une base de données consolidée par groupe de population)
Analyser de manière participative les risques et l'intégration du genre et de l'âge dans le processus d'évaluation, de planification et d'évaluation de l'action humanitaire (AGD).	Est, Adamaoua et Extrême-Nord	Nombre de stratégies basées sur l'AGD développées et Nombre de comités mis en place dans chacune des 3 régions.	Protection	1	1
Identifier et repertorier tous les intervenants dans le secteur de l'éducation.	Est, Adamaoua et Extrême-Nord	Nombre d'organisations ou de personnes identifiées.	Education	-	-
Identifier et évaluer les structures d'éducation formelles et informelles qui sont considérées comme étant propices et sécurisées pour la fréquentation par des filles et garçons.	Est, Adamaoua et Extrême-Nord	% de départements d'éducation dans les zones d'intervention qui ont une base de données.			100%
Appuyer le système de gestion d'information du Ministère de l'éducation.	Est, Adamaoua et Extrême-Nord	% de départements d'éducation dans les zones d'intervention qui ont une base de données des écoles.	Education	25%	75%

Priorité Humanitaire Commune : Catastrophes Naturelles

Activité	Lieu	Indicateur	Cluster/Secteur partenaire	Cible Mi-2014	Cible Fin- 2014
Impliquer activement les communautés dans l'évaluation et l'analyse des risques et des vulnérabilités.	Est, Adamaoua et Extrême-Nord	Nombre de consultations tenues. La communauté donne la priorité aux activités d'éducation	Multi-secteur	3	3
Identifier et repertorier tous les intervenants dans le secteur de l'éducation.	Est, Adamaoua et Extrême-Nord	Nombre d'organisations ou de personnes identifiées.	Multi-secteur	-	-
Recolter et mettre à jour des données de référence fiables de manière systématique et régulier	Est, Adamaoua (CAR) Extrême-Nord (Nigéria)	Base de données est accessible et mise à jour de manière fréquent			

SANTÉ



Agence chef de file: Organisation Mondiale pour la Santé (OMS)
Coordonnées du contact: Dr. Marcellin Nimpa (nimpam@cm.afro.who.int)



PERSONNES DANS LE
BESOIN
6 039 000



PERSONNES CIBLÉES
6 039 000



COUTS (\$ US)
3 350 049



NOMBRE DE PARTENAIRES

3

Le plan de réponse du secteur santé prend en compte les différentes priorités humanitaires retenues et adresse les activités destinées à sauver des vies. En plus des activités de réponse aux situations d'urgence, le plan met un accent sur le renforcement de la résilience des populations des régions septentrionales et à haut risque du Cameroun sujettes aux urgences récurrentes. Les projets répondent aux urgences les plus susceptibles de survenir et s'appuient sur les profils épidémiologiques et humanitaires des cinq dernières années.

La réponse santé aux différentes crises intègre également les aspects genre et de préservation de l'environnement. Dans le domaine de la prise en charge des affections favorisantes ou associées à la malnutrition, des épidémies de choléra ou des inondations avec déplacement des populations, des équipes d'évaluation initiale et de supervision mixtes (hommes et femmes) seront constituées pour prendre en compte les susceptibilités dans ces régions en majorité musulmanes. Une attention sera accordée à la représentation des personnels de santé de sexe féminin au sein des équipes médicales lors des formations des personnels de santé et à la représentation des deux sexes et des jeunes lors de l'identification des agents communautaires pour les activités de sensibilisation.

Les préoccupations d'ordre environnementales seront prises en compte dans l'offre des services, dans les formations sanitaires, et dans les lieux aménagés pour les soins de santé en situation d'urgence. Ainsi, des dispositions seront prises pour garantir la collecte, le tri et la destruction des déchets générés par les actes médicaux. Les boîtes de sécurité seront mises à la disposition des personnels de santé pour la collecte des déchets et leur sécurisation et des fosses à double pallier aménagées pour assurer l'incinération et l'enfouissement des déchets.

OBJECTIF STRATÉGIQUE N°1 : Recueillir les données sur les risques et les vulnérabilités, les analyser et intégrer les résultats dans la programmation humanitaire et de développement.

Priorité Humanitaire Commune : Malnutrition

Activité	Lieu	Indicateur	Cluster/Secteur partenaire	Cible Mi-2014	Cible Fin- 2014
Suivi des données, analyses et évaluations largement diffusés	Extrême-Nord, Nord	Nombre de rapports / événements où l'analyse de la sous-nutrition est largement diffusée	Nutrition	6	12

Priorité Humanitaire Commune : Insécurité Alimentaire

Activité	Lieu	Indicateur	Cluster/Secteur partenaire	Cible Mi-2014	Cible Fin- 2014
Conduire des évaluations de la capacité de réponse du secteur de santé	National	Nombre de rapports d'évaluation de la capacité de réponse du secteur de santé prenant en compte l'âge, le genre et les handicaps	WASH Sécurité Alimentaire Protection d'enfant Relèvement précoce Education	1	1
Plaidoyer relatif aux éléments de l'analyse des vulnérabilités qui nécessitent d'un appui	National	Nombre d'actions conjointes de plaidoyer en lien avec l'analyse des vulnérabilités	Nutrition WASH	1	2

Priorité Humanitaire Commune : Epidémies

Activité	Lieu	Indicateur	Cluster/Secteur partenaire	Cible Mi-2014	Cible Fin- 2014
Mise en place de systèmes d'alerte précoce des maladies à potentiel épidémique au niveau des structures sanitaires et au niveau communautaire	National	Nombre de cas détectés		-	-
Analyse des capacités de réponse aux épidémies	Extrême-Nord, Nord, Adamaoua, Est	Nombre de plans de contingence qui incluent une analyse de la capacité locale et nationale de réponse aux épidémies		-	02
Mise en place de sites sentinelles pour la surveillance des maladies à potentiel épidémiques		Nombre de rapports avec des données complètes et fournis à temps qui sont publiquement partagés		80%	80%

Priorité Humanitaire Commune : Conflits & Mouvements de Populations

Activité	Lieu	Indicateur	Cluster/Secteur partenaire	Cible Mi-2014	Cible Fin- 2014
Analyse multisectorielle conjointe des vulnérabilités prenant en compte l'âge, le genre et les handicaps	Extrême-Nord, Nord, Adamaoua, Est	Nombre de rapports d'analyses multisectorielles prenant en compte l'âge, le genre et les handicaps		1	1
Renforcement des mécanismes de coordination interrégionale	Extrême-Nord, Nord,	Nombre de réunions de coordination interrégionales appuyées	Nutrition, WASH	6	12

Priorité Humanitaire Commune : Catastrophes Naturelles

Activité	Lieu	Indicateur	Cluster/Secteur partenaire	Cible Mi-2014	Cible Fin- 2014
Analyse multisectorielle conjointe des vulnérabilités prenant en compte l'âge, le genre et les	4 régions et national	Nombre de rapports d'analyses multisectorielles prenant en compte l'âge, le genre	WASH Sécurité Alimentaire Protection d'enfant	1 mission	2 missions

Activité	Lieu	Indicateur	Cluster/Secteur partenaire	Cible Mi-2014	Cible Fin- 2014
handicaps		et les handicaps	Relèvement précoce Education		
Renforcement des mécanismes de coordination interrégionale	4 régions et national	Nombre de réunions de coordination interrégionales appuyées			

OBJECTIF STRATÉGIQUE N°2 : Soutenir les populations vulnérables à mieux faire face aux chocs en répondant aux signaux d’alerte de manière anticipée, réduisant la durée du relèvement post-crise et renforçant les capacités des acteurs nationaux.

Priorité Humanitaire Commune : Malnutrition

Activité	Lieu	Indicateur	Cluster/Secteur partenaire	Cible Mi-2014	Cible Fin- 2014
Plan de contingence	Extrême-Nord, Nord	Nombre de plans de contingence existants au niveau local qui comprennent une composanté de la santé	Santé, Nutrition, WASH, Education, Relèvement précoce, Protection		
Pré-positionnement de médicaments pour les maladies les plus susceptibles de se produire au niveau local, selon le plan de contingence	Extrême-Nord, Nord	Nombre d'établissements de santé qui possèdent un stock de médicaments essentiels et de produits traceurs pour la gestion des maladies susceptibles d'apparaître au niveau local, selon le plan de contingence, en tenant compte de la saisonnalité du nombre de cas	Santé	100%	100%
Supplémentation en vitamine A chez les enfants de moins de 5 ans afin de réduire le risque global de décès ainsi que de nouvelles occurrences de diarrhée et de rougeole (SAV & SASNIM)	Nationale	Nombre de campagnes soutenues pour la supplémentation universelle en Vit A aux enfants de moins de 5 qui ont été pris en charge	Santé, Nutrition	01	02
Soutenir un système fonctionnel de surveillance des maladies	National	Nombre de cas détectés	Santé	-	-
IEC/C4D prenant en compte le genre et l'âge	Extrême-Nord, Nord	Nombre de structures de santé affichant des outils IEC qui s'adressent particulièrement aux enfants	Santé	-	-

Priorité Humanitaire Commune : Insécurité Alimentaire

Activité	Lieu	Indicateur	Cluster/Secteur partenaire	Cible Mi-2014	Cible Fin- 2014
Plan de contingence	Extrême-Nord, Nord	Nombre de plans de contingence existants au niveau local qui comprennent une composante de la santé	Santé	-	2
Pré-positionnement de médicaments pour les maladies les plus susceptibles de se produire au niveau local, selon le plan de contingence	Extrême-Nord, Nord	Nombre d'établissements de santé qui possèdent un stock de médicaments essentiels et de produits traceurs pour la gestion des maladies susceptibles d'apparaître au niveau local, selon le plan de contingence, en tenant compte de la saisonnalité du nombre de cas	Santé	-	-
Soutenir un système fonctionnel de surveillance des maladies	National	Nombre de cas détectés		-	-

Priorité Humanitaire Commune : Epidémies

Activité	Lieu	Indicateur	Cluster/Secteur partenaire	Cible Mi-2014	Cible Fin- 2014
Traitement préventif intermittent antipaludique pendant la grossesse	Extrême-Nord, Nord	Nombre de femmes qui ont reçu une dose ou plus de la sulfadoxine-pyriméthamine (SP)	Santé		-
Soutenir un système fonctionnel de surveillance des maladies	National	Nombre de cas détectés	Santé	-	-
IEC/C4D prenant en compte le genre et l'âge	National	Nombre de campagnes IEC/C4D radio	Santé	-	10

Priorité Humanitaire Commune : Conflits & Mouvements de Populations

Activité	Lieu	Indicateur	Cluster/Secteur partenaire	Cible Mi-2014	Cible Fin- 2014
Plan de contingence	Extrême-Nord, Nord Est	Nombre de plans de contingence existants au niveau local qui comprennent une composante de la santé			3

Pré-positionnement de médicaments pour les maladies les plus susceptibles de se produire au niveau local, selon le plan de contingence	Extrême-Nord, Nord Est	Nombre (%) d'établissements de santé qui possèdent un stock de médicaments essentiels et de produits traceurs pour la gestion des maladies susceptibles d'apparaître au niveau local, selon le plan de contingence, en tenant compte de la saisonnalité du nombre de cas	100%
--	------------------------	--	------

Priorité Humanitaire Commune : Catastrophes Naturelles

Activité	Lieu	Indicateur	Cluster/Secteur partenaire	Cible Mi-2014	Cible Fin- 2014
Plan de contingence	Extrême-Nord, Nord, national	Nombre de plans de contingence existants au niveau local qui comprennent une composante de la santé	Autres	-	-
Accès aux services WASH	Extrême-Nord, Nord,	Nombre d'interventions WASH dans les zones à risque		1	2
Pré-positionnement de médicaments pour les maladies les plus susceptibles de se produire au niveau local, selon le plan de contingence	National	Nombre d'établissements de santé qui possèdent un stock de médicaments essentiels et de produits traceurs pour la gestion des maladies susceptibles d'apparaître au niveau local, selon le plan de contingence, en tenant compte de la saisonnalité du nombre de cas			
Formation du personnel sur la gestion des maladies les plus susceptibles de se produire au niveau local, selon le plan de contingence	Extrême-Nord, Nord	Nombre de personnels formés, en tenant compte de la saisonnalité du nombre de cas		-	-

OBJECTIF STRATÉGIQUE N°3: Fournir aux personnes en situation d'urgence une assistance coordonnée et intégrée, nécessaire à leur survie.

Priorité Humanitaire Commune : Malnutrition

Activité	Lieu	Indicateur	Cluster/Secteur partenaire	Cible Mi-2014	Cible Fin- 2014
Capacité de prise en charge	Extrême-Nord, Nord	Nombre de structures de santé		100%	100%

Activité	Lieu	Indicateur	Cluster/Secteur partenaire	Cible Mi-2014	Cible Fin- 2014
gratuite de la malnutrition aigüe sévère (MAS) en ambulatoire		approvisionnées en médicaments et intrants			
Prise en charge gratuite médicale des enfants non-malnutris en contexte de crise nutritionnelle	Extrême-Nord, Nord	Nombre de consultations gratuites effectuées dans les structures de santé primaire Nombre de structures de santé approvisionnées en médicaments et intrants			
Fournir gratuitement pour la nutrition, les médicaments et d'autres intrants essentiels aux centres de soins de santé primaires communautaires ainsi que les soins gratuits à l'hôpital	Extrême-Nord, Nord	Nombre d'établissements de santé qui sont en rupture de stock de médicaments essentiels et produits de traçage pour plus d'une semaine	Nutrition	100%	100%
Conseiller et former les agents de santé au niveau communautaire, centre de soins de santé primaires ainsi que dans les centres hospitaliers	Extrême-Nord, Nord	Nombre de structures de santé dans lesquelles les protocoles de prise en charge médicale sont disponibles	Nutrition	100%	100%

Priorité Humanitaire Commune : Insécurité Alimentaire

Activité	Lieu	Indicateur	Cluster/Secteur partenaire	Cible Mi-2014	Cible Fin- 2014
Prévention de la malnutrition	Extrême-Nord, Nord	Nombre de structures de santé affichant des outils IEC qui s'adressent particulièrement aux femmes	Santé		100%
Dépistage malnutrition	Extrême-Nord, Nord	Nombre de structures de santé soutenues pour la prise en charge de la MAS en hospitalier	Santé	100%	100%

Priorité Humanitaire Commune : Epidémies

Activité	Lieu	Indicateur	Cluster/Secteur partenaire	Cible Mi-2014	Cible Fin- 2014
Investigation des alertes épidémiques	Nationale	Nombre de rapports publiquement partagés diffusant les résultats des tests de laboratoire	Santé		100%
Traitement des cas (paludisme, IRA, diarrhées, rougeole, méningite, choléra, fièvre jaune, polio)	Extrême-Nord, Nord,	Nombre de cas gratuitement traités	Santé	-	-

Activités IEC/C4D sensibles au genre et à l'âge	Extrême-Nord, Nord,	Nombre de structures de santé affichant des outils IEC qui s'adressent particulièrement aux enfants	Santé	100%	100%
---	---------------------	---	-------	------	------

Priorité Humanitaire Commune : Conflits & Mouvements de Populations

Activité	Lieu	Indicateur	Cluster/Secteur partenaire	Cible Mi-2014	Cible Fin- 2014
S'assurer d'une coordination effective et efficace des activités en santé humanitaire	Extrême-Nord, Nord, Adamaoua, Est	Nombre de rapports d'analyse de besoins, de suivi et d'évaluation menés qui sont basés sur une consultation des femmes et des hommes affectés et sur des données ventilées par sexe et par âge	Autres		1
Vaccination rougeole (VAR)	Extrême-Nord, Nord, Adamaoua, Est	Nombre d'enfants ayant reçu 1 dose de VAR gratuitement		-	>=80%
Rattrapage vaccinal pour les antigènes du PEV de routine	Extrême-Nord, Nord, Adamaoua, Est	Nombre d'enfants totalement vaccinés gratuitement		-	100%
Prise en charge médicale des violences sexuelles	Extrême-Nord, Nord, Adamaoua, Est	Nombre de cas de violences sexuelles pris en charge par le secteur santé gratuitement		-	-
Mise sous ARV de PVVIH en rupture de traitement	Extrême-Nord, Nord, Adamaoua, Est	Nombre de PVVIH en rupture de traitements qui sont maintenant sous ARV gratuitement		-	-
Accès gratuit aux soins de santé primaire	Extrême-Nord, Nord, Adamaoua, Est	Nombre de structures de santé approvisionnées en médicaments et intrants Nombre de consultations gratuites effectuées dans les structures de santé primaire		100%	100%
Accès à l'accouchement propre	Extrême-Nord, Nord, Adamaoua, Est	Nombre de kits d'accouchement distribués		-	-
Santé Mentale	Extrême-Nord, Nord, Adamaoua, Est	Nombre de consultations gratuites en santé mentale		-	-

Priorité Humanitaire Commune : Catastrophes Naturelles

Activité	Lieu	Indicateur	Cluster/Secteur partenaire	Cible Mi-2014	Cible Fin- 2014
S'assurer d'une coordination effective et efficace des activités	Extrême-Nord, Nord, Sud-Ouest	Nombre de listes de contacts des		2	4

Activité	Lieu	Indicateur	Cluster/Secteur partenaire	Cible Mi-2014	Cible Fin- 2014
en santé humanitaire		partenaires mises à jour, disponibles par mois			
Rattrapage vaccinal pour les antigènes du PEV de routine	Extrême-Nord, Nord, Sud-Ouest	Nombre d'enfants totalement vaccinés gratuitement		>=80%	>=80%
Accès gratuit aux soins de santé primaire	Extrême-Nord, Nord, Sud-Ouest	Nombre de structures de santé approvisionnées en médicaments et intrants		100%	100%
		Nombre de consultations gratuites effectuées dans les structures de santé primaire		-	-
Accès gratuit aux soins de santé secondaires d'urgence, y compris la chirurgie	Extrême-Nord, Nord, Sud-Ouest	Nombre de structures de santé avec un système de référence gratuit en place du niveau primaire au niveau secondaire		0%	0%
Accès à l'accouchement propre	Extrême-Nord, Nord, Sud-Ouest	Nombre de kits d'accouchement distribués		-	-
Identification et traitement approprié des cadavres	Extrême-Nord, Nord, Sud-Ouest	Nombre de cadavres identifiés et gérés de façon appropriés		-	-
IEC/C4D prenant en compte genre et âge couplée de distrib. WASH pour eau potable (aquatabs) et hygiène (savon)	Extrême-Nord, Nord, Sud-Ouest	Nombre de structures de santé affichant des outils IEC qui s'adressent particulièrement aux enfants	WASH	100%	100%

EDUCATION



Agence chef de file: Fonds des Nations Unies pour l'Enfance (UNICEF)
Coordonnées du contact: Yannig Dussart (ydussart@unicef.org)



PERSONNES DANS LE
BESOIN
0.3 millions



PERSONNES CIBLÉES
0.2 millions



COUTS (\$ US)
3 731 339



NOMBRE DE PARTENAIRES
6

L'accès continu à l'éducation constitue la priorité du cluster et par conséquent les interventions porteront sur l'ensemble des priorités humanitaires touchant le Cameroun. Ainsi les épidémies, notamment de choléra, l'insécurité alimentaire, la malnutrition, les catastrophes naturelles et les phénomènes de déplacement de population du fait des conflits dans les pays voisins pèsent lourdement sur l'accès à l'éducation des enfants des régions sahéliennes du Cameroun. En conséquence, le plan du cluster Education vise à répondre à ces différentes situations en veillant non seulement à inclure des activités qui favorisent la survie et l'accès continu à l'éducation, mais également des activités qui permettent de rendre le secteur mieux préparé et plus résilient. Ces interventions en faveur de la préparation aux urgences et de la résilience sont déclinées à tous les niveaux, que ce soit au niveau de la coordination centrale (par le renforcement des capacités des cadres du Ministère de l'Éducation) ou au niveau décentralisé (par l'adoption de plan de contingence au niveau des écoles).

L'égalité entre les sexes et la protection sont au cœur même de ce plan, que ce soit à travers les interventions en faveur de l'éducation des filles telles que l'établissement de latrines séparées et sécurisées, l'implication des femmes dans les activités promotionnelles ainsi que dans la gestion participative des écoles. Un accent particulier sera mis sur la coordination des actions du cluster, le suivi et l'évaluation des interventions, le partage des informations et la documentation et le partage d'expérience.

Les cibles pour chaque activité ont été déterminées par le cluster Éducation à partir des estimations des populations dans le besoin fournies pour chaque priorité humanitaire par les clusters pertinents. La population en âge scolaire ciblée a alors été estimée, sur la base de ces chiffres selon des calculs qui ont varié selon la priorité humanitaire. Ainsi pour les épidémies, il a été estimé que 10% des enfants en âge scolaire des zones à risque devaient être ciblés par les activités de résilience et de préparation. Pour les réfugiés, une clé de répartition de 70% de réfugiés pour 30 % de population hôte a été utilisée et a permis, sur base du nombre de réfugiés actuel fourni par le HCR, de déterminer les cibles de nos activités. Pour les inondations, les chiffres des populations (et du nombre d'écoles) affectées (fournis par les différentes évaluations réalisés en 2012 et 2013) ont été utilisés tout en tenant compte des activités de réponse déjà mises en œuvre (par exemple les reconstructions d'école) afin de déterminer les cibles sur base des besoins actualisés. Enfin, pour l'insécurité alimentaire et la malnutrition, ce sont les populations scolaires des arrondissements les plus à risque qui ont été utilisés. Enfin, les capacités techniques des membres du cluster ont été prises en compte aussi bien dans le choix des activités que dans la détermination des cibles.

OBJECTIF STRATÉGIQUE N°1 : Recueillir les données sur les risques et les vulnérabilités, les analyser et intégrer les résultats dans la programmation humanitaire et de développement.

Priorité Humanitaire Commune : Malnutrition

Activité	Lieu	Indicateur	Cluster/Secteur partenaire	Cible Mi-2014	Cible Fin- 2014
----------	------	------------	----------------------------	---------------	-----------------

Activité	Lieu	Indicateur	Cluster/Secteur partenaire	Cible Mi-2014	Cible Fin- 2014
Analyser les capacités d'intervention au niveau national, régional et local	Régions sujettes à la Malnutrition Aigüe Globale	Existence d'un système d'alerte rapide	Tous	-	Oui
Impliquer activement la communauté dans l'analyse des risques et des vulnérabilités	Régions sujettes à la Malnutrition Aigüe Globale	Nombre de consultations réalisées	-	-	2 par communauté
Identifier les acteurs communautaires impliqués dans l'éducation	Régions sujettes à la Malnutrition Aigüe Globale	Nombre d'organisations locales identifiées	-	-	2 par communauté

Priorité Humanitaire Commune : Insécurité Alimentaire

Activité	Lieu	Indicateur	Cluster/Secteur partenaire	Cible Mi-2014	Cible Fin- 2014
Analyser les capacités d'intervention au niveau national, régional et local	Régions d'insécurité alimentaire	Existence d'un système d'alerte rapide	All	-	Oui
Impliquer activement la communauté dans l'analyse des risques et des vulnérabilités	Régions d'insécurité alimentaire	Nombre de consultations réalisées		-	2 par communauté
Identifier les acteurs communautaires impliqués dans l'éducation	Régions d'insécurité alimentaire	Nombre d'organisations identifiées, qui sont impliquées dans des activités d'éducation		-	2 par communauté
		Nombre de comités de parents impliqués dans les cantines scolaires			-
Analyser les mécanismes de coordination dans les régions ciblées	Régions d'insécurité alimentaire	Des mécanismes efficaces de coordination intra et inter secteurs sont en place		-	Oui
		Existence d'un point focal de l'ESU au sein du ME	-	-	Oui
		Les « 3W » régulièrement mises à jour	-	-	Oui
Collecter systématiquement et actualiser régulièrement les données basiques fiables	Régions d'insécurité alimentaire	La base de données basique est accessible et régulièrement actualisée	-	-	Oui
Analyser systématiquement et actualiser régulièrement les goulots d'étranglement	Régions d'insécurité alimentaire	L'analyse des goulots d'étranglement est accessible et régulièrement actualisée	-	-	Oui

Priorité Humanitaire Commune : Epidémies

Activité	Lieu	Indicateur	Cluster/Secteur partenaire	Cible Mi-2014	Cible Fin- 2014
----------	------	------------	----------------------------	---------------	-----------------

Activité	Lieu	Indicateur	Cluster/Secteur partenaire	Cible Mi-2014	Cible Fin- 2014
Analyser les capacités d'intervention au niveau national, régional et local	Nord et Extrême-Nord	Existence d'un système d'alerte rapide	Tous	-	Oui
Impliquer activement la communauté dans l'analyse des risques et des vulnérabilités	Nord et Extrême-Nord	Nombre de consultations réalisées qui comprennent les enseignants et les élèves	-	-	2 par communauté
Identifier les acteurs communautaires impliqués dans l'éducation	Nord et Extrême-Nord	Nombre de /organisations /enseignants identifiés	Santé	-	2 organisations par communauté
Identifier les autres ressources communautaires locales	Nord et Extrême-Nord	Nombre de centres communautaires de santé identifiés à	Santé	-	1 par école
		Nombre de mécanismes de santé identifiés à travers les associations de parents d'élèves et d'enseignants	Santé	-	1 par association
Analyser les mécanismes de coordination dans les régions ciblées	Nord et Extrême-Nord	Des mécanismes de coordination intra et inter secteurs sont en place	Tous	-	Oui
		Le point focal de l'ESU au sein du ME		-	Oui
		Les « 3W » sont régulièrement mis à jour		-	Oui
Evaluer les services et infrastructures WASH dans les espaces d'apprentissage localisés dans les régions sujettes au choléra	Nord et Extrême-Nord	Nombre d'espaces d'apprentissage, localisés dans des régions sujettes au choléra, qui ont été évalués.	WASH	-	215
Evaluer les connaissances pratiques et les pratiques d'hygiène dans les écoles des régions sujettes au choléra	Nord et Extrême-Nord	Nombre d'espaces d'apprentissage, localisés dans des régions sujettes au choléra, qui ont été évalués.	WASH	-	215
		% d'enfants t d'enseignants qui connaissent les pratiques de base en matière d'hygiène	WASH	-	85%
Collecter systématiquement et actualiser régulièrement les données basiques fiables	Nord et Extrême-Nord	La base de données basique est accessible et régulièrement actualisée	-	-	Oui
Analyser systématiquement et actualiser régulièrement les goulots d'étranglement	Nord et Extrême-Nord	L'analyse des goulots d'étranglement est accessible et régulièrement actualisée	-	-	Oui

Priorité Humanitaire Commune : Conflits & Mouvements de Populations

Activité	Lieu	Indicateur	Cluster/Secteur partenaire	Cible Mi-2014	Cible Fin- 2014
Analyser les capacités d'intervention au niveau national, régional et local	Est, Adamaoua et Extrême-Nord	Existence d'un système d'alerte rapide	Tous	-	Oui
		Existence de mécanismes de participation faisant la promotion de la paix	-	-	Oui
Impliquer activement la communauté dans l'analyse des risques et des vulnérabilités	Est, Adamaoua et Extrême-Nord	Nombre de consultations réalisées	-	-	2 par communauté
Identifier les acteurs communautaires impliqués dans l'éducation	Est, Adamaoua et Extrême-Nord	Nombre d'organisations identifiées	-	-	2 par organisation
Analyser les mécanismes de coordination dans les régions cibles	Est, Adamaoua et Extrême-Nord	Des mécanismes efficaces de coordination inter et intra secteurs sont en place	Tous	-	Oui
		Point focal de l'Education en Situation d'Urgence au sein du ME	-	-	Oui
		« 3W » régulièrement mis à jour	-	-	Oui
Mener et actualiser l'analyse des goulots d'étranglement du secteur de l'éducation	Est, Adamaoua et Extrême-Nord	Documents de l'analyse des goulots d'étranglement ventilés par sexe	-	-	Oui
Collecter systématiquement et actualiser régulièrement une base de données fiable	Est, Adamaoua et Extrême-Nord	La base de données basique est accessible et régulièrement actualisée	-	-	Oui

Priorité Humanitaire Commune : Catastrophes Naturelles

Activité	Lieu	Indicateur	Cluster/Secteur partenaire	Cible Mi-2014	Cible Fin- 2014
Analyser les capacités d'intervention au niveau national, régional et local	Nord et Extrême-Nord	Existence d'un système d'alerte rapide	Tous	-	Oui
Impliquer activement la communauté dans l'analyse des risques et des vulnérabilités	Nord et Extrême-Nord	Nombre de consultations réalisées et qui comprennent les enseignants et les élèves	-	-	2 par communauté
Identifier les acteurs communautaires impliqués dans l'éducation	Nord et Extrême-Nord	Nombre d'organisations locales identifiées	-	-	2 par communauté
Identifier les autres ressources communautaires locales	Nord et Extrême-Nord	Nombre de constructions qui peuvent être utilisées comme abri en cas de catastrophe	-	-	1 par communauté
Analyser les mécanismes de coordination dans les régions	Nord et Extrême-Nord	Des mécanismes efficaces de	-	-	Oui

Activité	Lieu	Indicateur	Cluster/Secteur partenaire	Cible Mi-2014	Cible Fin- 2014
ciblées		coordination des secteurs sont en place			
		Des mécanismes efficaces de coordination inter-secteur sont en place	-	-	Oui
		Le point focal de l'ESU est au ME	-	-	Oui
		Les « 3W » régulièrement mis à jour	-	-	Oui
		Existence de mécanismes d'alerte précoce et d'intervention rapide	-	-	Oui
Evaluer l'impact des catastrophes sur l'éducation des garçons et des filles	Nord et Extrême-Nord	Taux d'abandon ventilés par sexe avant, pendant et après la période d'inondation	-	-	Oui
Evaluer les environnements d'apprentissage formels et nonformels qui sont considérés comme sans danger pour les garçons et les filles d'âges différents	Nord et Extrême-Nord	Nombre d'environnements d'apprentissage évalués	-	-	72
Collecter systématiquement et actualiser régulièrement des données basiques fiables	Nord et Extrême-Nord	La base de données basique est accessible et fréquemment actualisée	-	-	Oui
Analyser systématiquement et actualiser régulièrement les goulots d'étranglement	Nord et Extrême-Nord	L'analyse des goulots d'étranglement est accessible et fréquemment actualisée	-	-	Oui

OBJECTIF STRATÉGIQUE N°2 : Soutenir les populations vulnérables à mieux faire face aux chocs en répondant aux signaux d'alerte de manière anticipée, réduisant la durée du relèvement post-crise et renforçant les capacités des acteurs nationaux.

Priorité Humanitaire Commune : Malnutrition

Activité	Lieu	Indicateur	Cluster/Secteur partenaire	Cible Mi-2014	Cible Fin- 2014
Soutenir et renforcer les capacités des acteurs locaux (leaders traditionnels,	Régions sujettes à la Malnutrition Aigüe Globale	Nombre de leaders traditionnels dans les régions cibles participant aux discussions de groupe sur la nutrition et le rôle de l'éducation des filles	-	-	50

Activité	Lieu	Indicateur	Cluster/Secteur partenaire	Cible Mi-2014	Cible Fin- 2014
associations de parents d'élèves et d'enseignants, parents, etc.) impliqués dans l'éducation		Nombre de membres d'associations de parents d'élèves et d'enseignants dans les régions cibles formés à la gestion et à l'administration des écoles	-	-	500
Renforcer les capacités du ME en matière de préparation et d'intervention en cas d'urgence, au niveau national et au niveau local	Régions sujettes à la Malnutrition Aigüe Globale	Nombre d'agents du Ministère de l'Education formés au niveau du district	-	12	25
		Nombre d'agents du Ministère de l'Education formés au niveau national	-	-	10

Priorité Humanitaire Commune : Insécurité Alimentaire

Activité	Lieu	Indicateur	Cluster/Secteur partenaire	Cible Mi-2014	Cible Fin- 2014
Impliquer activement la communauté dans l'évaluation, la planification, la mise en œuvre, le suivi-évaluation des programmes éducatifs	Régions d'insécurité alimentaire	Nombre de consultations réalisées	-	25	50
Soutenir et renforcer les capacités des acteurs locaux (leaders traditionnels, associations de parents d'élèves et d'enseignants, parents, etc.) impliqués dans l'éducation	Régions d'insécurité alimentaire	Nombre de leaders traditionnels dans les régions cibles, qui participent aux discussions de groupe sur la préparation à l'insécurité alimentaire	-	25	50
		Nombre de membres d'associations de parents d'élèves et d'enseignants dans les régions cibles formés à la gestion et à l'administration des écoles	-	250	500
Organiser des sessions de groupes pour les communautés sur des sujets relatifs à l'éducation en situations d'urgence	Régions d'insécurité alimentaire	Nombre de sessions de groupes organisées	-	100	200
Construire ou réhabiliter les infrastructures WASH adaptées pour les hommes et pour les femmes dans les Ecoles/espaces d'apprentissage	Régions d'insécurité alimentaire	Nombre d'infrastructures WASH adaptées pour les hommes/les femmes construites/réhabilitées	-		
Créer/soutenir des jardins scolaires	Régions d'insécurité alimentaire	Nombre de jardins scolaires créés/soutenus	-		

Activité	Lieu	Indicateur	Cluster/Secteur partenaire	Cible Mi-2014	Cible Fin- 2014
Développer des modules qui mettent l'accent sur les bonnes pratiques nutritionnelles et agricoles	Régions d'insécurité alimentaire	Nombre de modules de qualité développés	Nutrition		
		Nombre d'enseignants formés à donner des cours sur les pratiques nutritionnelles et agricoles (H/F)	Nutrition, Sécurité alimentaire		
Renforcer les capacités du ME au niveau national et au niveau local dans la préparation et l'intervention en situation d'urgence	Régions d'insécurité alimentaire	Nombre d'agents du Ministère de l'Education formés	-	7	15

Priorité Humanitaire Commune : Epidémies

Activité	Lieu	Indicateur	Cluster/Secteur partenaire	Cible Mi-2014	Cible Fin- 2014
Impliquer activement la communauté dans l'évaluation, la planification, la mise en œuvre, le suivi-évaluation des programmes d'éducation	Nord et Extrême-Nord	Nombre de consultations réalisées	-	54	108
Appuyer et renforcer les capacités des acteurs locaux (leaders traditionnels, associations de parents d'élèves et d'enseignants, parents, etc.) impliqués dans l'éducation	Nord et Extrême-Nord	Nombre de leaders traditionnels dans les régions cibles, qui participent aux discussions de groupes sur le rôle de la préparation aux épidémies	-	54	108
		Nombre de membres d'associations de parents d'élèves et d'enseignants dans les régions cibles qui ont été formés à la gestion et à l'administration des écoles	-	200	431
Faciliter l'implication de la communauté dans la gestion de l'école, la planification d'urgence	Nord et Extrême-Nord	Nombre d'organisations locales impliquées	Santé	-	2 par communauté
Mettre en œuvre un pack minimum d'activités WASH dans les écoles situées dans les régions sujettes au choléra	Nord et Extrême-Nord	Nombre d'écoles atteignant les normes minimales en matière de WASH	WASH, Santé	40	81
		Nombre d'enfants bénéficiant d'un pack minimum d'activités WASH	WASH	15 000	31 574
Former les enseignants/autres membres du personnel éducatif en promotion de l'hygiène	Nord et Extrême-Nord	Nombre d'enseignants/autre personnel éducatif féminin formés	WASH	101	202
		Nombre d'enseignants/autre	-	101	202

Activité	Lieu	Indicateur	Cluster/Secteur partenaire	Cible Mi-2014	Cible Fin- 2014
		personnel éducatif masculin formés			

Priorité Humanitaire Commune : Conflits & Mouvements de Populations

Activité	Lieu	Indicateur	Cluster/Secteur partenaire	Cible Mi-2014	Cible Fin- 2014
Organiser des sessions de groupe pour les communautés sur des sujets liés à l'éducation	Est, Adamaoua et Extrême-Nord	Nombre de sessions organisées	-	100	285
Appuyer et renforcer les capacités des acteurs locaux (leaders traditionnels, associations de parents d'élèves et d'enseignants, parents, etc.) impliqués dans l'éducation	Est, Adamaoua et Extrême-Nord	Nombre de leaders traditionnels dans la région cible, qui participent à des discussions de groupe sur le rôle du renforcement de la paix, la non-violence et l'éducation des filles	-	50	100
		Nombre de membres d'associations de parents d'élèves et d'enseignants qui ont été dans les régions cibles, formés à la gestion et à l'administration des écoles (H/F)	-	400	865
Identifier les acteurs de la communauté impliqués dans l'éducation	Est, Adamaoua et Extrême-Nord	Nombres d'organisations identifiées	-	-	2 par communauté
Offrir des activités d'éducation alternatives afin d'aider à l'intégration des enfants déscolarisés	Est, Adamaoua et Extrême-Nord	Nombre d'enfants (F/G) recevant des formes alternatives d'éducation	-	900	1 839
		Nombre d'enseignants (H/F) recrutés et formés	-	10	21
Développer des modules d'éducation à la paix et de prévention des conflits /soutenir le Ministère de l'Enseignement dans l'intégration de l'éducation à la paix et de la prévention des conflits dans le programme	Est, Adamaoua et Extrême-Nord	Nombre de modules intégrés dans le programme	-	-	5
Diffuser des messages clés sur les compétences courantes nécessaires en situations d'urgence auprès des enfants et des jeunes dans les espaces d'apprentissages temporaires/écoles	Est, Adamaoua et Extrême-Nord	Nombre d'espaces d'apprentissage temporaire/écoles affectés diffusant des messages clés	-	90	184
Sensibiliser sur la résolution des conflits et la cohésion sociale	Est, Adamaoua et Extrême-Nord	Diminution des comportements violents /incidents à l'école/espace d'apprentissage dans les régions cibles	Protection	-	Diminution de 50%

Activité	Lieu	Indicateur	Cluster/Secteur partenaire	Cible Mi-2014	Cible Fin- 2014
		Diminution des violations enregistrées contre les écoles/enseignants/élèves	Protection	-	Diminution de 50%
Mener des campagnes de sensibilisations sur les techniques de réduction des violences	Est, Adamaoua et Extrême-Nord	Baisse des incidents/comportements violents dans les écoles/espaces d'enseignement dans les zones ciblées	Protection	-	Diminution de 50%
		Baisse des violations enregistrées contre les écoles/enseignants/élèves	Protection	-	Diminution de 50%
Former les enseignants/autres membres du personnel éducatif dans les aptitudes utiles à la vie courante et l'aide psychosociale	Est, Adamaoua et Extrême-Nord	Nombre d'enseignants/enseignantes/autres membres du personnel éducatif formés	Protection	350	798
Former les enseignants/autres membres du personnel éducatif à la gestion de grands groupes et aux cours de rattrapage	Est, Adamaoua et Extrême-Nord	Nombre d'enseignants/enseignantes/autres membres du personnel éducatif formés	-	350	798
Former les enseignants/autres membres du personnel éducatif à l'éducation à la paix, la cohésion sociale et la sensibilité aux conflits	Est, Adamaoua et Extrême-Nord	Nombre d'enseignants/enseignantes/autres membres du personnel éducatif formés	-	350	798
Renforcer les capacités de préparation et d'intervention en cas d'urgence du Ministère de l'Education au niveau local	Est, Adamaoua et Extrême-Nord	Nombre d'agents du Ministère de l'Education formés	-	7	15
Préparer/actualiser la planification d'urgence et la planification de la préparation dans les écoles	Est, Adamaoua et Extrême-Nord	% d'écoles/espaces d'apprentissage cibles avec des plans de préparation/urgence en place au niveau scolaire	-	30	65

Priorité Humanitaire Commune : Catastrophes Naturelles

Activité	Lieu	Indicateur	Cluster/Secteur partenaire	Cible Mi-2014	Cible Fin- 2014
Soutenir et renforcer les capacités des acteurs locaux (leaders traditionnels, associations de parents d'élèves et d'enseignants, parents, etc.) impliqués dans l'éducation	Nord et Extrême-Nord	Nombre de leaders traditionnels dans les régions cibles qui participent aux discussions de groupe sur le rôle de l'éducation des filles, de la RRC, du soutien psychosocial	-	40	85
		Nombre de membres d'associations de parents d'élèves et d'enseignants dans les régions cibles formés à la gestion et à l'administration des écoles	-	150	340

Activité	Lieu	Indicateur	Cluster/Secteur partenaire	Cible Mi-2014	Cible Fin- 2014
Diffuser les messages essentiels sur les aptitudes utiles à la vie courante en situations d'urgence, aux enfants et aux jeunes dans les espaces /écoles d'urgence	Nord et Extrême-Nord	Nombre d'espaces/écoles qui dispensent les messages essentiels sur la RRC	-	35	72
		Nombre de Garçons/filles recevant des messages essentiels sur la RRC	-	13,000	26,200
Diffuser les messages essentiels sur la Réduction des Risques de Catastrophes aux enfants et aux jeunes dans les espaces d'apprentissage/écoles touchées par une situation d'urgence	Nord et Extrême-Nord	Nombre d'espaces d'apprentissage /écoles dispensant des messages essentiels sur la RRC	-	35	72
		Nombre de Garçons/filles recevant des messages essentiels sur la RRC	-	13,000	26,200
Construire ou réhabiliter des infrastructures WASH adaptées aux hommes et aux femmes dans les Ecoles/espaces d'apprentissage	Nord et Extrême-Nord	Nombre d'infrastructures WASH adaptées pour les Hommes/femmes construites/réhabilitées	WASH	50	101
Réhabiliter les infrastructures scolaires	Nord et Extrême-Nord	Nombre d'Ecoles/Espaces d'apprentissage réhabilités	-	35	72
Former les enseignants/autres membres du personnel éducatif à la promotion de l'hygiène	Nord et Extrême-Nord	Nombre d'enseignants/enseignantes/autres membres du personnel éducatif formés	WASH	150	354
Former les enseignants/autres membres du personnel éducatif au soutien psycho-social	Nord et Extrême-Nord	Nombre d'enseignants/enseignantes/autres membres du personnel éducatif formés	Protection	150	354
Renforcer les capacités du ME en matière de préparation et d'intervention en cas d'urgence, au niveau national et au niveau local	Nord et Extrême-Nord	Nombre d'Agents du Ministère de l'Education formés au niveau du district/local	-	35	75
		Nombre d'hommes, agents du Ministère de l'Education formés au niveau national	-	1	3
Former les enseignants à la gestion de grands groupes et aux cours de rattrapage	Nord et Extrême-Nord	Nombre d'enseignants/enseignantes/autres membres du personnel éducatif formés	-	150	354
Renforcer les capacités des acteurs et systèmes locaux à s'engager dans une planification de la continuité de l'éducation, et de la réduction des risques de catastrophes centré sur l'enfant et la préparation d'urgence dans les régions touchées par des situations d'urgence ou qui y sont très vulnérables	Nord et Extrême-Nord	Nombre d'Hommes/femmes, qui sont des acteurs de l'éducation, qui sont formés à la réduction des risques de catastrophes, à la préparation en situation d'urgence et à la planification de la continuité de l'éducation	-	150	354

Activité	Lieu	Indicateur	Cluster/Secteur partenaire	Cible Mi-2014	Cible Fin- 2014
Préparer/actualiser la planification d'urgence et de préparation dans les écoles	Nord et Extrême-Nord	% d'écoles /espaces d'apprentissage cibles disposant de plans de préparation/d'urgence au niveau scolaire	-	-	65%

OBJECTIF STRATÉGIQUE N°3 : Fournir aux personnes en situation d'urgence une assistance coordonnée et intégrée, nécessaire à leur survie.

Priorité Humanitaire Commune : Malnutrition

Activité	Lieu	Indicateur	Cluster/Secteur partenaire	Cible Mi-2014	Cible Fin- 2014
Entreprendre des évaluations rapides et conjointes des besoins	Régions sujettes à la Malnutrition Aigüe Globale	% d'évaluations inter-cluster ou d'autres secteurs qui comprennent des questions d'éducation	Tous	-	100%
Sensibiliser les mères/parents sur le développement intégré de la petite enfance	Régions sujettes à la Malnutrition Aigüe Globale	Nombre de parents (H/F) sensibilisés	Nutrition		
Mise en place de campagnes de déparasitage en milieu scolaire	Régions sujettes à la Malnutrition Aigüe Globale	% d'enfants (F/G) dans les écoles ciblées qui ont reçu un traitement vermifuge	-		
		Nombre d'écoles dans lesquelles un déparasitage a eu lieu	-		
Coordonner les interventions éducatives avec les autres secteurs/groupes	Régions sujettes à la Malnutrition Aigüe Globale	Il existe des mécanismes transparents et actifs pour le partage d'informations avec les autres secteurs/groupes	Tous	-	oui
Evaluer de manière systématique et impartiale l'intervention éducative afin d'améliorer les pratiques et d'accroître la redevabilité	Régions sujettes à la Malnutrition Aigüe Globale	Les informations sont collectées avec transparence et impartialité	-	-	Oui
		Tous les acteurs prennent part aux activités d'évaluation	-	-	Minimum 4

Priorité Humanitaire Commune : Insécurité Alimentaire

Activité	Lieu	Indicateur	Cluster/Secteur partenaire	Cible Mi-2014	Cible Fin- 2014
Entreprendre des évaluations rapides et conjointes des besoins	Régions d'insécurité alimentaire	% d'évaluations inter-cluster au d'autres secteurs qui comprennent des questions d'éducation	Tous	-	100%
Sensibiliser les mères/parents sur le développement intégré de la petite enfance	Régions d'insécurité alimentaire	Nombre de mères/parents participant aux sessions d'éducation parentale sur les soins et le développement	Santé, WASH, Nutrition	-	

Activité	Lieu	Indicateur	Cluster/Secteur partenaire	Cible Mi-2014	Cible Fin- 2014
Mettre en place/ soutenir les cantines scolaires	Régions d'insécurité alimentaire	Nombre de cantines scolaires approvisionnées, construites ou réhabilitées	Nutrition		
		Nombre de garçons/filles bénéficiant du programme d'alimentation scolaire	Nutrition		
Coordonner les interventions éducatives avec les autres secteurs/groupes	Régions d'insécurité alimentaire	Il existe des mécanismes transparents et actifs pour le partage d'informations avec les autres secteurs/groupes	Tous	-	Oui
Evaluer de manière systématique et impartiale l'intervention éducative afin d'améliorer les pratiques et d'accroître la redevabilité	Régions d'insécurité alimentaire	Les informations sont collectées avec transparence et impartialité	-	-	Oui
		Tous les acteurs prennent part aux activités d'évaluation	-	-	Oui

Priorité Humanitaire Commune : Epidémies

Activité	Lieu	Indicateur	Cluster/Secteur partenaire	Cible Mi-2014	Cible Fin- 2014
Entreprandre des évaluations rapides et conjointes des besoins	Nord et Extrême-Nord	% d'évaluations inter-cluster ou d'autres secteurs qui comprennent des questions d'éducation	Tous	-	100%
Mener des campagnes de sensibilisation dans les écoles, sur la santé, l'hygiène et les aptitudes utiles à la vie courante/messages d'importance vitale	Nord et Extrême-Nord	Nombre de garçons/filles touchés	Santé, WASH	15 000	35 784
		Nombre d'enseignants (H/F) touchés	Santé, WASH	220	458
Référer les enfants malades affectés au centre de santé	Nord et Extrême-Nord	Nombre d'enfants (F/G) référés	Santé, WASH	50	105
Construire ou réhabiliter les infrastructures WASH adaptées pour les hommes et pour les femmes dans les Ecoles/espaces d'apprentissage	Nord et Extrême-Nord	Nombre d'infrastructures WASH adaptées pour les hommes et les femmes qui ont été construites/réhabilitées	WASH	35	75
Former les enseignants/autres membres du personnel éducatif sur les notions de base en matière de santé et d'hygiène	Nord et Extrême-Nord	Nombre d'enseignants/enseignantes/autres membres du personnel éducatif formés	WASH	200	458
Coordonner les interventions éducatives avec les autres secteurs/groupes	Nord et Extrême-Nord	Il existe des mécanismes transparents et actifs pour le partage d'informations avec les autres secteurs/groupes	Tous	-	Oui
Evaluer de manière systématique et impartiale l'intervention éducative afin d'améliorer les pratiques et d'accroître la redevabilité	Nord et Extrême-Nord	Les informations sont collectées avec transparence et impartialité	-	-	Oui
		Tous les acteurs prennent part aux activités d'évaluation	-	-	Minimum 4

Priorité Humanitaire Commune : Conflits & Mouvements de Populations

Activité	Lieu	Indicateur	Cluster/Secteur partenaire	Cible Mi-2014	Cible Fin- 2014
Entreprandre des évaluations rapides et conjointes des besoins	Est, Adamaoua et Extrême-Nord	% d'évaluations inter-cluster ou d'autre cluster qui comprennent des questions d'éducation	All	-	100%
		% d'évaluations conjointes en matière d'éducation qui comprennent des données ventilées par sexe/âge/handicap	-	-	100%
Sensibiliser les mères/parents sur les soins et le développement de l'enfant	Est, Adamaoua et Extrême-Nord	Nombre de mères /parents qui participant aux sessions d'éducation parentale sur les soins et le développement de l'enfant	Protection	15 000	30 773
Mener des campagnes de sensibilisation dans les écoles, sur la paix et les compétences utiles à la vie courante/les messages d'importance vitale/le comportement pacifique	Est, Adamaoua et Extrême-Nord	Nombre de garçons /filles touchés	Protection, WASH, Santé	22 000	44 670
		Nombre d'enseignants touchés	Protection, WASH, Santé	350	798
		Nombre de membres (H/F) d'associations de parents d'élèves et d'enseignants touchés	Protection, WASH, Santé	1 000	2 163
Apporter des opportunités d'éducation de qualité, qui soient pertinentes et inclusives	Est, Adamaoua et Extrême-Nord	Nombre d'enfants (F/G) âgés de 3-5 ans dans les régions cibles qui bénéficient des services de Développement de la Petite Enfance	-	2 000	4 047
		Nombre de garçons/filles et de jeunes filles (5-18 ans) inscrits dans l'enseignement formel dans les régions cibles	-	15 000	37 970
		% d'enfants (F /G) avec des besoins spéciaux qui ont été intégrés dans l'enseignement préscolaire et dans l'enseignement primaire	-	-	100%
Offrir un enseignement sur la paix et sur les droits de l'homme	Est, Adamaoua et Extrême-Nord	Nombre d'enfants/jeunes (F/G) bénéficiant de l'enseignement sur la paix et sur les droits de l'homme	Protection	22 000	44 670
En partenariat avec les communautés et les autorités locales, établir ou réhabiliter des espaces d'apprentissage temporaires inclusifs, sûrs et protecteurs (écoles / centres de DPE)	Est, Adamaoua et Extrême-Nord	Nombre d'enfants (F /G) bénéficiant des Espaces d'Apprentissage Temporaires	Multisectoriel	600	1200
Distribuer les kits l'école-en-boîte dans les régions touchées	Est, Adamaoua et Extrême-Nord	Nombre de kits EEB Distribués aux écoles	Multisectoriel	650	1 314
		Nombre d'enfants bénéficiant de la distribution des kits EEB (enfants/filles)	Multisectoriel	25 000	52 553
Distribuer des kits de loisirs dans les régions touchées	Est, Adamaoua et Extrême-Nord	Nombre de kits de loisirs distribués aux garçons/filles	Multisectoriel	250	584
		Nombre d'enfants bénéficiant de la distribution des kits (enfants/filles)	Multisectoriel	25 000	52 553

Activité	Lieu	Indicateur	Cluster/Secteur partenaire	Cible Mi-2014	Cible Fin- 2014
Distribuer des kits de Développement de la Petite Enfance dans les régions touchées	Est, Adamaoua et Extrême-Nord	Nombre de kits distribués aux garçons/filles	Multisectoriel	150	324
Référer les enfants avec un besoin d'aide psychosociale aux structures spécialisées	Est, Adamaoua et Extrême-Nord	Nombre d'enfants (F/G) référés	Multisectoriel	Protection	20
Former les enseignants/autres membres du personnel éducatif aux aptitudes utiles à la vie courante et à l'aide psycho-sociale	Est, Adamaoua et Extrême-Nord	Nombre d'enseignants/enseignantes/autres membres du personnel éducatif formés	Multisectoriel	350	798
Former les enseignants/autres membres du personnel éducatif à l'éducation à la paix et aux droits de l'homme	Est, Adamaoua et Extrême-Nord	Nombre d'enseignants/enseignantes/autres membres du personnel éducatif formés	Multisectoriel	350	798
Coordonner les interventions éducatives avec les autres secteurs/groupes	Est, Adamaoua et Extrême-Nord	Il existe des mécanismes transparents et actifs de partage d'informations avec les autres groupes/secteurs	Multisectoriel, Tous	-	Oui
Evaluer de manière systématique et impartiale l'intervention éducative afin d'améliorer les pratiques et d'accroître la redevabilité	Est, Adamaoua et Extrême-Nord	Quantité de données transparentes et impartiales collectées	Multisectoriel	-	Au moins une collecte de donnée par crise humanitaire ayant donné lieu à une réponse education
		Nombre d'acteurs impliqués dans l'évaluation des activités	Multisectoriel	-	Minimum 4

Priorité Humanitaire Commune : Catastrophes Naturelles

Activité	Lieu	Indicateur	Cluster/Secteur partenaire	Cible Mi-2014	Cible Fin- 2014
Entreprendre des évaluations rapides et conjointes des besoins	Nord et Extrême-Nord	% d'évaluations inter-cluster ou d'autres secteurs qui comprennent des questions d'éducation	Tous	-	100%
		% d'évaluations conjointes en matière d'éducation qui comprennent des données ventilées par sexe/âge/handicap	-	-	100%
Mener des campagnes de sensibilisation dans les écoles sur les aptitudes utiles à la vie courante/messages d'importance vitale	Nord et Extrême-Nord	Nombre d'enseignants (H/F) touchés	Protection	5 000	11,559
		Nombre d'enseignants touchés	Protection	75	156
		Nombre de membres d'associations de parents d'élèves et d'enseignants touchés	Protection	200	425
Offrir des opportunités d'éducation inclusive et	Nord et Extrême-Nord	Nombre d'enfants âgés de 3-5 ans dans les régions cibles, qui bénéficient des services de DPE	-	-	578

Activité	Lieu	Indicateur	Cluster/Secteur partenaire	Cible Mi-2014	Cible Fin- 2014
de qualité		Nombre de garçons / filles et de jeunes (5-18 ans) inscrits dans l'enseignement formel dans les régions cibles	-	-	15 412
En partenariat avec les communautés, les autorités locales et les autres groupes, éviter, limiter ou réduire l'occupation des écoles en tant qu'abris	Nord et Extrême-Nord	Nombre d'écoles occupées en tant qu'abri	Tous	-	2
En partenariat avec les communautés, les autorités locales, assurer la protection des infrastructures et du mobilier scolaires en cas d'occupation des écoles	Nord et Extrême-Nord	Nombre d'écoles occupées en tant qu'abri et protégées des dégâts	-	-	100%
En partenariat avec les communautés, les autorités locales, établir ou réhabiliter des espaces d'apprentissage temporaires protecteurs, sûrs et inclusifs pour les enfants et les jeunes touchés par les situations d'urgence ou qui y sont très vulnérables	Nord et Extrême-Nord	Nombre d'enfants (F/G) bénéficiant d'espaces d'apprentissage	-	-	3 082
Réhabiliter / assainir les écoles inondées /réhabilitation des centres de DPE	Nord et Extrême-Nord	Nombre d'enfants (F/G) bénéficiant d'opportunités d'éducation dans l'école/centre DPE réhabilitée	WASH	6 500	13 100
Distribuer des kits d'école-en-boîte	Nord et Extrême-Nord	Nombre d'EEB distribués aux écoles	-	150	385
		Nombre d'enfants bénéficiant de la distribution d'EEB (garçons/filles)	-	7 500	15 412
Distribuer des kits de loisirs	Nord et Extrême-Nord	Nombre de kits de loisirs distribués aux garçons/filles	-	80	171
Distribuer des kits de Développement de la Petite Enfance	Nord et Extrême-Nord	Nombre de kits de DPE distribués aux garçons/filles	-	30	62
		Nombre d'enfants bénéficiant de la distribution des kits (garçons/filles)	-	1 500	3 082
Construire ou réhabiliter les infrastructures WASH adaptées pour les hommes et pour les femmes dans les Ecoles/espaces d'apprentissage	Nord et Extrême-Nord	Nombre d'infrastructures WASH adaptées pour les hommes/femmes qui ont été construites/réhabilitées	WASH	12	24

Activité	Lieu	Indicateur	Cluster/Secteur partenaire	Cible Mi-2014	Cible Fin- 2014
Former les enseignants/autres membres du personnel éducatif en gestion de grands groupes et en cours de rattrapage	Nord et Extrême-Nord	Nombre d'enseignants/enseignantes/autres membres du personnel éducatif formés	-	80	177
Former les enseignants/autres membres du personnel éducatif en santé et hygiène	Nord et Extrême-Nord	Nombre d'enseignants/enseignantes/autres membres du personnel éducatif formés	Santé	80	177
Coordonner les interventions éducatives avec les autres secteurs/groupes	Nord et Extrême-Nord	Il existe des mécanismes transparents et actifs pour le partage d'informations avec les autres secteurs/groupes	Tous	-	Oui
Evaluer de manière systématique et impartiale l'intervention éducative afin d'améliorer les pratiques et d'accroître la redevabilité	Nord et Extrême-Nord	Les informations sont collectées avec transparence et impartialité	-	-	Oui
		Tous les acteurs prennent part aux activités d'évaluation	-	-	Oui

ANNEX : FINANCEMENTS REQUIS

Table I. Besoins par groupe sectoriel

Plan de Réponse Stratégique pour le Cameroun 2014
au 30 janvier 2014

Groupe sectoriel	Fonds requis (\$)
EAU, HYGIENE ET ASSAINISSEMENT	4 055 611
EDUCATION	3 731 339
MULTI-SECTEURS (REFUGIES)	18 405 515
NUTRITION	7 463 238
PROTECTION	1 150 000
SANTE	3 350 049
SECURITE ALIMENTAIRE	10 306 987
Grand Total	48 462 739

Compilé par OCHA sur la base d'informations fournies par les agences.

Table II: Besoins par niveau de priorité

Plan de Réponse Stratégique pour le Cameroun 2014
au 30 janvier 2014

Niveau de priorité	Fonds requis (\$)
Haut	46 244 754
Moyen	2 217 985
Grand Total	48 462 739

Compilé par OCHA sur la base d'informations fournies par les agences.

Table III: Besoins par agence

Plan de Réponse Stratégique pour le Cameroun 2014
au 30 janvier 2014

Agence	Fonds requis (\$)
ASOL-Suisse	71 925
CARE International	729 696
FAO	1 395 654
France RC	1 447 245
IFRC	304 616
Plan	1 468 858
UN Women	2 877 000
UNFPA	380 000
UNHCR	17 078 515
UNICEF	8 145 138
WFP	12 759 092
WHO	1 805 000
Grand Total	48 462 739

Compilé par OCHA sur la base d'informations fournies par les agences.

Table IV: Liste de projets (par groupe sectoriel)

Plan de Réponse Stratégique pour le Cameroun 2014
au 30 janvier 2014

Code du projet (cliquez sur le code du projet / lien hypertexte pour ouvrir les détails du projet complet)	Titre	Agence	Fonds requis (\$)	Niveau de priorité
EAU, HYGIENE ET ASSAINISSEMENT				
CMR-14/WS/65180/124	WASH Response to malnutrition crisis in most vulnerable regions (Far North, East, Adamawa and North) of Cameroon.	UNICEF	2 287 626	High
CMR-14/WS/65192/16443	Appui Wash à la prise en charge des cas de paludisme dans les régions de l'Est et de l'Adamaoua, Cameroun	ASOL-Suisse	71 925	Medium
CMR-14/WS/65411/124	Reinforcing communities resilience for cholera prevention in Cameroon	UNICEF	1 046 112	Medium
CMR-14/WS/65411/5524	Reinforcing communities resilience for cholera prevention in Cameroon	Plan	649 948	Medium
Sous-total pour EAU, HYGIENE ET ASSAINISSEMENT			4 055 611	
EDUCATION				
CMR-14/CSS/66658/124	Establishment of a Rapid Need Assessment and monitoring data collection system through mobile phone	UNICEF	176 950	High
CMR-14/E/65793/5524	Supporting the education system during and after disasters in the north and far north regions of Cameroon. The project stands as a response to floods, food insecurity and epidemics in the affected areas.	Plan	818 910	High
CMR-14/E/66746/561	Appui à l'éducation de base, en particulier à la scolarisation des filles dans les régions du Nord et de l'Extrême-Nord	WFP	2 436 229	High
CMR-14/E/66836/124	Support Capacity building a national and local level for Education contingency planning, preparedness and response coordination in Cameroun	UNICEF	299 250	High
Sous-total pour EDUCATION			3 731 339	
MULTI-SECTEURS (REFUGIES)				
CMR-14/MS/65165/14812	Integrated emergency assistance to women and girls refugees, survivors of Gender-Based and Sexual Violence in high density refugee zones in the Adamawa, East and Far-North Regions	UN Women	1 327 000	High
CMR-14/MS/65337/120	Multi-sectorial assistance, including emergency response, for Central African Refugees in the regions of the East and Adamaoua and Nigerian refugees in the Minawao Camp in the Far Nord.	UNHCR	17 078 515	High
Sous-total pour MULTI-SECTEURS (REFUGIES)			18 405 515	
NUTRITION				
CMR-14/F/65843/561	Food and nutrition assistance to vulnerable populations in Cameroon	WFP	3 440 993	High

Code du projet (cliquez sur le code du projet / lien hypertexte pour ouvrir les détails du projet complet)	Titre	Agence	Fonds requis (\$)	Niveau de priorité
CMR-14/H/66651/124	Child Protection response to malnutrition crisis in the Far North Region	UNICEF	425 000	High
CMR-14/H/66722/124	Support the Integrated Management of Acute Malnutrition (IMAM) in children under five in OTPs and IPFs in 4 affected regions in Cameroon.	UNICEF	2 150 000	High
CMR-14/H/66867/5465	Support to national politics in treating severe acute malnutrition and in epidemics and floods risks reduction in Cameroon	France RC	1 447 245	High
Sous-total pour NUTRITION			7 463 238	
PROTECTION				
CMR-14/P-HR-RL/66515/124	Appui a la protection des enfants vulnérables victimes de catastrophes naturelles ou de conflits armés (refugiés, DPI)	UNICEF	800 000	High
CMR-14/P-HR-RL/66668/124	Appui a la preparation et a la coordination de la réponse d'urgence en Protection de l'enfant afin d'améliorer la qualité des interventions humanitaires	UNICEF	350 000	High
Sous-total pour PROTECTION			1 150 000	
SANTE				
CMR-14/H/66665/99	Prévention et mitigation du choléra, fièvre jaun, rougeole et polio par une approche communautaire	IFRC	304 616	High
CMR-14/H/66772/5645	Réponse cholera dans les régions Nord et Extrême-Nord Cholera - Interventions sanitaires	CARE International	250 233	High
CMR-14/H/66837/122	Medical response to a nutritional crisis in the far north and north regions	WHO	730 000	High
CMR-14/H/66842/122	Medical Response to a cholera outbreak in the Far North and North regions	WHO	440 000	High
CMR-14/H/66843/122	Medical assistance to the victims of floods in the Far North and North region	WHO	450 000	Medium
CMR-14/H/66875/122	Reinforcing health system and community resilience to emergency situations in high risk regions (Far north, North)	WHO	185 000	High
CMR-14/H/67105/1171	Quality reproductive health services to displaced populations in the Far North, North, Adamaoua and East regions	UNFPA	380 000	High
CMR-14/H/67205/124	Integrated emergency response to population affected by floods, displacements and outbreaks in the north and far north regions specially children and women	UNICEF	610 200	High
Sous-total pour SANTE			3 350 049	
SECURITE ALIMENTAIRE				
CMR-14/A/65562/123	Emergency support to the flood victims of Mayo Danay division of the Far North Region, to improve their food security	FAO	630 688	High
CMR-14/A/66787/5645	Résilience et réponse communautaire sécheresses et aux inondations dans le Septentrion Camerounais	CARE International	479 463	High

Code du projet (cliquez sur le code du projet / lien hypertexte pour ouvrir les détails du projet complet)	Titre	Agence	Fonds requis (\$)	Niveau de priorité
CMR-14/A/66973/123	Assistance to the population of Logone and Chari division of the Far North region following a production shortfall resulting from harsh climate	FAO	764 966	High
CMR-14/ER/66353/14812	Early economic recovery and development of social resilience of vulnerable women and girls because of food insecurity and natural disasters in the Far-North and North Regions	UN Women	1 550 000	High
CMR-14/F/66105/561	Food assistance-based training (FFT) on the efficient creation and use of assets among CAR refugees and host populations in the East and Adamoua regions	WFP	414 091	High
CMR-14/F/66550/561	General Food Distributions (GFD) to Nigerian refugees and the most food-insecure CAR refugees	WFP	6 467 779	High
Sous-total pour SECURITE ALIMENTAIRE			10 306 987	
Grand Total			48 462 739	

Compilé par OCHA sur la base d'informations fournies par les agences.

Table V: Besoins par Notation Genre

Plan de Réponse Stratégique pour le Cameroun 2014
au 30 janvier 2014

Notation Genre	Fonds requis (\$)
2b - Le but principal poursuivi par le projet est de faire progresser l'égalité entre les sexes.	5 753 229
2a - Le projet est conçu pour contribuer de manière significative à l'égalité entre les sexes.	24 775 813
1 - L'effort investi dans l'égalité des sexes est éclaté ou fragmenté.	17 933 697
Grand Total	48 462 739

Compilé par OCHA sur la base d'informations fournies par les agences.