

Ce rapport a été produit par OCHA Nord-Kivu en collaboration avec les partenaires humanitaires. Il est publié par OCHA et couvre la période du 28 janvier au 4 février 2019.

FAITS SAILLANTS

- Plusieurs mouvements de population enregistrés en raison des conflits dans le Territoire de Masisi
- 30 000 personnes assistées par la Caritas Butembo-Beni dans le Territoire de Beni

APERÇU DE LA SITUATION

Au cours de la semaine écoulée, le Territoire de Masisi a été secoué par plusieurs affrontements et ses séquelles humanitaires. Suite aux combats entre l'armée congolaise et des groupes armés le long de la route Masisi-Buabo, les habitants des villages voisins se sont déplacés vers la ville de Masisi, où un bon nombre de la population s'est réfugié à l'Hôpital général de référence par crainte d'être victime du conflit. D'autres affrontements entre FARDC et groupes armés auraient produit des dégâts dans une zone agricole à l'ouest de Kitchanga et poussé la population locale à se déplacer. Plusieurs maisons auraient été incendiées et un millier de personnes se seraient déplacées temporairement vers Kitchanga.

Depuis le mois de décembre 2018, plusieurs affrontements se sont succédés dans le groupement Bashali-Mokoto, au nord du Territoire de Masisi, faisant enregistrer ainsi trois importants mouvements de population. A peu près 3 000 personnes se sont déplacées vers Mweso – à la frontière avec le Territoire de Rutshuru – où l'ONG nationale AIDES vient d'effectuer une mission d'évaluation le 26 janvier 2019. Depuis leur arrivée, ces personnes déplacées internes (PDI), n'ont pu bénéficier d'aucune assistance humanitaire et expriment la nécessité de recevoir de l'aide en vivres, articles ménagers essentiels, éducation ainsi qu'en eau, hygiène et assainissement.

Selon le programme de Réponse à la Crise des Kivus pour les Personnes Déplacées (KCRI), environ 6 000 PDI se seraient installées à Pinga, dans le Territoire de Walikale, pour se mettre à l'abri des affrontements entre groupes armés à la fin de 2018. Certaines familles, qui étaient auparavant hébergés dans les écoles et les églises, ont été contraintes de se déplacer en famille d'accueil à la suite de la reprise des cours, faisant en sorte que cinq ou six ménages soient contraints de vivre dans le même foyer.

KCRI rapporte également environ 7 000 autres personnes qui seraient arrivés à Kirumbu, suite aux combats à répétition entre groupes armés. Dans les localités d'origine, du bétail a été tué et les biens de la population locale ont été systématiquement pillés. Les enfants n'étudient plus à cause du manque de kits scolaires et uniformes, emportés par les combattants, tandis que six salles de classe et deux bureaux des écoles primaires à Lwama et Mariba ont été détruits et pillés de leur matériel scolaire.

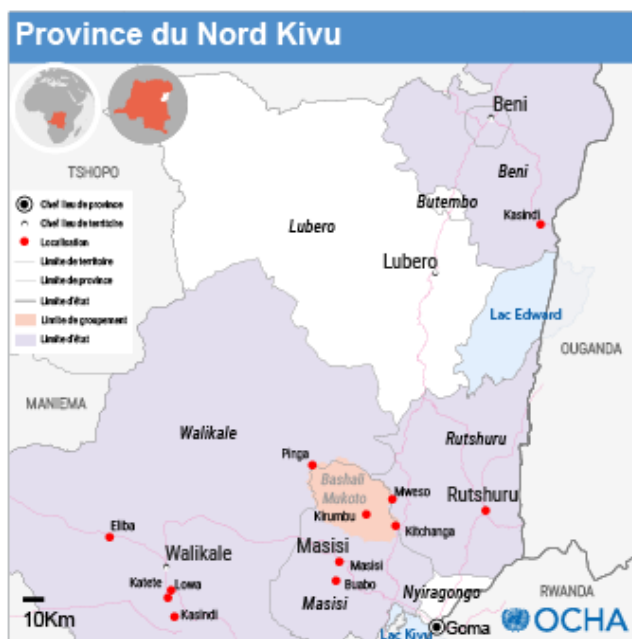
Entre le 7 et le 24 janvier 2019, Eringeti et ses alentours, au nord du Territoire de Beni, ont rapporté la présence de 1 000 déplacés, suite à la multiplication des attaques des groupes armés à Lesse et Mayi-Safi, où des tueries, des cas d'incendies de maisons et vols de biens de la population civile ont également été signalés.

RÉPONSE HUMANITAIRE



Eau, hygiène et assainissement

Le 30 janvier 2019, la Fondation Nature et Humanité (FNH) a remis officiellement une adduction d'eau à la population des villages Lowa, Katete et Eliba, dans le secteur Bakano, au sud du Territoire de Walikale. Construite en décembre 2018 grâce à l'appui financier de l'ONG allemande [Diakonie Katastrophenhilfe](#), l'adduction vise à garantir l'accès à l'eau aux 1 500 personnes résidant dans la zone et au Centre de santé de Lowa, réduisant ainsi



Source : OCHA et Partenaires
Les frontières et les noms indiqués et les désignations employées sur cette carte n'impliquent pas reconnaissance ou acceptation officielle par l'Organisation des Nations Unies.
Carte créée le 5 février 2019

la diffusion de maladies hydriques, telles que le Choléra. L'activité a aussi inclus une séance de formation, qui a eu lieu à Lowa du 28 au 30 janvier, pour 11 membres du comité d'eau, dans le but d'assurer la maintenance de l'ouvrage à travers une meilleure utilisation par les bénéficiaires.



Sécurité alimentaire

Près de 8 000 personnes déplacées, retournées et autochtones vulnérables de Bulongo et Kasindi – deux localités de la Zone de santé de Mutwanga, au Sud Est de Territoire de Beni – ont bénéficié d'une foire à outils aratoires organisée par l'ONG internationale Samaritan's Purse du 25 au 30 Janvier 2019. L'intervention, qui s'inscrit dans le cadre d'un projet visant à soutenir la relance des activités agricoles dans la zone, prévoit aussi une assistance en semences, prévue au mois de février 2019. Une autre assistance multisectorielle avait été également réalisée par Samaritan's Purse en décembre 2018, visant à livrer à ces personnes, qui se sont déplacées dans la zone entre février et novembre 2018 en raison d'affrontements à la périphérie de la ville de Beni, de l'aide en vivres, articles ménagers essentiels, abris d'urgence, moustiquaires imprégnées et kits d'hygiène intime pour les femmes et les filles en âge de procréation. Parallèlement, du 21 au 31 janvier 2019, la Caritas Butembo-Beni, partenaire opérationnel du PAM, a réalisé un cycle de distribution en vivres dans la Zone de Santé de Mabalako, à l'ouest de la ville de Beni. Cette assistance ciblait environ 30 000 personnes déplacées et autres vulnérables au sein des communautés d'accueil. Deux autres cycles de distribution sont prévus pour février et mars 2019 pour ces déplacés, qui sont arrivés dans cette zone entre janvier et octobre 2018 et répartis à travers 12 villages. Depuis novembre 2018, ces déplacés bénéficient d'un soutien aux activités de relance agricole de la part de l'ONG Welthungerhilfe (WHH).

CHIFFRES CLÉS

8 300 000

Habitants dans la Province du Nord-Kivu (Données SNIS 2016).

15 771

Incidents de protection enregistrés dans la Province du Nord-Kivu entre janvier et décembre 2018 (UNHCR).

105 123

Personnes déplacées résidant dans 23 sites du Nord-Kivu au 25 novembre 2018 (*CCCM*).

103

Acteurs humanitaires exécutant 213 projets humanitaires au Nord-Kivu, ciblant 1,14M personnes (*3W – octobre 2018*).

Pour plus d'informations, veuillez contacter :

Tobias Schuldt, Chef de sous-bureau OCHA Goma, schuldt@un.org Tél: +243 817 06 1207 | +243 970 00 3766

Tommaso Ripani, Chargé de l'information publique et du plaidoyer OCHA Goma, ripani@un.org, Tél: +243 81 708 16 89

Nicolas Doire, Chargé de l'information publique et du plaidoyer OCHA RDC, nicolas.doire@un.org, Tél: +243 81 706 12 00

Toute l'information humanitaire sur la RDC est en ligne sur www.humanitarianresponse.info; www.unocha.org; www.reliefweb.int
Suivez-nous sur nos pages [Facebook](#), [Twitter](#) et [Instagram](#)