

APERÇU DE LA SITUATION

Depuis le début de l'année, le contexte sécuritaire est resté marqué par la poursuite des violences et l'émergence de nouveaux foyers de tensions. Malgré une certaine accalmie observée dans certaines localités depuis le début du 2ème trimestre, les populations continuent de payer le prix des violences et du climat d'insécurité. Au 30 septembre, il a été rapporté **643 396** déplacés internes. Pour la même période, **316** incidents sécuritaires affectant directement les personnels ou biens humanitaires ont été enregistrés.

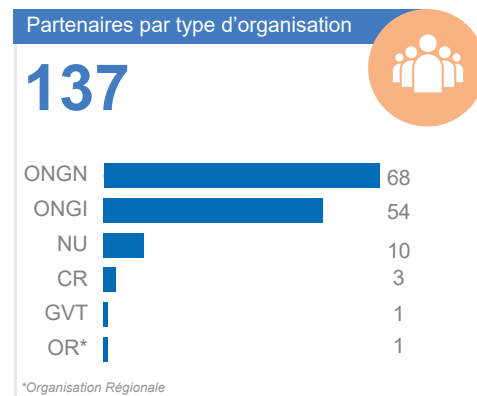
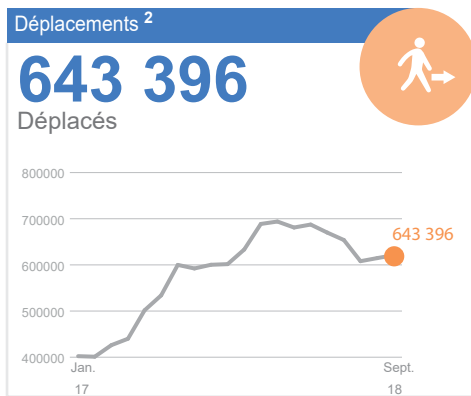
OBJECTIFS STRATEGIQUES

- 1- Les populations affectées par des chocs ont accès à une assistance d'urgence intégrée assurant leur survie et préservant leur sécurité et leur dignité.
- 2- La protection des populations affectées et à risque de violations des droits humains est renforcée.
- 3- Les populations affectées et à risque ont accès à des services sociaux de base et leurs mécanismes de subsistance essentiels sont rétablis.

CONTRAINTES MAJEURES

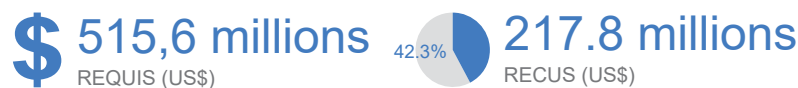
- L'insécurité, et la recrudescence des foyers de violence dans certaines zones et de la criminalité.
- Les incidents affectant directement les acteurs humanitaires.
- Le manque de financement de la réponse humanitaire.
- L'absence ou la dégradation des infrastructures routières (routes, ponts) et aériennes (pistes).
- Le manque de données avec couverture nationale sur les besoins des populations.

CHIFFRES CLES



FINANCEMENT : PLAN DE REPONSE HUMANITAIRE 2018

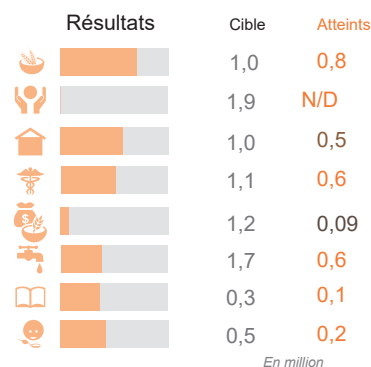
Mis à jour le 6 novembre 2018 (Financial Tracking Service)



Clusters	% Financés	Requis US\$	Financés US\$	Déficit US\$
Sécurité alimentaire	35,1%	184,6	64,7	119,9
Protection	18,3%	52,0	9,5	42,5
Abris/NFI*/CCCM**	4%	49,7	2,0	47,7
Santé	21,5%	48,4	10,4	38,0
MSSC***	0,6%	43,0	0,3	42,7
EHA****	14,5%	42,5	6,2	36,3
Education	10%	27,5	2,8	24,7
Logistique	65,5%	22,0	14,4	7,6
Nutrition	29,7%	19,9	5,9	14,0
Réponse pour les Réfugiés	81,5%	15,6	12,7	2,9
ETC*****	0%	1,5	0,0	1,5
Cluster non spécifié	---	---	65,8	---
Multiples Secteurs	---	---	16,7	---
Coordination	73,1%	8,9	6,5	2,4

Top 10 bailleurs

	millions US\$
USA	73,0
Commission Européenne	21,5
Royaume-Unis	14,7
Allemagne	13,1
Canada	11,7
Suède	10,8
CERF	9,9
Irlande	7,7
Danemark	7,6
Japon	7,3

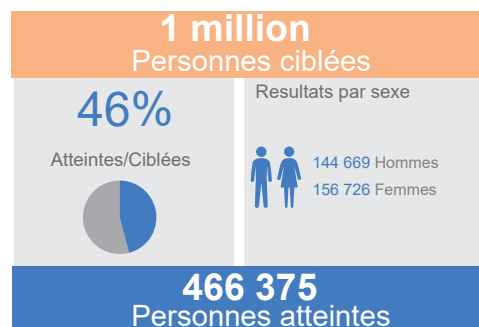


*Les clusters Logistique et ETC continuent à fournir des services communs aux partenaires humanitaires

1= Plan de Réponse Humanitaire 2018 2 = Rapport de la Commission de Mouvement de Population (CMP) au 30 sep 2018 3= Nombre le plus élevé des personnes atteintes au moins une fois par un cluster
*NFI = Articles Non Alimentaires **CCCM = Camp Coordination Camp Management ***MSSC = Moyens de Subsistance et Stabilisation Communautaire ****EHA= Eau Hygiène et Assainissement
***** ETC = Télécommunications d'Urgence

APERÇU DES CLUSTERS

Abris/ NFI/ CCCM

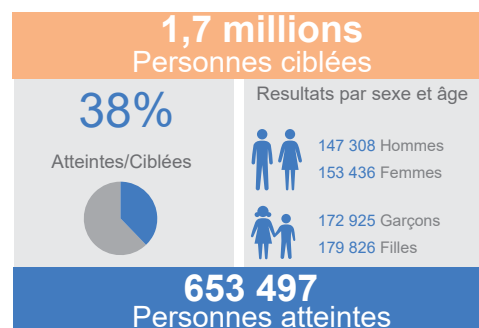


Pour plus d'informations, Contacter : chulley@unhcr.org
jlaroche@iom.int

Indicateurs	Types cibles	Ciblées	Atteintes	Atteintes/Ciblées
# de ménages vivants dans les sites de déplacés (désagrégé par sexe du chef de ménage) qui ont accès à des services de base minimums (EHA, Sante et Protection)	Ménage	70 000	34 402	49%
# de ménages affectés (désagrégé par sexe du chef de ménage) ayant bénéficié d'abris d'urgence	Ménage	52 000	31 306	60%
# de ménages (désagrégé par sexe du chef de ménage) ayant bénéficié d'articles non alimentaires de base, ventilé par type de distribution	Ménage	70 000	27 567	39%

Contraintes : - De nouveaux déplacés restent plusieurs semaines sans recevoir une assistance en raison de la situation logistique et/ou sécuritaire sur les axes.
- Insuffisance de moyen financier pour répondre promptement aux besoins de NFI et abris d'urgence.

Eau, Hygiène et Assainissement



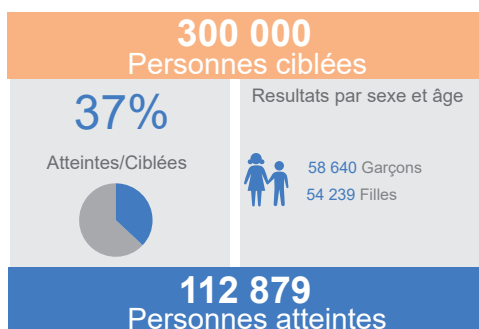
Pour plus d'informations, contacter : amba@unicef.org
eahcluster@cf.missions-acf.org

Indicateurs	Types cibles	Ciblées	Atteintes	Atteintes/Ciblées
# de personnes affectées (désagrégé par sexe et âge) ayant bénéficié de l'eau potable pour répondre à leur(s) vulnérabilité(s) (de manière temporaire ou durable)*	Personne	900 000	627 000	70%
# de personnes affectées (désagrégé par sexe et âge) ayant bénéficié d'un assainissement adéquat pour répondre à leur(s) vulnérabilité(s)	Personne	600 000	361 000	60%
# de personnes affectées (désagrégé par sexe et âge) ayant bénéficié de kits d'hygiène selon les standards du Cluster EHA accompagné de sensibilisation	Personne	600 000	379 000	63%

Note : *Accès temporaire : 206 000 bénéficiaires couverts sur 900 000 / Accès durable : 324 000 bénéficiaires atteints sur 800 000

Contraintes : - Le faible taux de financement ne permet pas d'assurer la gestion des déchets sur le site du PK3 à Briani la fermeture des toilettes sur certains sites fermés pour éviter des problèmes de santé publique.
- Les problèmes du secteur WASH étant d'ordre structurel et les financements reçus ne permettent pas de résoudre tout type de problème

Education



Pour plus d'informations, contacter : abwamipassy@unicef.org
faruna@unicef.org

Indicateurs	Types cibles	Ciblées	Atteintes	Atteintes/Ciblées
# d'apprenants (filles et garçons) ayant bénéficié de matériel scolaire distribué par des acteurs humanitaires	Apprenant	204 600	112 879	55%
# d'élèves affectés (désagrégé par sexe) ayant bénéficié d'activités éducatives	Elève	94 400	79 741	84%
# d'apprenants (filles et garçons) bénéficiant d'un enseignement adapté aux besoins psychosociaux	Apprenant	195 000	106 419	55%

Contraintes : - L'absence d'un stock de contingence rend la réponse moins rapide dans les zones où surviennent des chocs affectant le secteur de l'Education.
- Les difficultés d'accès et réticences des parents d'envoyer leurs enfants à l'école à cause de l'insécurité dans les zones sujettes à la violence.

Logistique



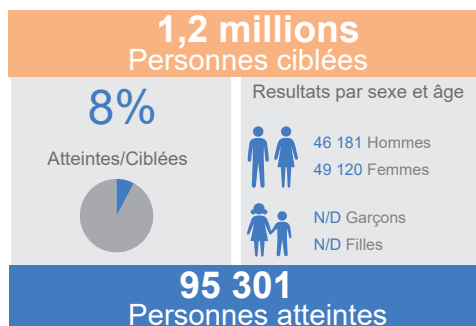
Indicateurs	Types cibles	Ciblées	Atteintes	Atteintes/Ciblées
# de tonnes métriques (MT) de cargo acheminés	MT	5 700	5 639	99%
# m3 d'intrants entreposés	Intrants	15 000	12 094	81%
# de passagers ayant été transportés par aéronefs humanitaires	Passagers	32 000	16 088	50%

Pour plus d'informations, contacter : katja.hildebrand@wfp.org

Contraintes : - La multiplication des zones de choc humanitaire à l'est et à l'ouest complexifie la problématique d'acheminement.
- La volatilité du contexte sécuritaire empêche la pérennisation et la mise en oeuvre des travaux de réhabilitation.

APERÇU DES CLUSTERS

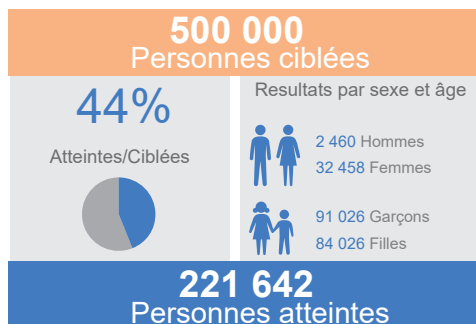
MSSC aout



Pour plus d'informations, contacter : oumar.ouattara@undp.org
aymar.djoko-kouam@undp.org

Indicateurs	Types cibles	Ciblées	Atteintes	Atteintes/Ciblées
# de personnes (désagrégé par sexe) ayant accès aux travaux à haute intensité de main d'oeuvre (THIMO)	Personne	237 178	23 588	10%
# de personnes (désagrégé par sexe) engagées dans des activités génératrices de revenus	Personne	118 589	22 225	19%
# de campagnes d'information ou sensibilisation sur la gestion des conflits au niveau communautaire	Campagne	60	21	35%

Nutrition Desagregation a revoir

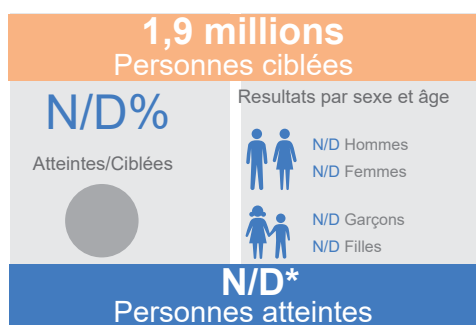


Pour plus d'informations, contacter : ajzigndo@unicef.org
cofacilitateurclusternutca@gmail.com

Indicateurs	Types cibles	Ciblées	Atteintes	Atteintes/Ciblées
# d'enfants (désagrégé par sexe) de 6 à 59 mois atteints de malnutrition aiguë sévère (MAS) admis dans les programmes nutritionnels thérapeutiques	Enfant	27 961	22 271	80%
# d'enfants (désagrégé par sexe) de 6 à 59 mois atteints de malnutrition aiguë modérée (MAM) admis dans les programmes d'alimentation thérapeutique et complémentaire	Enfant	4 000	2 021	51%
# de Femmes enceintes/Femmes allaitantes sensibilisées à l'alimentation du nourrisson et des jeunes enfants (ANJE)	Femme	85 000	31 462	37%

Contraintes : - A cause du manque de financement du secteur de la nutrition : 40% des projets des ONG partenaires du cluster nutrition pourraient prendre fin d'ici fin Septembre
- Une partie des achats des intrants nutritionnels et médicaments essentiels à la prise en charge ne seront plus assurés.

Protection



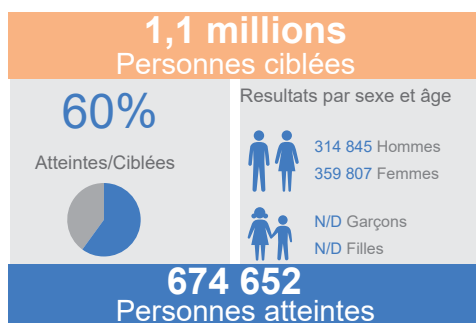
Pour plus d'informations, contacter : ajaruvwa@unhcr.org
steve.ndikumwenayo@nrc.co

Indicateurs	Types cibles	Ciblées	Atteintes	Atteintes/Ciblées
# d'enfants (désagrégé par sexe) sortis des groupes armés ayant bénéficié de programmes de réintégration sociocommunautaires	Enfant	4 874	3 411	70%
% de survivants de violence basée sur le genre (VBG) (désagrégé par sexe) ayant bénéficié de services d'aide juridique et judiciaire	Survivant	-----	24%	0%
# d'incidents de protection collectés et vérifiés désagrégés par typologie	Incident	-----	7 677	0%

*** Note :** Les activités rapportées sont liées à des cibles spécifiques (PE, VBG, Monitoring de protection)

Contraintes : - Faible complétude des données.
- Faible présence des acteurs de protection dans les différentes zones de choc humanitaire.

Santé








Pour plus d'informations, contacter : folsingri@who.int
cofacilitateurclusternutca@gmail.com

Indicateurs	Types cibles	Ciblées	Atteintes	Atteintes/Ciblées
# de consultations curatives par personne dans les zones de crises humanitaires désagrégé par sexe et par tranches d'âge	Personne	1 124 316	674 652	60%
% de rapports du système d'alerte précoce reçus à temps	Rapport	>=90%	59,7%	63%
% d'accouchements réalisés en établissement de santé dans les zones de crises humanitaires	Accouchement	>=50%	42,3%	106%

Contraintes : - Les incursions récurrentes d'hommes en armes entraînant le pillage/fermeture de certaines fosa et/ou retrait temporaire de certains partenaires.
- Faible rapportage de données par certains partenaires.

APERÇU DES CLUSTERS

Sécurité alimentaire

1 million Personnes ciblées		Indicateurs	Types cibles	Ciblées	Atteintes	Atteintes/Ciblées
86% Atteintes/Ciblées 	Resultats par sexe et âge  421 707 Hommes  438 919 Femmes  N/D Garçons  N/D Filles	# de personnes (désagrégé par sexe et âge) ayant bénéficié d'une assistance alimentaire d'urgence en vivres	Personne	726 881	543 290	75%
		# de ménages (désagrégé par sexe du chef de ménage) affectés ayant reçu des intrants agricoles pour la relance de leur production	Famille	85 000	67 220	79%
		# des personnes (désagrégé par sexe du chef de ménage) ayant bénéficié d'une injection de capital à travers une approche de transfert monétaire	Personne	99 940	127 709	+128%

Pour plus d'informations, contacter : ernestmoise.mushekuru@fao.org
sarka.vlckova@acted.org

Télécommunications d'Urgence

55 Organisations ciblées		Indicateurs	Types cibles	Ciblées	Atteintes	Atteintes/Ciblées
		# de zones d'opérations communes couvertes par le réseau de télécommunication sécuritaire	Zone	11	8	73%
		# de zones d'opérations communes couvertes par le réseau Internet	Zone	8	7	88%
		# de zones d'opérations communes dont la gestion des services de télécommunication d'urgence est transférée à l'agence hôte	Zone	7	2	29%

Pour plus d'informations, contacter : mohamedouabou.ndiathwfp.org
sam.okudi@wfp.org

Contraintes : - Le réseau VHF et l'Internet ne sont plus disponibles à Zemio avec le départ de l'agence hôte (UNHCR) du ETC.
 - Les difficultés financières freinent le transfert de gestions des infrastructures communes aux agences hôtes.