

REGION DE TAHOUA, NIGER

RAPPORT MENSUEL

PROTECTION MONITORING

FEVRIER 2020



 **23,317**

Chiffres globaux des PDI dans la région de Tahoua

(Source: Monitoring de protection février 2020)

 **17**

Incidents de protection rapportés en février 2020.

Incidents les plus récurrents:

Extorsions de biens, Vols/pillages et Agression physique



21 menages

173 personnes

Mouvement de population, en février 2020

I. CONTEXTE SECURITAIRE

La situation sécuritaire dans la région de Tahoua, et plus précisément dans les départements de Tillia et Tassara demeure instable et préoccupante. En effet, malgré la présence des FDS dans la zone et la fréquence des patrouilles, les incursions des individus armés sont toujours signalées.

L'on peut citer notamment l'incursion des individus armés circulant à motos, dans la localité d'Idigmatan près de Bakoret le 16 février 2020, dans la localité d'Eknewan le 17 février 2020 dans les localités d'Intazayene et Inkotayene le 23 février 2020, dans le village d'Egarek le 25 février, pour ne citer que celles-là.

CONTEXTE OPERATIONNEL ET PROTECTION

■ L'imposition de la zakat aux paisibles citoyens prend de l'ampleur et les éleveurs constituent la couche de la population la plus touchée. Ceux qui refusent de payer la Zakat subissent des mauvais traitements comme il a été le cas dans la localité d'Eknewan près d'Intikane, où des coups et blessures ont été administrés à une personne qui a refusé le prélèvement de la Zakat sur son troupeau de vaches, le 19 février 2020.

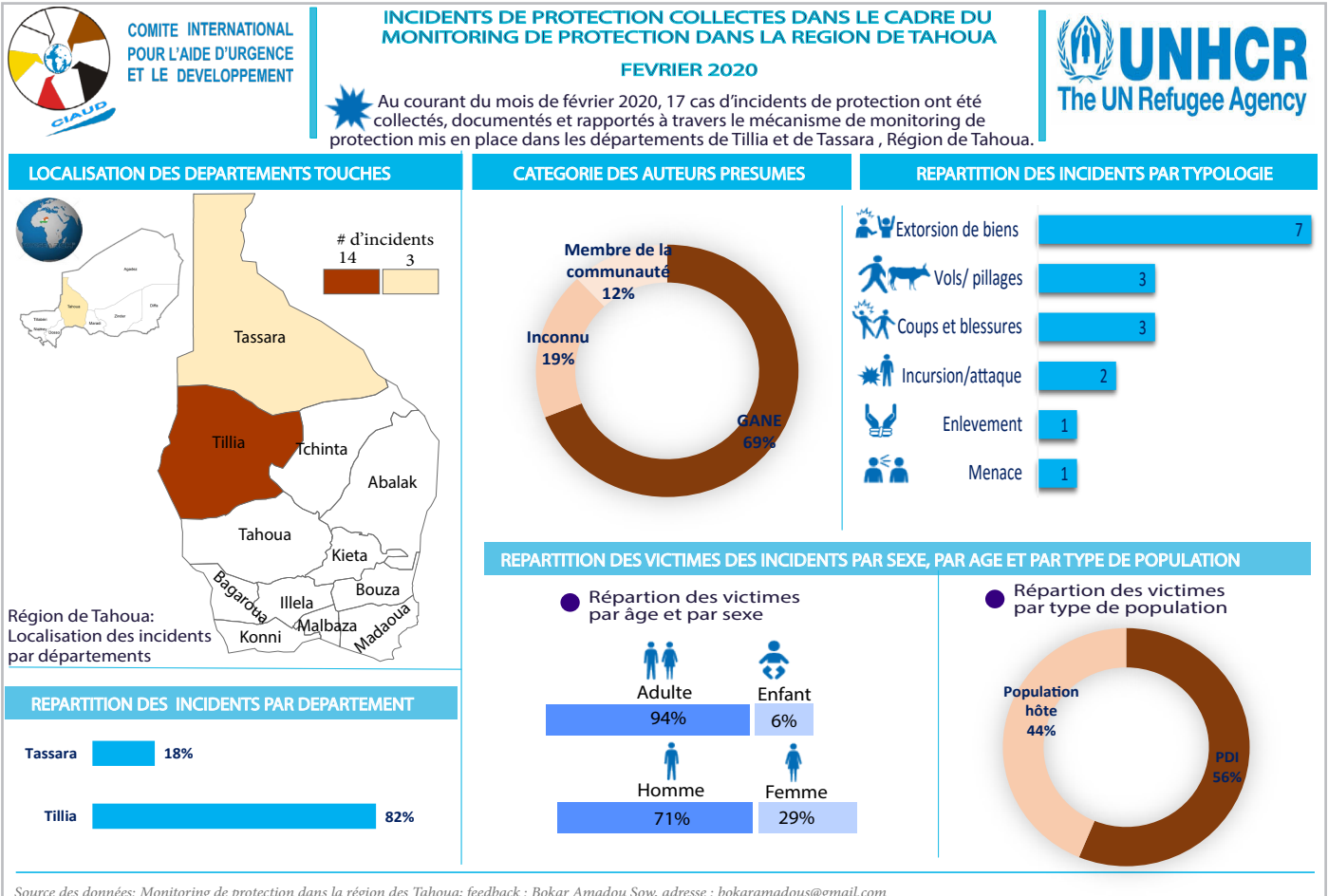
■ Des menaces de représailles sont par ailleurs quotidiennement proférées par des GANE à l'endroit de

la population civile qui collaborerait avec les FDS pour dénoncer le passage ou la présence des GANE. Les personnes soupçonnées de collaborer avec les militaires subissent des coups et blessures et autres mauvais traitements comme il en a été le cas à Intazayene le 24/02/2020. Cette situation crée une psychose au sein de la population.

■ La récurrence des incursions conduit certains déplacés (d'Agando) et même certaines personnes de la communauté hôte (d'Azakaza) à quitter leurs localités pour venir s'installer à Intikane notamment. La déscolarisation des enfants se fait de plus en plus sentir suite aux déplacements, aux menaces proférées à l'endroit des enseignants et à la fermeture de certaines écoles à cause de l'insécurité. Les sites les plus exposés à l'insécurité sont faiblement couverts par les interventions humanitaires.

■ Les référencement ont peu de chance d'avoir une suite favorable faute de structures de prise en charge adéquate. Les populations ont peur de donner des informations liées aux incidents de protection suite aux menaces de représailles de la part des GANE. Le département de Tillia est le plus secoué par des incidents de sécurité par rapport au département de Tassara où l'on constate une relative accalmie.

II. MONITORING COMMUNAUTAIRE



1. INCIDENTS DE PROTECTION

17 incidents de protection ont été rapportés dans les départements de Tillia et de Tassara, au courant du mois de février 2020.

03 types de violation de droits ont été enregistrés notamment :

- Les violations du droit à la propriété qui s'expliquent par la fréquence des extorsions de biens suite au prélèvement forcé de la Zakat et les vols de bétails ;
- Les violations du droit à la vie et à l'intégrité physique commises à travers les menaces et les incursions des GANE ayant occasionné des coups et blessures sur la population, notamment sur les sites d'Inzidane, Intazayene et dans la localité d'Eknewane ;
- Les violations du droit à la liberté de mouvement, dont notamment un cas d'enlèvement à Tassara (la victime a vite recouvré sa liberté suite à l'intervention de la population et la gendarmerie.

Répartition des victimes

- **Par âge :** Les adultes constituent le groupe d'âge le plus affecté par les incidents de protection soit **94%** des cas par rapport aux enfants qui constituent **06%** des victimes.
- **Par sexe :** Les hommes sont les plus touchés par les incidents soit **71%**, par rapport aux femmes qui sont touchées à **29%**.

- **Par type de population :** Les déplacés internes ont été plus victimes des incidents soit **56%**, que les autochtones **44%**.

Catégories des auteurs présumés

- Les GANE viennent en tête avec **69%** d'incidents enregistrés ;
- Les individus inconnus ou non identifiés **19%** d'incidents ;
- Les membres de la communauté **12%** d'incidents.

Répartition des incidents par départements

La majorité des incidents se sont produits dans le département de Tillia, soit **82%**, comparativement au département de Tassara qui a connu une certaine accalmie depuis un certain temps avec **18%** des incidents. Ce taux élevé d'incidents de protection dans le département de Tillia s'explique par la récurrence des incursions des GANE dans cette localité suivie de multiples exactions sur la population civile.

Le département de Tillia est par ailleurs frontalier avec le Mali et la région de Tillabéry qui vivent une insécurité grandissante liée aux attaques et incursions des GANE. Du coup, ce positionnement géographique fait du département de Tillia une localité hautement exposée à l'activité des GANE.



Carte de sévérité des incidents région de Tahoua février 2020

2. MOUVEMENT DE POPULATION

■ **Nouveau mouvement** : 6 ménages de 39 personnes, ont quitté le village d'Azakaza pour venir s'installer à Intikane suite aux multiples incursions des GANE dans leur localité d'origine et aux extorsions de leurs biens.

■ **Mouvement secondaire**: 15 ménages de 134 personnes ont quitté Agando pour Intikane de peur des mouvements des GANE qui se multiplient depuis l'attaque de la base militaire d'Agando et la fermeture de ladite base.

3. PROTECTION DE L'ENFANCE

La collecte du bois de chauffe, l'abreuvement des animaux, la corvée d'eau, la conduite des animaux au pâturage et le petit commerce, constituent l'essentielle des activités que les parents imposent aux enfants au mépris de leur éducation et autres droits fondamentaux de l'enfant. Il sied de signaler que certaines de ces activités qui s'exercent loin du village exposent les enfants à des risques de protection dont l'enlèvement et séparation avec les parents, l'enrôlement forcé, l'égarement, le viol pour les filles, etc.

A cela s'ajoute la déscolarisation des enfants suite aux déplacements forcés et à la fermeture des écoles suite à l'insécurité notamment à Agando, Assagaygay, Indirssan et Chinzigaran. On note également le manque de pièces d'état civil pour certains enfants, une situation qui peut conduire à l'apatridie.

20 cas de protection de l'enfant ont été identifiés dans les départements de Tillia:

■ 04 cas de risque d'apatridie identifiés au site de Tagalalte puis référés au service d'état civil de la commune de Tillia ;

■ 02 cas d'enfants souffrant d'une malnutrition aiguë à 01 croix avec des œdèmes, identifiés au site de Tagalalte et référés au CSI de Tillia ;

■ 02 cas d'enfants malades identifiés au site d'Intikane puis référés au CSI d'Intikane pour des soins appropriés ;

■ 12 cas d'enfants ayant l'âge d'aller à l'école à Assagaygay qui n'ont pas été inscrits suite à la fermeture de l'école à cause de l'insécurité.

Au demeurant, c'est beaucoup d'enfants qui, du coup, n'ont plus accès à l'éducation suite à la fermeture des écoles dans les localités susmentionnées.

4. VIOLENCES BASEES SUR LE GENRE

3 cas de VBG ont été rapportés dans le département de Tassara.

■ Au site des déplacés de Tassak, un cas de mariage forcé n'ayant pas abouti du fait que le comité de protection s'est opposé, a été signalé le 11/02/2020.

■ Dans la localité d'Inwalam des coups et blessures ont été donnés à un parent pour avoir refusé de donner la main de sa fille âgée de moins de 18 ans à un individu en date du 20 février 2020.

■ Au chef-lieu du département : une fillette d'environ 5 ans a été enlevée le 21/02/2020 par un individu à qui on avait refusé d'épouser la grande sœur de la fillette car étant encore mineur.

5. COEXISTANCE PACIFIQUE

Aucun problème majeur n'a été signalé sur la cohabitation pacifique, néanmoins l'insuffisance des points d'eau pour l'abreuvement des animaux pourrait être la source des conflits inter-communautaires ou intracommunautaires compte tenu du nombre important de troupeaux qui s'agglutinent au tour des points d'eau pour étancher leur soif. Cette situation pourrait s'aggraver avec la saison sèche qui s'annonce.

6. SECURITE ET BIEN ETRE

La dégradation de l'environnement sécuritaire impacte de plus en plus la vie de la population civile particulièrement dans le département de Tillia. Il a été rapporté que dans certaines localités, les hommes ne dorment plus dans leurs cases ou tentes la nuit.

L'insuffisance des points d'eau conduit des fois à des tensions inter ou intra-communautaires, comme cela a été le cas à Inizdane le 17 février 2020 lorsque les membres d'une même communauté Touareg se sont violemment disputés autour d'un point d'eau pour faire abreuver leurs animaux.

L'interdiction de l'usage des motos pour les raisons de sécurité a limité les déplacements de la population et les activités économiques ont été bouleversées.

Cette interdiction de circuler à motos a par ailleurs fortement limité la fréquentation des services de santé compte tenu de la longue distance qui sépare certains

villages et les CSI de Intikane et de Tillia et que les motos étaient jusque-là le moyen le plus utilisé par la population.

7. ACCES AUX SERVICES SOCIAUX DE BASE

Santé : La situation sanitaire dans la zone, particulièrement dans le département de Tillia se dégrade de plus en plus avec des difficultés d'accès aux centres de santé surtout avec l'interdiction de l'usage des motos qui facilitaient énormément le déplacement des malades vers les services sanitaires.

Documentation : Malgré les nombreux efforts fournis par l'Etat, les populations s'intéressent peu aux pièces d'état civil. A titre d'exemple, près de 24 enfants fréquentant l'école primaire de Tassak n'ont pas d'extrait d'acte de naissance. Sur les sites de Tagalalte et d'Assagaygay 16 enfants sans documents ont été référés au service de l'état civil de Tillia.

A côté du faible intérêt que manifeste la population pour la documentation, la distance à parcourir pour atteindre les services d'état civil pourrait être également un blocage à l'accès à la documentation.

WASH: L'insuffisance des points d'eau et leur éloignement rendent difficile la vie des communautés. Il faut noter que ce sont ces mêmes points d'eau qui servent à l'abreuvement des animaux et aux besoins des populations. L'accès à l'eau est un potentiel cause de conflit.

Tableau n°1: Récapitulatif des besoins en WASH

Village /localité	Situation actuelle	Besoin/ proposition
Chinewarene	la population consomme l'eau d'une mare qu'il partage avec les bêtes; en cas de tarissement elle creuse des petits puisards ici et là. Il n'a jamais eu de puits dans cette localité	Besoin de creuser un puits
Azakaza	Deux puits disponibles, mais qui ne peuvent pas fournir l'eau toute la journée, juste dans la matinée.	Besoin de réhabiliter les puits pour qu'ils fournissent l'eau suffisante pour les hommes et leurs bêtes.
Inizdane	Deux puits dont un non fonctionnel. La direction départementale de l'hydraulique de Tillia avait commencé à réhabiliter le second puits mais l'équipe chargée des travaux a été attaquée par les GANE et leur véhicule brûlé vers Assagaygay. Du coup ils ont arrêté les travaux.	Finaliser les travaux de réhabilitation du second puits
Bakoret	Un puits non fonctionnel. Du coup la population creuse des puisards ici et là. Ce puits devrait être réhabilité après celui de Inizdane par le service de l'hydraulique de Tillia. Mais suite à l'attaque de l'équipe de l'hydraulique par les GNAE les travaux n'ont pas été lancés.	Lancer les travaux de réhabilitation de ce puits

Education : L'éducation des enfants se compliquent de plus en plus avec la fermeture de certaines écoles et les nombreux mouvements de la population liés à l'insécurité dans la zone, sans oublier les menaces proférés aux enseignants.

Observations sur la situation des écoles : Pour l'école d' Eknewane : seuls les enseignants avaient fui suites aux menaces proférés par les GANE aux enseignants. Du coup ils avaient eu peur, mais l' école n'était pas officiellement fermée.

Actuellement les enseignants ont repris les cours à Ekneiwane pour les raisons suivantes : Renforcement de la patrouille militaire dans la zone ; La promesse faite par les autorités étatiques régionales d'installer une position militaire à Intikane très prochainement.

Pour les écoles d'Assagaygay, Agando, Indirsan, Chinzigaran et Tabatol ce sont les autorités administratives qui ont décidé de fermer ces écoles suite à l'insécurité. L'enseignant d'Assagaygay et les 3 enseignants d'Agando ont été déjà affectés dans d'autres écoles encore fonctionnelles du département de Tillia.

En termes de proposition l'on pourrait proposer le renforcement de la patrouille militaire dans les localités où il y a les écoles pour permettre leur réouverture. L'option de redéployer les élèves dans les écoles encore fonctionnelle pose la question de leur survie loin de leurs parents, en moins qu'ils partent avec leurs parents pour s'installer dans ces localités.

Tableau n°2: Récapitulatif de la situation des écoles

Localités	Situation	Occupation des enfants	Risques encourus par les enfants
Assagaygay 1 classe et 1 enseignant	Ecole Fermée	Ils vadrouillent à longueur de la journée s'ils ne sont pas occupés par les petites tâches ménagères, la corvée d'eau, la recherche du bois de chauffe, ou amener les animaux au pâturage	-risque de déscolarisation -certaines tâches qui s'exercent loin du village, exposent les enfants à des risques comme l'enlèvement par les GANE, l'égarment, enrôlement forcé, viols pour les filles, séparation avec leurs parents en cas d'attaque brusque, etc.
Agando 6 classes et 3 enseignants	Ecole fermée		
Indirsan 2 classes et 2 enseignants	Ecole fermée		
Chinzigaran 1 classe et 1 enseignant	Ecole fermée		
Tabatol 3 classes et 2 enseignants	Ecole fermée		

8. INDENTIFICATION DE PBS

Au cours du monitoring de protection du mois de février 2020, **32 cas de PBS** ont été identifiés et référés pour une prise en charge.

Sur ces 32 cas on dénombre :

- 19 cas de besoin médical sérieux dont : 08 à Assagaygay (04 femmes et 04 hommes), 08 à Intikane et 03 à Chinewaren toutes des femmes. Tous ces cas ont été référés au Centre de Santé de Intikane.

- 07 cas de personnes souffrant d'handicap physique dont 04 à Assagaygay (02 hommes et 02 femmes), 01 cas à Intikane et 02 à Chinewaren. Ces cas n'ont pas été référés faute d'acteur ou structure de prise en charge dans la zone.

- 01 cas de problème mental à Intikane : il n'a pas été référé faute de structure ou d'acteur de prise en charge sur le site.

- 05 cas de besoin en assistance alimentaire dont 03 à Bakoret, 02 cas à Chinewaren : ils n'ont pas été référés faute de structure ou d'acteur de prise en charge sur les sites concernés.

9. BESOINS PRIORITAIRES

Les besoins prioritaires pour les PDI restent l'alimentation, les abris pour certains sites, l'accès aux structures de santé, l'eau et la sécurisation de la zone.

A noter qu'aucune réponse n'a été donnée par rapport aux besoins des PDI depuis le début de l'année 2020. Toutefois, les acteurs RRM projette de faire une distribution des vivres courant ce mois de mars (entre le 7 et le 9 mars 2020) à l'endroit de 429 ménages ciblés au site des PDI de Intikane, suite au MSA effectué au mois de février 2020.

III. ACTIVITES DE PREVENTION ET REPONSE

1. Sensibilisation

Des séances de sensibilisation ont été menées sur les sites des PDI de Azakaza, Chinewaren et Intikane sur les thèmes de la cohabitation pacifique, le WASH et la violence basée sur le genre. Au total 303 personnes ont été touchées dont : 287 déplacées internes (composés de 90 hommes, 107 femmes, 37 garçons et 53 filles) et 16 autochtones (dont 09 hommes et 07 femmes).

2. Référencement

Tableau n°3: Récapitulatif des référencements effectués

Sites	Problème ou besoin de protection	Nombres de cas référés	Structure de référence	Actions recommandées
Chinewaren	Besoin médical sérieux	03	CSI Intikane	Prise en charge médicale
Intikane	Besoin médical sérieux	08	CSI Intikane	Prise en charge médicale
Tagalalte	Manque de document d'état civil	04	Etat civil Tillia	Etablissement des documents d'état civil
	Enfants souffrant de malnutrition aiguë à 01 croix avec des œdèmes	02	CSI de Tillia	Prise en charge alimentaire et médicale
Assagaygay	Besoin médical sérieux	08	CSI Intikane	Prise en charge médicale
	Manque de document d'état civil	12	Etat civil Tillia	Etablissement des documents d'état civil
Tassak	Mariage forcé	01	Comité de protection	Protection et suivi
Tassara	Enlèvement	01	Gendarmerie	Arrestation de l'auteur et libération de la victime

IV. RECOMMANDATIONS

Recommandations	Acteurs	Echéance
<ul style="list-style-type: none"> ■ Maintenir la coordination et la collaboration civilo-militaire ; ■ Renforcer les patrouilles des FDS dans la zone de Tillia surtout la veille et le jour des marchés hebdomadaire ; 	CIMcoord	En continu
<ul style="list-style-type: none"> ■ Plaidoyer pour la relocalisation rapide des PDI éparpillés dans le département de Tillia dans une zone sécurisée et accessible aux humanitaires. Cela facilitera la prise en charge multisectoriel des besoins des PDI et le référencement des cas. 	Cluster protection	Le plus vite possible
<ul style="list-style-type: none"> ■ Appuyer les CSI en carburant pour faciliter le déplacement des agents de santé vers les malades (PBS) pour une prise en charge sur place au niveau des sites et pour les cas graves, ramener le PBS malade au CSI pour un suivi rapproché. 	Cluster santé	En continu
<ul style="list-style-type: none"> ■ Organiser des séances de sensibilisations sur l'importance des documents d'état civil ; Organisation des audiences foraines en vue de délivrer des extraits d'acte de naissance aux enfants et adultes qui n'en disposent pas. 	Les acteurs étatiques et non étatiques	En continu
<ul style="list-style-type: none"> ■ Assister les ménages déplacés d'Intikane et les familles d'accueil en kits alimentaires 	GT sécurité alimentaire	Le plus vite possible
<ul style="list-style-type: none"> ■ Assister tous les ménages déplacés nouvellement arrivés à Intikane en Abri/NFI 	Cluster abris/NFI	Le plus vite possible