



Union européenne  
Aide humanitaire



## PHASE

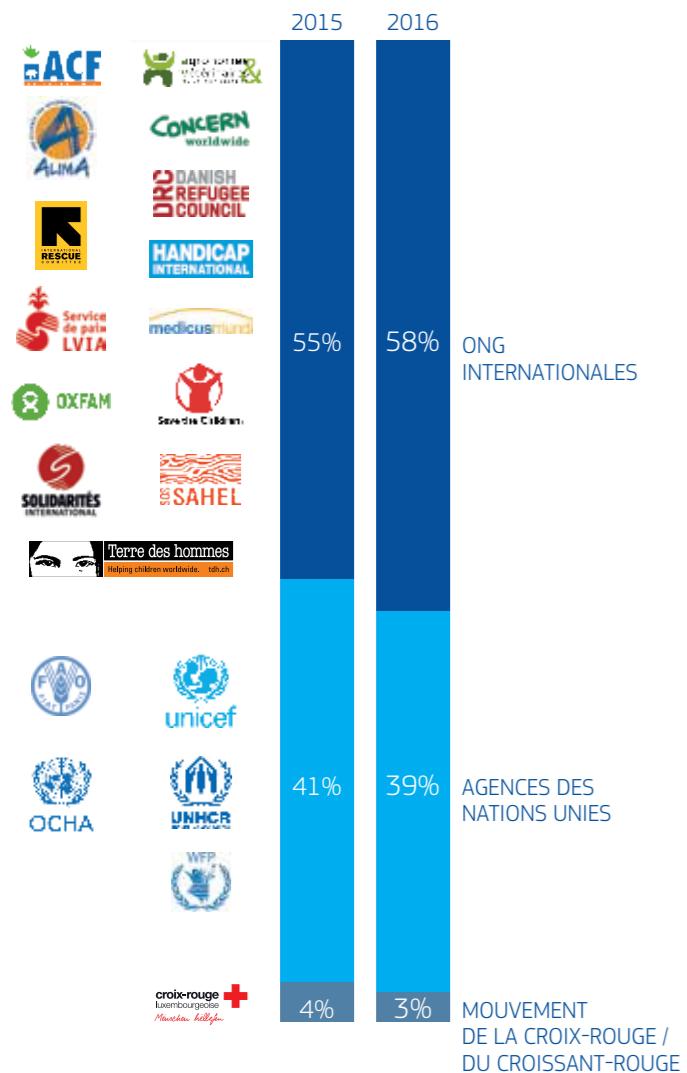
# Assistance humanitaire en réponse aux situations d'urgence dans le Sahel

Le programme conjoint de DFID et de la DG ECHO

## QUI MET EN ŒUVRE PHASE

A l'échelle mondiale, l'ensemble des actions de la DG ECHO sont mises en œuvre à travers des **organisations partenaires** qui possèdent les capacités opérationnelles requises et qui respectent les principes humanitaires d'impartialité, de neutralité, d'indépendance et d'humanité. De même, les actions humanitaires dans le cadre de PHASE sont réalisées par ces organisations qui ont signé un accord de partenariat avec la DG ECHO, créant ainsi un mécanisme de coopération stable.

### Les partenaires dans la région du Sahel



Union européenne  
Aide humanitaire

DG ECHO



UKaid  
from the British people

DFID

### CONTACTS

Tél. + 32 22954400

Tél. +44 2070230000

E-mail: echo-info@ec.europa.eu

E-mail: enquiry@dfid.gov.uk

### PRÉSENCE AUX SIÈGES ET SUR LE TERRAIN

1 siège à Bruxelles  
2 Bureaux régionaux (Dakar et Yaoundé)  
5 Bureaux pays (Mali, Niger, Burkina Faso, Tchad, Cameroun)  
1 Antenne (Mauritanie)

1 siège à Londres  
2 Conseillers humanitaires (Dakar et Yaoundé)



## POUR EN SAVOIR PLUS

Les informations sont disponibles sur le site web de la DG ECHO, y compris les plans humanitaires de mise en œuvre annuels (HIP) pour l'Afrique de l'Ouest et l'Afrique centrale, les annexes techniques et la documentation sur Alliance Globale pour l'Initiative Résilience - AGIR. [http://ec.europa.eu/echo/index\\_fr](http://ec.europa.eu/echo/index_fr)

Les informations sont disponibles sur le site web de DFID. <https://www.gov.uk/government/organisations/department-for-international-development>



© UNICEF Tchad 2012 Esteve

© Handicap International

## QUAND, OÙ, COMMENT

PHASE est un **programme triennal** 2015 - 2017, ciblant la Mauritanie, le Mali, le Burkina Faso, le Niger, le Tchad et le Cameroun. Selon l'évolution des besoins, le Sénégal et la Gambie pourraient être inclus dans le programme.

DFID fournit une **contribution annuelle** à la DG ECHO qui l'intègre dans ses plans humanitaires de mise en œuvre annuels (HIP) pour l'Afrique de l'Ouest et l'Afrique centrale. Des **fonds supplémentaires** peuvent être alloués en fonction de l'évolution des besoins. La contribution est gérée par la DG ECHO et mise en œuvre à travers les organisations partenaires.



## POURQUOI

Dans la région du Sahel, chaque année, les **crises nutritionnelles et alimentaires** et leurs répercussions affectent des millions de personnes vulnérables. Les moyens de subsistance des populations ont été dégradés et l'accès aux services sociaux de base est restreint, limitant ainsi leur capacité à résister aux chocs. Cela génère un **état d'urgence prolongé** caractérisé par un nombre alarmant de personnes mal nourries ou en situation d'insécurité alimentaire.

Les **conflits et violences** au Mali et autour du bassin du lac Tchad (Nigeria, Niger, Cameroun, Tchad) ont causé le déplacement de millions de personnes, au sein des pays et par-delà les frontières. Les **épidémies** et les **catastrophes naturelles** telles que les inondations et les sécheresses présentent également des risques importants, dont la fréquence et l'ampleur sont susceptibles d'augmenter avec le changement climatique. Cette situation aggrave les vulnérabilités existantes, dans un contexte où les mécanismes d'adaptation sont limités.

## QUOI

La DG ECHO et DFID répondent aux besoins humanitaires dans le Sahel depuis plus d'une décennie. Compte tenu de nos **approches complémentaires**, nous avons décidé d'entrer un partenariat stratégique en 2015.

Notre programme conjoint PHASE vise à :

- fournir une **assistance** visant à répondre aux besoins urgents tout en renforçant la résilience des populations;
- renforcer la **coordination** et les **complémentarités** entre deux bailleurs de fonds majeurs afin d'optimiser l'impact de notre action;
- relayer conjointement des **messages humanitaires** clés.

## QUI

**DFID** - the UK Department for International Development - œuvre à la disparition de l'extrême pauvreté, à l'atteinte des objectifs mondiaux et à relever les défis planétaires conformément à la stratégie d'aide internationale du Royaume-Uni.

**DG ECHO** - la direction générale de la protection civile et des opérations d'aide humanitaire de la Commission européenne, porte assistance à plus de 120 millions de personnes chaque année dans le monde avec un budget de près d'1 milliard d'EUR par an (moins de 1 % du budget total de l'UE).

## DES BESOINS EN AUGMENTATION DANS LE SAHEL

Sénégal, Gambie, Mauritanie, Mali, Burkina Faso, Niger, Cameroun, Tchad et Nigeria

**+36%**

ENFANTS DE MOINS DE CINQ ANS SOUFFRANT DE SOUS-NUTRITION AIGUË SÉVÈRE

1 900 000 enfants 2016  
1 400 000 enfants 2015

5 900 000 millions d'enfants de moins de 5 ans souffrent de sous-nutrition aiguë globale en 2016

**+8%**

PERSONNES AYANT BESOIN D'ASSISTANCE ALIMENTAIRE D'URGENCE

8 100 000 personnes en 2016  
7 500 000 personnes en 2015

**+80%**

PERSONNES EN SITUATION DE DÉPLACEMENT RÉFUGIÉS, DÉPLACÉS INTERNES ET PERSONNES RAPATRIÉES

4 500 000 personnes en 2016  
2 500 000 personnes en 2015

Sources: CILSS/WFP/OCHA/FAO/Cadre Harmonisé/FEWSNET

## LES PRIORITÉS DU PROGRAMME PHASE

### 1. NOUS AVONS POUR BUT DE CONTRIBUER À RÉDUIRE LES TAUX DE MORBIDITÉ ET DE MORTALITÉ LIÉS À LA SOUS-NUTRITION AIGUË: LE PLAN SAHEL

Notre action vise à **répondre aux besoins urgents liés à l'insécurité nutritionnelle et alimentaire** tout en appuyant le travail de plaidoyer auprès des Gouvernements et des acteurs de développements afin de trouver des réponses structurelles. L'objectif de l'Alliance Globale pour l'Initiative Résilience (AGIR) constitue le but ultime de notre stratégie conjointe.

L'Alliance Globale pour l'Initiative Résilience - AGIR a pour but d'atteindre l'objectif 'Zéro Faim' dans la région du Sahel d'ici 2032 à travers la réalisation de 4 piliers stratégiques :

- 1) Restaurer, renforcer et sécuriser les moyens de subsistance et améliorer la protection sociale des communautés et foyers les plus vulnérables ;
- 2) Améliorer la nutrition et la santé des foyers vulnérables ;
- 3) Renforcer durablement la productivité et les revenus agricoles et alimentaires des foyers vulnérables et améliorer leur accès aux vivres ;
- 4) Renforcer la gouvernance en matière de sécurité alimentaire et nutritionnelle, en tenant compte des variables de genre et de population.



#### 1.1. Nous appuyons la prise en charge des enfants de moins de 5 ans atteints de sous-nutrition aiguë sévère et l'intégration de cette maladie dans le système de santé

Les enfants ciblés sont activement dépistés pour la sous-nutrition aiguë et ceux atteints de la forme sévère reçoivent un traitement conformément aux protocoles nationaux. Notre action vise à assurer une **large couverture** et la **qualité des soins** mais aussi à favoriser l'intégration du dépistage et du traitement de la sous-nutrition aiguë sévère dans le parcours de soins pédiatriques existant ; et ce depuis le niveau communautaire jusqu'aux politiques nationales de santé.

##### Activités soutenues

- > dépistage actif
- > provision d'intrants nutritionnels et médicaments essentiels
- > équipement des centres de santé
- > ressources humaines
- > formation et supervision
- > renforcement des capacités
- > EHA
- > enquêtes nutritionnelles
- > systèmes d'information et de coordination

#### 1.2. Nous contribuons à prévenir la sous-nutrition aiguë et à renforcer la résilience des populations à risque

Les actions de prévention visent les femmes enceintes et allaitantes et les enfants pendant la période des «1 000 jours» allant de la conception à l'âge de 24 mois. Les **mesures de prévention** spécifiques à la nutrition sont complétées par des interventions de santé, en eau, hygiène et assainissement (EHA) et en aide alimentaire pendant la période de soudure pour assurer une meilleure protection des populations à risque.

##### Activités soutenues

- > soins pré/postnataux
- > soins de santé primaires
- > chimio-prévention saisonnière pour le paludisme, vaccinations
- > l'Alimentation du Nourrisson et du Jeune Enfant
- > réseau communautaire
- > dépistage communautaire
- > kits EHA-Nutrition
- > transferts sociaux saisonniers
- > alimentation de complément

### 2. NOUS AVONS POUR BUT DE FOURNIR UNE ASSISTANCE APPROPRIÉE AUX POPULATIONS AFFECTÉES PAR DES CONFLITS

Les **populations affectées par des conflits**, les populations hôtes, les déplacés internes et les réfugiés sont protégées et bénéficient d'un accès équitable et sûr aux services de base; leur résilience est également renforcée. Le respect des principes humanitaires, du principe «ne pas nuire» et une approche attentive au genre et à l'âge sont des aspects fondamentaux de nos actions. L'accès humanitaire est protégé.

##### Activités soutenues

- > assistance alimentaire
- > moyens de subsistance
- > EHA
- > abris
- > nutrition
- > santé
- > protection
- > logistique humanitaire
- > évaluation des besoins
- > coordination



A travers les différents secteurs d'intervention, l'ensemble des actions prennent en considération les besoins spécifiques des populations dont les dimensions de genre et âge. Par ailleurs, nous encourageons les innovations, la recherche opérationnelle et la capitalisation de l'information.

### 3. NOUS VISON À APPUYER LA PRÉPARATION ET LA RÉPONSE AUX ÉPIDÉMIES ET AUX CATASTROPHES ET À RENFORCER LA RÉSILIENCE DES POPULATIONS VULNÉRABLES

Lorsqu'un choc survient et que les capacités locales/nationales sont dépassées, nous fournissons une assistance humanitaire appropriée aux populations affectées. Par ailleurs, nous contribuons au renforcement des **systèmes d'alerte précoce** et des **mécanismes nationaux de réponse**. Compte tenu de la nature structurelle des crises dans le Sahel, notre action vise à promouvoir l'intégration de la résilience et de l'insécurité nutritionnelle et alimentaire des plus vulnérables au sein des politiques de développement. Nous œuvrons pour le renforcement des liens entre l'urgence, la réhabilitation et le développement.

##### Activités soutenues

- > préparation et réponse aux urgences
- > gestion de l'information
- > surveillance
- > contingence
- > renforcement des capacités
- > études et recherche opérationnelle
- > assistance alimentaire
- > plaidoyer

## LES PERSONNES AYANT BÉNÉFICIÉ DU PROGRAMME PHASE EN 2015 PAR CRISES

**475 000**

ENFANTS DE MOINS DE CINQ ANS ATTEINTS DE SOUS-NUTRITION AIGUË SÉVÈRE AYANT REÇU UN TRAITEMENT

Nos partenaires collaborent avec les ministères de la santé pour promouvoir un renforcement durable du système de santé afin qu'ils puissent intégrer la prise en charge de la sous-nutrition aiguë dans les services de base et réduire le besoin d'appui externe.

**336 000**

PERSONNES EN SITUATION D'INSÉCURITÉ ALIMENTAIRE SÉVÈRE PENDANT LA PÉRIODE DE SOUDURE AYANT BÉNÉFICIÉ D'ASSISTANCE ALIMENTAIRE

Dans la plupart des pays, l'assistance alimentaire d'urgence fournie est intégrée aux plans nationaux de réponses.

**720 000**

PERSONNES AFFECTÉES PAR LES CONFLITS AYANT BÉNÉFICIÉ DE SERVICES DE BASE

