



Ce rapport a été produit par OCHA en collaboration avec les partenaires humanitaires. Il couvre la période du 14 au 28 juillet 2016.

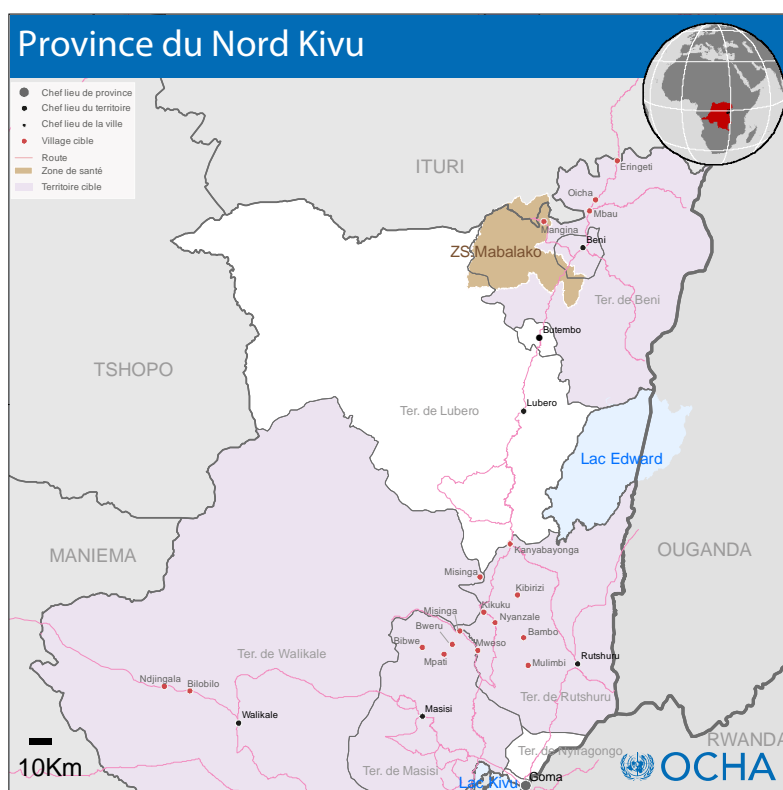
Faits saillants

- Les localités de Kashalira, Mutanda, Bwalanda et Kikuku vidées de leurs populations suite aux violences liées aux conflits armés dans le territoire de Rutshuru.
- Le Nord-Kivu compte environ 678 000 personnes déplacées au deuxième trimestre de 2016.
- Plus de 27 000 personnes déplacées reçoivent une assistance en vivres et en articles ménagers essentiels dans les territoires de Rutshuru, Walikale et Beni.

Aperçu de la situation

Les mouvements de population sont de plus en plus fréquents ces dernières semaines dans le territoire de Rutshuru. Les localités de Kashalira, Mutanda, Bwalanda et Kikuku, dont la population était estimée à plus de 66 000 avant les déplacements, se sont complètement vidées de leurs populations suite aux violences liées aux conflits armés qui se sont succédé du 07 au 23 juillet. Les habitants de ces villages se sont déplacés vers Kyhala et Kanyabayonga au nord, à l'est vers Bambu, Kibirizi, Kabizo, Tongo et Bwisha, ainsi qu'au sud à Nyanzale, Katsiru, Mweso et Kitchanga.

Les acteurs humanitaires continuent de suivre la situation de près. Des évaluations sont nécessaires pour avoir une idée plus précise du nombre de personnes déplacées dans les zones de déplacement et évaluer l'impact de ces déplacements. Les affrontements de Kikuku ont eu lieu juste quelque temps après la distribution de vivres par le Programme alimentaire mondial (PAM) au mois de Juillet 2016.



Les frontières, les noms indiqués et les désignations employées sur cette carte n'impliquent pas une reconnaissance ou une acceptation officielle de l'organisation des Nations unies.
Source(s): OCHA & Partenaires. Carte créée le 27 /07/ 2016.

Mouvements de population

La province du Nord-Kivu comptait environ 678 000 personnes déplacées au 25 juin 2016, selon le dernier rapport de la Commission des mouvements de population (CMP). Au cours du deuxième trimestre 2016, la province a enregistré près de 49 000 nouveaux déplacés, dont plus de 33 000 uniquement au mois de mai. Ces chiffres sont le résultat des évaluations effectuées sur le terrain. Environ 70% des personnes déplacées se trouvent en famille d'accueil et 30% dans des sites de déplacements.

Besoins et réponses humanitaires

Multi-secteur

- Plus de 22 000 personnes déplacées dans les territoires de Rutshuru et Walikale ont été assistées en vivres et articles ménagers essentiels (AME) au cours de la dernière semaine. Dans le cadre du programme de réponse rapide aux mouvements de population (RRMP), l'ONG Solidarités International a organisé des foires aux

articles ménagers pour 1 908 ménages dans les localités de Mulimbi et Tongo (Territoire de Rutshuru) et 2 000 ménages au sud de l'axe Walikale – Bilobilo (Territoire de Walikale). Cette assistance a été suivie par une intervention en vivres d'urgence du Programme alimentaire mondial (PAM) dans ces mêmes localités. En tout, 8 919 personnes ont été assistées à Mulimbi (Rutshuru) et 13 697 à Ndjingala et Bilobilo (Walikale). Les ménages bénéficiaires ont fui les récents affrontements entre groupes armés dans le Rutshuru et les exactions des groupes armés dans Walikale.

- Plus de 5 000 personnes déplacées (990 ménages) à Mangina et Kayanzaba, à l'ouest de Beni, ont reçu une assistance en vivres et en articles ménagers essentiels. Ces déplacés sont arrivés aux mois de mai et juin 2016 en provenance de la localité de Biakato, en Ituri et de l'axe Oicha-Erengeti. Ils ont fui respectivement les incursions de Mayi Mayi Simba et les attaques à répétition des présumés ADF sur l'axe Oicha-Erengeti.
- Selon une évaluation menée par la Caritas, plus de 2 000 champs ont été détruits et environ 190 ménages sont sans abris sur la côte ouest du lac Edouard, à la suite des pluies diluviennes qui se sont abattues dans la région du 31 mai au 1er juin. Selon l'équipe d'évaluation de la Caritas un appui à la reconstruction des abris, en hygiène et assainissement et à la distribution d'articles ménagers s'avère nécessaire. Cependant, l'organisation ne dispose pas des ressources pour répondre à ces besoins. Les actions de plaidoyer pour apporter la réponse à cette situation humanitaire se poursuivent.



Santé

- L'ONG Medair poursuit la prise en charge médicale en faveur de 112 000 personnes dans les zones de santé de Mabalako (ouest de Beni) et Mandima (sud de Mambasa). Le projet d'une durée d'un an qui a débuté en mai 2016 vise à assurer les soins de santé primaires et références obstétricales dans les zones de santé de Mabalako et Mandima. Les bénéficiaires directs sont des déplacés, des familles d'accueil, des retournés et des autochtones vulnérables.
- L'ONG International Rescue Committee (IRC) appuie la campagne de vaccination contre la rougeole dans la zone de santé d'Oicha. Cette campagne a commencé le 18 juillet. L'ONG a donné 240 litres de pétrole pour alimenter les frigos et du carburant pour la mobilité des équipes de la zone de santé. Les enfants de six mois à cinq ans constituent la cible de cette campagne de vaccination.



Sécurité alimentaire

- Plus de 8 700 personnes, déplacées et familles d'accueil, bénéficieront d'une distribution à travers la modalité « cash » dans la localité de Mbao, en territoire de Beni à partir de la semaine prochaine. L'assistance du PAM se fait en collaboration avec le partenaire Diakonie.



Logistique

- La CARITAS a lancé des travaux de réhabilitation de la route Misinga – Bweru – Mpati – Bibwe, un tronçon long de 45 kilomètres. La réhabilitation va faciliter l'accès à cette zone de déplacement où plus de 80 000 personnes se trouvent dans les sites de déplacement et dans des familles d'accueil.

Pour plus d'informations, veuillez contacter :

Fernando Arroyo, Chef de bureau adjoint/chef de sous-bureau a.i. OCHA RDC, arroyof@un.org Tél : +243 (0) 81 706 1206

Nadia Berger, Chargée de l'Information Publique OCHA Nord-Kivu, berger@un.org, Tél: +243 (0)81 708 0987 / +243 (0)97108 5633

Vicky Prekabo, Assistant à l'information Publique OCHA Nord-Kivu, prekabo@un.org, Tél: +243 (0)81 706 1295 / +243 (0)99 860 4373

Yvon Edoumou, Chargé de l'information publique et du plaidoyer, edoumou@un.org, Tél: +243 (0)81 706 1213 / +243 (0)97 000 3750

Pour plus d'informations, consultez : Humanitarianresponse.info/RDC ; www.reliefweb.int; www.unocha.org

Afin de recevoir (ou ne plus recevoir) ce bulletin d'informations, veuillez envoyer un courriel à prekabo@un.org et berger@un.org