

Ce rapport a été produit par OCHA Bunia en collaboration avec les partenaires humanitaires. Il est publié par OCHA et couvre la période du 27 août au 9 septembre 2020.

FAITS SAILLANTS

- Retours massifs de plus de 180 000 personnes dans les zones de santé de Jiba et Linga, territoire de Djugu
- Plus de 88 000 personnes déplacées internes de la zone de santé de Logo sont retournées dans leurs villages
- De nouveaux cas de peste enregistrés dans la zone de santé de Rethy

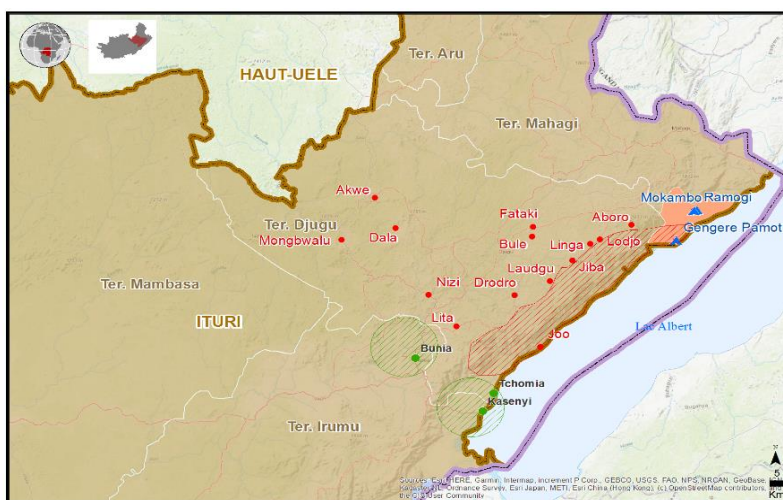
APERÇU DE LA SITUATION

1) Déplacements de population massifs

Les incursions armées signalées le 27 août dans les localités de Matche et Ndrunjo dans la zone de santé de Kambala pourraient freiner la dynamique de retour amorcée¹ depuis juillet 2020.

Dans le territoire d'Irumu, la situation sécuritaire demeure préoccupante sur l'axe Bunia - Kasenyi. Des embuscades tendues par des hommes armés y sont fréquemment rapportées. Cet axe est souvent utilisé par les humanitaires qui se dirigent vers les zones de santé de Tchomia, Gety et Boga où les besoins humanitaires sont importants.

Selon le bureau central de la zone de santé, au 31 août 2020, **88 425 personnes² sont déjà retournées dans la zone de santé de Logo**, dans le territoire de Mahagi. Ces personnes avaient fui vers les zones de santé de Nyarambe, Angumu, Mahagi et Rimba depuis avril 2020 suite à des violences d'hommes armés. Ces mouvements de retour observés depuis juin se poursuivent. Les familles affectées ont **besoin de reconstruire leurs habitations incendiées, d'articles ménagers essentiels, d'intrants agricoles et d'un accès adéquat aux soins de santé ainsi qu'aux services d'eau, d'hygiène et d'assainissement.**



Dans le territoire de Djugu, une mission intersectorielle d'évaluation conduite par OCHA et ses partenaires dans les zones de Linga et de Jiba a noté le retour de **77 626 personnes de la zone de santé de Linga**. L'insécurité avait contraint les populations à se déplacer vers la brousse entre mai et juillet 2020. Par ailleurs, **15 908 personnes sont encore déplacées** et font des allers et retours entre leurs lieux de déplacement et leurs zones d'origine afin d'évaluer la situation sécuritaire. Selon cette mission, **105 571 personnes sont déjà retournées dans la zone de santé de Jiba. Aucun projet d'assistance n'est en cours dans ces deux zones de santé.**

Dans son rapport du 25 août 2020 relatif à la situation humanitaire, l'ONG AHADI-RD Congo a fait état de la présence de **31 212 personnes déplacées internes dans la zone de santé de Mangala**. La majorité de ces personnes déplacées internes sont arrivées dans la zone durant ces trois derniers mois. Elles ont **des besoins urgents en vivres, en articles ménagers essentiels, en intrants agricoles, en eau, hygiène et assainissement et en soins de santé.**

Le Coordonnateur humanitaire des Nations Unies, par intérim, s'est rendu dans la province de l'Ituri du 26 au 31 août 2020. Lors de sa visite, il s'est entretenu avec les autorités provinciales, la MONUSCO, les personnes affectées et la communauté humanitaire. Il a noté l'existence d'énormes besoins à satisfaire aussi bien dans les sites de personnes déplacées à Bunia, à Drodro, Bule, Fataki, Masumbuko ainsi que dans les communautés d'accueil. Il

¹ Environ 140 000 retournés sont enregistrés dans cette zone depuis juillet 2020.

² Soit 32 pour cent de la population de cette zone de santé qui comptait près de 279 000 habitants avant la crise.

s'agit de besoins urgents dans les secteurs de la protection, des abris, de la santé, de l'éducation ainsi que de l'eau, hygiène et assainissement.

2) 115 cas de peste bubonique depuis le début d'année

La zone de santé de Rethy a enregistré deux nouveaux cas de peste bubonique dans la semaine du 24 au 30 août 2020. Depuis le début de l'année, la province de l'Ituri a déjà **enregistré un cumul de 115 cas de peste dont 17 décès, soit un taux de létalité de 15 pour cent**. L'Ituri est l'unique province de la RDC touchée par la peste, avec six zones de santé affectées (Rethy, Linga, Aru, Aungba, Kambala, et Logo).

3) 7043 personnes affectées par la crue du lac Albert

Le centre de santé de référence de Mahagi Port Etat est complètement inondé par la crue des eaux du lac Albert depuis le 22 août, selon le Médecin Chef de zone de Nyarambe. Au moins, **7 043 habitants de l'aire de santé de Mahagi Port Etat** sont affectés par cette situation. Un appui est nécessaire pour délocaliser la structure de santé et continuer à fournir des soins de santé à la population.

REPONSE HUMANITAIRE

Multisectoriel

Dans le cadre de son Programme de Réponse d'Urgence et rétablissement économique dans l'est de la RDC, financé par le Bureau de l'alimentation pour la paix (FFP) de l'USAID, l'ONG Samaritan's Purse a fourni une assistance alimentaire à 63 885 personnes déplacées internes et autochtones dans la zone de santé de Rimba dans le territoire de Mahagi, du 18 au 28 août.

Dans la Province du Bas-Uélé, Samaritan's Purse a clôturé, le 31 août, sa distribution d'articles ménagers essentiels au profit de 4 752 personnes sinistrées. Les bénéficiaires sont les victimes des incendies provoqués par les feux de brousse survenus en avril 2020 dans la localité de Dakwa dans le territoire d'Ango. Ce programme d'aide, débuté en mai 2020, était confronté au problème d'accès physique lié au mauvais état de route et à l'insécurité.

Grâce au financement de USAID/FFP, l'ONG ADRA a lancé, depuis juillet, un programme d'assistance qui cible 7 000 ménages vulnérables (42 000 personnes) vivant dans des territoires touchés par l'Ebola et en situation d'insécurité alimentaire. Les zones de santé de Mambasa et Mandima dans le territoire de Mambasa sont concernées par ce programme qui s'étale de juillet à décembre 2020. Le but de ce projet est de favoriser l'accès accru à la nourriture et aux infrastructures publiques parmi les ménages les plus vulnérables grâce à des « bons » alimentaires conditionnels et à la réhabilitation des actifs communautaires. Chaque ménage recevra un bon de vivres d'une valeur de 70 dollars américains pendant trois mois. Ce programme prévoit, entre autres, la réhabilitation de 26 km de route de desserte agricole par les bénéficiaires.

CHIFFRES CLES

2 236 508

personnes en phases 3 et 4 d'insécurité alimentaire en Ituri, sur une population estimée à 5 058 661 (Source : IPC 17)

212

cas confirmés de COVID-19 enregistrés dans l'ancienne Province Orientale, dont 55 dans le Haut-Uélé, 30 dans la Tshopo et 127 en Ituri au 9 septembre 2020 (Source : Ministère de la Santé Publique)

115

cas de peste dont 17 décès en Ituri au 30 août 2020 (Source : DPS)

1157

cas de rougeole dont 2 décès enregistrés au 30 août 2020 en Ituri (Source : DPS)

Pour plus d'informations, veuillez contacter :

Gloria Lazic, Cheffe d'antenne OCHA Bunia, lazic@un.org, Tél : +243 995 901 538

Serge le Grand Mabaluka, Reporting assistant OCHA Bunia, mabaluka@un.org, Tél : +243 81 706 13 10

Katy Thiam, Chargée de l'information publique et du plaidoyer a.i OCHA RDC, thiamk@un.org

Toute l'information humanitaire sur la RDC est en ligne sur www.humanitarianresponse.info ; www.unocha.org ; www.reliefweb.int
Suivez-nous sur nos pages [Facebook](#) et [Twitter](#)