



Ce rapport a été produit par OCHA Sud-Kivu en collaboration avec les partenaires humanitaires. Il est publié par OCHA et couvre la période du 16 au 22 janvier.

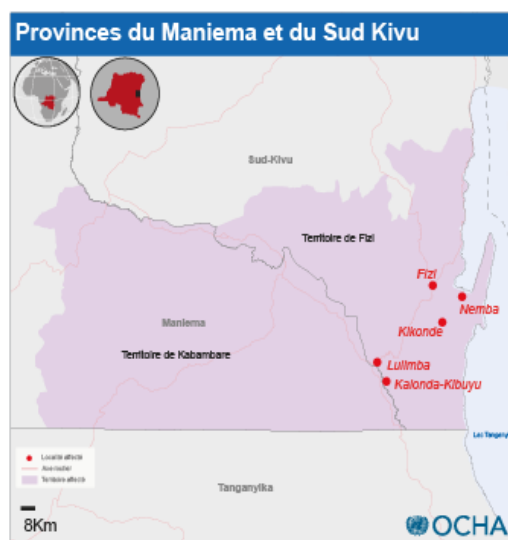
## Faits saillants

- Environ 13 000 déplacés identifiés près de la presqu'île d'Ubwari, en Territoire de Fizi
- Plus de 360 000 enfants du Sud-Kivu ciblés par une nouvelle campagne de vaccination contre la rougeole

## Aperçu de la situation

Des mouvements de population de grande ampleur ont été signalés durant la semaine écoulée à proximité de la presqu'île d'Ubwari, en Territoire de Fizi. Selon les sources sanitaires, les localités de Nemba et de Kikonde, qui comptent respectivement 8 000 et 5 500 habitants, se seraient vidées de leur population en raison des opérations militaires lancées par l'armée congolaise contre les groupes armés depuis le 21 janvier. Deux partenaires humanitaires qui menaient des activités dans le secteur de la santé et de l'eau, hygiène et assainissement ont décidé de les suspendre suite à l'insécurité.

La situation humanitaire est également très inquiétante à la frontière entre le Territoire de Fizi (Sud-Kivu) et celui de Kabambare (Maniema). Plus de 6 000 nouveaux déplacés sont arrivés sur l'axe Misisi-Nyange en provenance des localités situées sur le tronçon Kalonda Kibuyu-Quatre Coins (Territoire de Kabambare). Ils ont fui les affrontements entre l'armée congolaise et des groupes armés qui ont eu lieu le 22 décembre 2017 et le 18 janvier dernier. Conséquence de ces récentes violences, les consultations prévues au centre de santé de Kasanga (Territoire Kabambare) par le personnel d'une ONG internationale n'ont pas pu être entièrement assurées. L'arrêt des activités humanitaires d'autres acteurs est aussi à craindre à cause de la situation sécuritaire instable.



Après une relative accalmie fin décembre dans l'est du Territoire de Shabunda, de nouveaux incidents de protection et des mouvements de population ont été signalés pendant la semaine écoulée. Une incursion d'éléments de groupes armés a été rapportée dans le groupement Baliga dans la nuit du 14 au 15 janvier. Elle a poussé plus de 2 000 personnes à se déplacer, d'après les sources locales, qui ajoutent que les biens de la population ont été pillés. Ces sources dénoncent aussi deux cas de viols, dont les victimes ont été prises en charge au centre de santé de Tchelamanzi.

Les hauts-plateaux de Bijombo, en Territoire d'Uvira, ont à nouveau été frappés par des mouvements de population. Environ 600 personnes se sont déplacées en raison d'un épisode violent dans la nuit du 16 au 17 janvier ; la région est secouée par des tensions intercommunautaires depuis février 2016. Début décembre, des affrontements ont provoqué le déplacement d'environ 5 000 personnes, selon les sources locales. Une mission d'évaluation multisectorielle est organisée dans ces hauts-plateaux par un consortium constitué de six ONG locales du 21 au 26 janvier pour évaluer les conséquences humanitaires liées à ces violences.

Les perspectives concernant la situation humanitaire restent donc sombres dans les deux provinces. En 2018, quelque 1,75 million de personnes auront besoin d'assistance humanitaire au Sud-Kivu, d'après le Plan de réponse humanitaire (PRH) publié le 18 janvier 2018. Parmi ces dernières, les 1,1 million les plus vulnérables seront ciblées pour une aide et une assistance d'urgence. La forte dégradation de la situation a entraîné des changements importants concernant la vulnérabilité des populations du Sud-Kivu. Le tableau est tout aussi inquiétant dans le Maniema, où 630 000 personnes sont dans le besoin pour 2018. Ce nombre a presque doublé

par rapport à fin 2016, où la communauté humanitaire faisait état de 350 000 personnes dans le besoin ([Plan de réponse humanitaire mis à jour pour 2018](#)).

## Besoins et réponses humanitaires



### Santé

L'UNICEF va lancer une campagne de vaccination de rougeole au Sud-Kivu, notamment dans les zones de santé de Kalole, Mulungu, Kitutu et Ibanda ; ces entités ont rapporté un nombre de cas très élevés en 2017. La vaccination se déroulera du 30 janvier au 4 février en faveur de plus de 360 000 enfants âgés de 6 mois à 10 ans. Une campagne similaire a déjà eu lieu en Territoire de Fizi et d'Uvira (zones de santé de Nundu, Fizi, Kimbi-Lulenge, Uvira, Ruzizi et Lemera) du 15 au 26 décembre. Plus de 530 000 enfants de 6 mois à 10 ans ont été vaccinés.

La prise en charge des cas de choléra continue au Sud-Kivu. Plus de 1 000 personnes touchées par cette maladie ont été traitées dans les zones de santé de Kimbi-Lulenge, Uvira, Nundu et Fizi entre début novembre 2017 et la première semaine de 2018 par l'ONG Adventist Development Relief Agency (ADRA), à travers des fonds de l'UNICEF ainsi que du Fonds central d'intervention d'urgence. Durant les deux premières semaines de 2018, 350 cas de choléra ont été rapportés dans la province, dont 122 dans la zone de santé d'Uvira, 65 dans celle de Fizi et 51 dans celle de Minova. En 2017, ces trois zones de santé ont été les plus affectées par l'épidémie de choléra. Au total, plus de 13 000 cas ont été rapportés en 2017 au Sud-Kivu, sur les 55 000 cas enregistrés dans toute la République démocratique du Congo.



### Eau, hygiène et assainissement

En prévention au choléra, Norwegian Church Aid (NCA) et Adventist Development Relief Agency (ADRA) ont installé 97 points de chloration dans les zones de santé d'Uvira, Fizi, Kimbi-Lulenge et Nundu depuis fin octobre. De plus, 2 450 ménages ont vu leur foyer désinfecté. En outre, des bornes fontaines, sources et puits ont été réhabilités ou aménagés à Uvira ainsi que dans les zones de santé de Kimbi-Lulenge et Nundu. Cela permet désormais à environ 32 000 personnes d'avoir accès à une eau de qualité, en quantité suffisante. Il s'agit de projets UNICEF, en partie financés par le Fonds central d'intervention d'urgence.

## Chiffres clés

**7 000 490**

Habitants (dénombrement sanitaire 2016)

**58%**

Taux d'accès à l'eau potable

**1,75 million**

De personnes dans le besoin au Sud-Kivu en 2018 selon le Plan de réponse humanitaire

**56**

Acteurs opérationnels au Sud-Kivu au 30 novembre 2017

**1 700**

Réfugiés burundais installés dans le nouveau site de Mulungwe

#### Pour plus d'informations, veuillez contacter :

**Angélique Rime**, Chargée de l'information publique OCHA Bukavu, [rime@un.org](mailto:rime@un.org), Tél : +243 81 708 09 87

**Yvon Edoumou**, Chargé de l'information publique et du plaidoyer OCHA RDC, [edoumou@un.org](mailto:edoumou@un.org), Tél : +243 97 000 37 50

Toute l'information humanitaire sur la RDC en ligne sur [www.humanitarianresponse.info](http://www.humanitarianresponse.info)