

### POINTS SAILLANTS

- La communauté humanitaire mobilisée pour accompagner le Gouvernement en cas d'urgence.
- 5.82 millions de personnes sont en insécurité alimentaire dont 2,35 millions en situation sévère (IPC février – mai 2017).
- Huit mois après Matthew des personnes affectées vivent encore dans des conditions précaires notamment dans les zones difficiles d'accès.

### CHIFFRES CLES

Nombre de déplacés dans 31 camps du séisme de 2010 (mars 2017)  
Source : DTM

46 691

Cas suspects cumulatifs de choléra :  
Source:MSPP/DELR

5 282

Nombre de décès dus au choléra  
Source : MSPP

69

Population en insécurité alimentaire aigüe modérée (IPC Phase 2) :

3.5 M

Population en Phase de crise (IPC 3)

1.7M

Population en phase d'urgence (IPC 4)

>650,000

Nombre d'enfants souffrant de malnutrition  
Source : UNICEF

143 110

Nombre de retournés de la Rep. Dom. (interviewés)  
Source : OIM

195 967

### FINANCEMENTS

291.5 millions requis (US\$)

19.2% financés à ce jour



Le Président d'Haïti, Jovenel Moïse lors des activités de lancement de la saison cyclonique au Centre d'opérations d'urgence national. Photo : OCHA Haïti

## Au sommaire

Lancement de la saison cyclonique p.1

Sécurité alimentaire p.2

8 mois après l'ouragan Matthew, ...p.4

Bilan du financement humanitaire p.5

## Lancement de la saison cyclonique 2017

### Le Gouvernement Haïtien compte sur l'alerte

Le 1er juin a marqué le début officiel de la saison cyclonique de l'année 2017 en Haïti. Le président de la République, Jovenel Moïse et son Gouvernement, ainsi que des membres du Parlement et des acteurs de la communauté humanitaire ont participé aux activités de lancement de la saison.

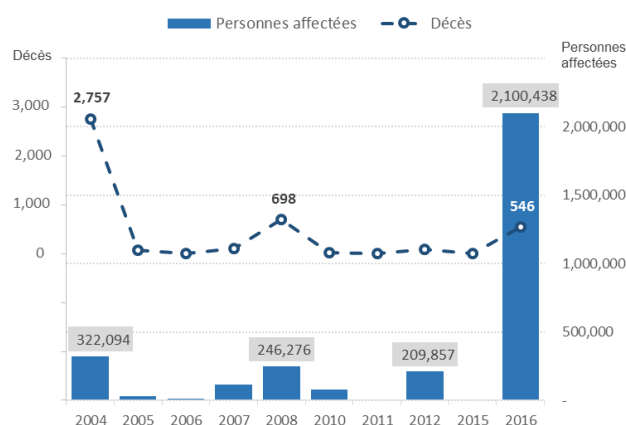
Le Président a appelé les acteurs du Système Nationale de Gestion des Risques et des Désastres (SNGRD) à poursuivre les actions de rassembler leurs connaissances, ressources et stratégies, pour que le pays arrive à minimiser les pertes et les dégâts de toutes sortes lors des événements adverses. Dans son intervention, le Chef de l'Etat a appelé à des efforts conjugués et à la mobilisation de tous les secteurs, en vue de faire face aux multiples vulnérabilités de la population haïtienne, et à la dégradation accélérée de l'environnement.

### Implication des acteurs humanitaires

Cette année, la saison pluvieuse qui a commencé en avril a déjà provoqué au moins sept morts dans les départements de la Grand'Anse et du Nord-Ouest<sup>1</sup> et 15 000 ménages dans le besoin d'assistance humanitaire immédiat au début de mai<sup>2</sup>. Dès le mois de juin, cette saison de pluies devra coïncider avec la saison cyclonique moyenne dans la région pendant cinq mois, une période qui ira jusqu'au 30 novembre 2017 et au cours de laquelle les manifestations des phénomènes hydrométéorologiques sont les plus redoutables.

Selon l'Administration nationale océanique et atmosphérique, il y a une probabilité de 70% de 11 à 17 tempêtes nommées, dont 5 à 9 pourraient devenir des ouragans, parmi lesquels 2 à 4 ouragans majeurs (de catégorie 3, 4 ou 5)<sup>3</sup>. Au cours des quinze dernières années, le pays a fait face à des ouragans qui ont provoqué des pertes majeures en vies humaines, rendu de nombreuses personnes vulnérables et causé des pertes de biens et

Fig1. Bilan des cyclones en Haïti au cours des dernières années. (2004 – 2016)



Source: EM-DAT: The Emergency Events Database

<sup>1</sup> Haïti : Rapport de situation #2 Pluies du 15 au 17 mai 2017

<sup>2</sup> [https://www.humanitarianresponse.info/system/files/documents/files/ocha\\_rapport\\_de\\_situation\\_2\\_inondations\\_dans\\_le\\_sud\\_01\\_mai\\_2017.pdf](https://www.humanitarianresponse.info/system/files/documents/files/ocha_rapport_de_situation_2_inondations_dans_le_sud_01_mai_2017.pdf)

<sup>3</sup> <http://www.noaa.gov/media-release/above-normal-atlantic-hurricane-season-is-most-likely-year>

« Je serai à vos côtés, ainsi que tout le Gouvernement, pour vous accompagner pendant cette période préoccupante. J'espère fermement à la fin de la saison cyclonique, pouvoir nous féliciter d'avoir au maximum, limité les dégâts en cas d'évènement hydrométéorologique majeur » promet le Président d'Haïti

d'infrastructures. En 2016, l'ouragan Matthew a fait plus de 540 morts et a affecté plus de 2 millions de personnes.

Les agences humanitaires appuient le Gouvernement et les autorités locales à travers les structures décentralisées. Pour préparer la saison cyclonique, elles mobilisent et repositionnent les stocks de contingence. . Quand la menace est imminente, le Gouvernement haïtien active les Centres d'opérations d'urgence national (COUN) et départementaux (COUD) pour centraliser les informations et coordonner les évaluations rapides des besoins et les réponses avec la communauté humanitaire.

Lors du lancement de la saison cyclonique, le Coordonnateur humanitaire ad intérim a renouvelé l'engagement de la communauté humanitaire à accompagner le Gouvernement en cas de crise dans la limite de ses capacités et des ressources disponibles. Il a réitéré la volonté de la communauté humanitaire – avec l'appui d'OCHA – de soutenir les mécanismes de coordination, tant au niveau national que local, afin d'éviter les duplications et de mieux servir les populations affectées et les plus exposées. En plus, lors de la visite du Directeur de la Protection Civile haïtienne (DPC) à la Commission Nationale d'Urgence de la République Dominicaine, les deux entités se sont engagées à développer un plan de réponse conjointe avec l'appui d'OCHA et d'autres partenaires internationaux dans le cas d'un éventuel désastre naturel sur l'île.

## Sécurité alimentaire : 2,35 millions de personnes en insécurité alimentaire aigue sévère

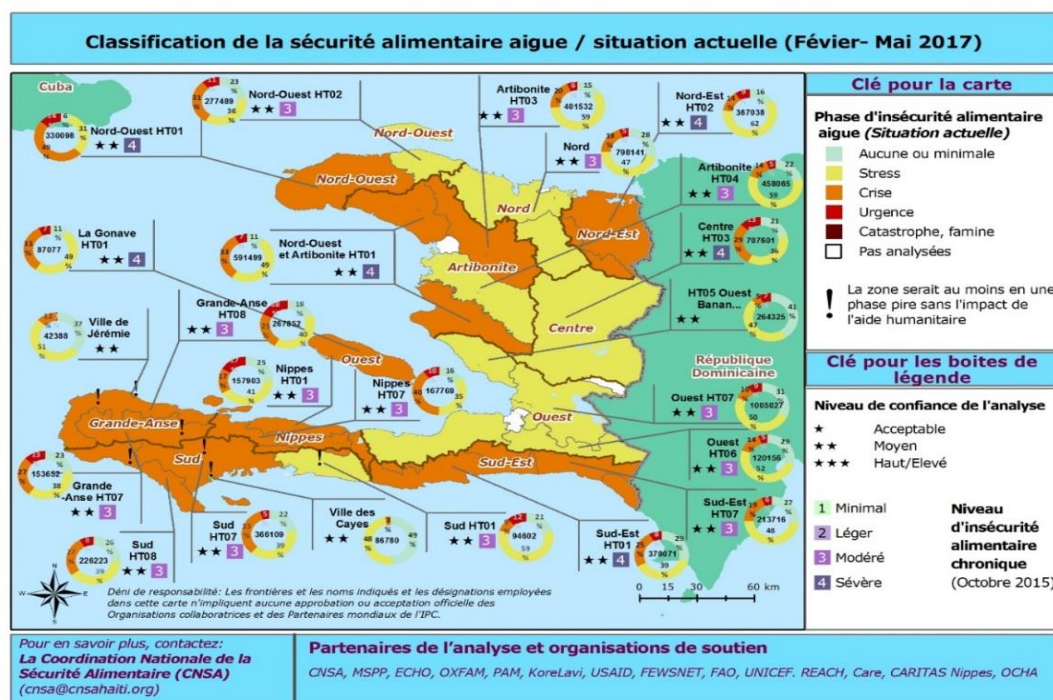
L'analyse IPC (Classification Intégrée de la Sécurité Alimentaire) de février à mai 2017 a révélé qu'environ 5,82 millions de personnes sont en insécurité alimentaire. De ce nombre 2,35 millions sont en insécurité alimentaire aigue sévère<sup>4</sup>, parmi lesquelles 1,7 millions de personnes ont été classifiées en Phase de crise (IPC 3) et plus de 650,000 personnes ont été classifiées en Phase d'urgence (IPC 4). D'après le cadre analytique IPC, cette Phase d'urgence correspond à une perte extrême des avoirs relatifs aux moyens d'existence qui entraîne des déficits de consommation alimentaire à court terme avec risque de malnutrition aigüe très élevée ou une mortalité excessive<sup>5</sup>.

Les départements les plus affectés par l'ouragan Matthew (Nippes, Grand'Anse, Sud) sont classifiés en Phase 3 (crise) : avec 42%, 39% et 32% de la population affectée (niveaux 3, 4 ou 5) respectivement. En plus, le Sud-Est et le Haut Artibonite qui ont fait face à deux années consécutives de sécheresse se trouvent classés également en Phase 3. Malgré l'aide d'urgence déjà fournie, une dégradation de la situation humanitaire a été constatée au début du 2ème trimestre de 2017, qui se traduit par une décapitalisation très importante des ménages et un accès très limité aux vivres, l'incapacité des ménages à produire et à générer un revenu principalement dans les zones isolées.

Pour pallier à la situation, les ménages optent pour des mesures de mitigation négatives, entre autres l'augmentation de la production de charbon qui est néfaste pour un environnement suffisamment dégradé, le placement d'enfants dans des familles d'accueil ; familiales ou non, la migration vers les villes, la vente des biens essentiels non-alimentaires, la non-scolarisation/déscolarisation des enfants, la diminution du nombre de repas par jour.

<sup>4</sup> Haïti : Rapport IPC valable pour la période de Février-Mai 2017

<sup>5</sup> <http://www.cnsa509.org/>: Bulletin # 16: Panier alimentaire et conditions de sécurité alimentaire



## Le secteur sécurité alimentaire reste sous-financé

Depuis octobre 2016, et dans le cadre de la réponse humanitaire aux besoins multisectoriels créés par le passage de l'ouragan Matthew, le secteur sécurité alimentaire a apporté une assistance alimentaire à plus de 950 000 personnes dans les départements de la Grand'Anse, du Sud, du Sud-Est, du Nord-Ouest, de l'Ouest et des Nippes. La réponse d'urgence a été mise en place sous forme de distribution de vivres et de transferts monétaires pour des ménages plus touchés par l'ouragan. Elle a inclus aussi des activités de relèvement axées sur le soutien au secteur agricole, telles que des distributions de semences, des distributions d'outils agricoles et des activités de transfert d'argent liquide contre travail. Le secteur a priorisé les départements les plus touchés par l'ouragan Matthew (Grand'Anse et Sud principalement). Les autres, comme le Nord-Ouest, ne sont pas assez couverts. Le manque de financement limite à la fois la couverture géographique et réduit l'impact des actions de relèvement par rapport à l'ampleur des besoins<sup>6</sup>.

De plus, les fortes pluies qui se sont abattues sur le pays en mai ont causé des dégâts dans les départements de la Grand Anse, des Nippes, du Sud, du Sud-Est, du Nord-Ouest et de l'Ouest. Dans les départements du Sud et la Grand'Anse, les cultures de haricot, représentant le tiers des superficies cultivées, ont été endommagées. Le rendement pourrait être réduit de moitié dans certaines parties du Sud et la plupart de la Grand'Anse en raison de l'excès d'humidité et des inondations localisées. Alors que les effets des pluies qui se sont abattues entre avril et mai n'avaient pas été pris en compte comme facteurs défavorables lors de l'élaboration des scénarios qui ont conduit à une projection de la situation d'insécurité alimentaire pour la période de Juin à Septembre, les scénarios identifiés avaient par contre prévu des pluies plus faibles que la moyenne à des moments critiques des cultures entre juillet et septembre.

L'aide humanitaire en cours et les éventuelles récoltes attendues à partir du mois de juin, pourraient favoriser une amélioration de la disponibilité alimentaire locale au niveau des différents départements. Toutefois, cette amélioration ne suffira pas pour induire un

<sup>6</sup> Haïti : Bilan de sept mois de réponse à l'ouragan Matthew (Octobre-Avril 2017)

« Si, pour la période juin/septembre 2017, ces zones resteraient encore dans la Phase 3, c'est grâce aux effets de l'aide humanitaire d'urgence » précise la Coordination Nationale de la Sécurité Alimentaire (CNSA)

changement de la situation dans certaines zones, notamment dans le bas Nord-Ouest, La Gonâve, l'Artibonite, et la Grand'Anse en raison de la forte décapitalisation des ménages. Sans une assistance alimentaire, les populations plus vulnérables de ces départements se trouveraient probablement dans une situation plus critique. A l'heure actuelle, le secteur sécurité alimentaire reste sous-financé alors que les besoins humanitaires risquent de s'accroître avec la saison cyclonique en cours. Des financements supplémentaires doivent être mobilisés en vue de continuer à répondre de façon efficace aux besoins alimentaires des 2,35 millions de personnes affectées.

## 8 mois après l'ouragan Matthew, ...

L'ouragan Matthew, qui a violemment frappé Haïti le 4 octobre 2016 a généré la plus importante crise humanitaire dans le pays depuis le séisme de 2010. En plus des 546 pertes en vies humaines enregistrées, l'ouragan a causé des dégâts de l'ordre de 2,778 milliards de dollars US selon l'évaluation des besoins post-catastrophe<sup>7</sup>. Des 2,1 millions de personnes qui ont été affectées par le cyclone, 1,4 million avaient été estimées en besoin d'assistance humanitaire.

Les effets de l'ouragan ont été considérables, en particulier dans les secteurs du logement et de la sécurité alimentaire. Un total de 236 882 logements a été affecté par l'ouragan Matthew dont 44%, ont été détruits et 42% fortement endommagés. Environ 428 000 exploitants agricoles ont été décapitalisés et des infrastructures de production de base ont été sévèrement affectées.

### La réponse humanitaire

Après le passage de l'ouragan Matthew et l'appel à l'aide humanitaire d'urgence, la communauté humanitaire a mis en place l'action de réponse d'urgence en étroite coordination avec le Gouvernement d'Haïti. Les acteurs sont intervenus dans les secteurs des abris d'urgence et biens non alimentaires essentiels, la sécurité alimentaire, la nutrition et l'agriculture d'urgence, la santé,

la protection, y compris la protection de l'enfance et la protection contre les violences basées sur le genre, l'eau, l'assainissement et l'hygiène, l'éducation, le relèvement rapide, la logistique et les télécommunications d'urgence. Les acteurs humanitaires ont ciblé 750 000 personnes, nombre augmenté par la suite à 806 000 individus en ce qui concerne l'aide alimentaire d'urgence. Un bilan de l'aide apportée au cours des sept mois suivant l'ouragan est disponible [ici](#)<sup>8</sup>.

### Persistance des besoins humanitaires

En dépit de l'assistance humanitaire déjà apportée dans tous les secteurs, des personnes affectées continuent de vivre dans des conditions précaires particulièrement dans les zones difficiles d'accès, d'autant plus qu'elles étaient extrêmement vulnérables avant l'ouragan et ont une très faible résilience pour faire face aux conséquences d'un tel



La distribution de l'aide alimentaire par voie maritime à des zones difficiles à atteindre dans la commune de Tiburon dans le département de Sud à la réponse à l'ouragan Matthew Photo : PAM

<sup>7</sup> Haïti : Évaluation des besoins post catastrophe pour le cyclone Matthew (PDNA), 6 février 2017

<sup>8</sup> <https://www.humanitarianresponse.info/en/operations/haiti/document/haiti-ouragan-matthew-bilan-de-sept-mois-de-r%C3%A9ponse-%C3%A0-l%E2%80%99ouragan-matthew-0>

désastre. Sur plus de 56 127 bâtiments qui ont été évalués dans les départements du Sud et de la Grand'Anse, 19,914 étaient estimés dans un état critique. L'analyse IPC projetée pour la période de juin à septembre 2017 révèle qu'au niveau des départements affectés par l'ouragan Matthew, l'accès des ménages à la nourriture restera un facteur limitant majeur à l'amélioration de la situation. Dans le domaine de la nutrition, environ 3 500 enfants souffrant de malnutrition attendent encore l'assistance. Dans les départements du Sud et de la Grand'Anse, plus d'une vingtaine d'institutions sanitaires qui ont été moyennement ou profondément affectés par l'ouragan ne sont pas encore réhabilités<sup>9</sup>. Sans assistance pour le relèvement, les populations affectées et non accompagnées risquent de basculer dans une situation humanitaire plus grave que l'actuel contexte post Matthew.

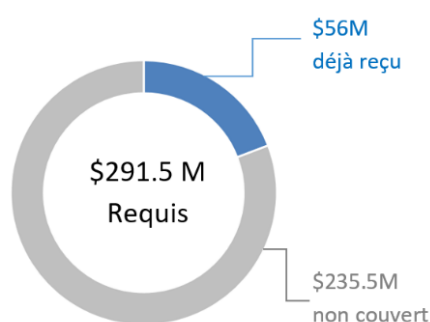
## Financements humanitaires

Le Plan de Réponse Humanitaire (HRP) d'Haïti pour les années 2017 et 2018 lancé en février 2017 traduit une réponse cohérente et coordonnée aux multiples défis humanitaires qui ont ou continuent à fragiliser le pays tels que les conséquences de l'Ouragan Matthew, la persistance du choléra, l'aggravation de l'insécurité alimentaire et la question migratoire binationale. À cela, il faut ajouter la vulnérabilité accrue du pays aux catastrophes naturelles, ainsi que la présence, encore, d'environ 46 691 personnes dans 31 camps de déplacés internes suite au séisme de 2010.

Le HRP requiert 291,5 millions de dollars américains pour assister 2,4 millions de personnes avec des besoins critiques dans les différents départements du pays, y compris les 1,4 millions de personnes affectées par l'ouragan Matthew. A ce jour, les contributions s'élèvent à 56 millions de dollars américains, soit 19.2%. A ces contributions s'ajoute un montant de 33,9 millions de dollars américains US pour des activités en dehors du HRP. Le Plan de Réponse Humanitaire (HRP) d'Haïti et les projets y relatifs peuvent être consultés en ligne en suivant les liens : [HRP Haïti \(2017-2018\)](#) et [Projets sur OPS et FTS](#).

Malgré les efforts des bailleurs de fonds pour accompagner le Gouvernement et les acteurs humanitaires à assister les personnes affectées, d'énormes besoins humanitaires restent non couverts dans tous les secteurs. Afin de pouvoir continuer à apporter l'assistance humanitaire et l'aide aux relèvements requis aux populations les plus nécessiteuses, les agences humanitaires nécessitent un soutien financier ou matériel supplémentaire de la part des bailleurs.

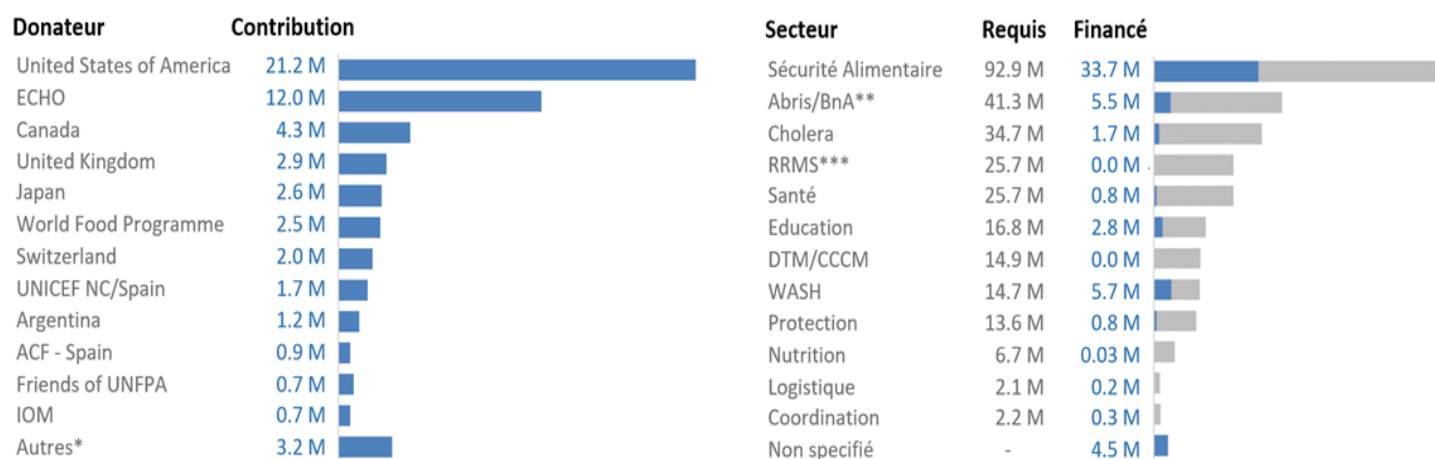
Fig. 2 : Contributions totales



Source : FTS

<sup>9</sup> Évaluation multisectorielle des besoins - 2ème étape - Avril / Mai 2017 - Départements Grand'Anse et Sud, Haïti - REACH

Fig. 3 : Contributions totales par donateurs et secteurs dans le cadre du HRP 2017-2018 (en dollar US)



\*UNICEF National Committee/Germany, World Vision Australia, World Vision Taiwan, Privé (individus & organizations), Germany, Spain, US Fund for UNICEF, Sweden, UNICEF National Committee/France, Finland, UNICEF National Committee/Korea (Republic), UNICEF National Committee/Canada, UNICEF National Committee/United Kingdom, UNICEF National Committee/Norway, Peru, Non spécifié

\*\*Abris et Biens non Alimentaires      \*\*\*Relèvement Rapide et Moyens de Subsistance

Source : FTS

Pour plus d'informations, veuillez contacter :

**Enzo di Taranto**, Chef de bureau, [ditaranto@un.org](mailto:ditaranto@un.org), (509) 3702 1958

**Vedaste Kalima**, Chef de bureau adjoint, [vedaste@un.org](mailto:vedaste@un.org) (509) 3702 1759

**Peleg Charles**, Chargé de l'information publique, [peleg.charles@un.org](mailto:peleg.charles@un.org), (509) 3702 5176

Les bulletins humanitaires d'OCHA sont disponibles sur <http://haïti.humanitarianresponse.info/> | [www.unocha.org](http://www.unocha.org) | [www.reliefweb.int](http://www.reliefweb.int)

Rejoignez OCHA Haïti sur les médias sociaux : [@OCHAHaiti](https://twitter.com/OCHAHaiti) | [OCHAHaiti](https://www.facebook.com/OCHAHaiti)