



Ce rapport a été produit par OCHA Nord-Kivu en collaboration avec les partenaires humanitaires. Il est publié par OCHA et couvre la période du 12 au 19 février 2018.

## Faits saillants

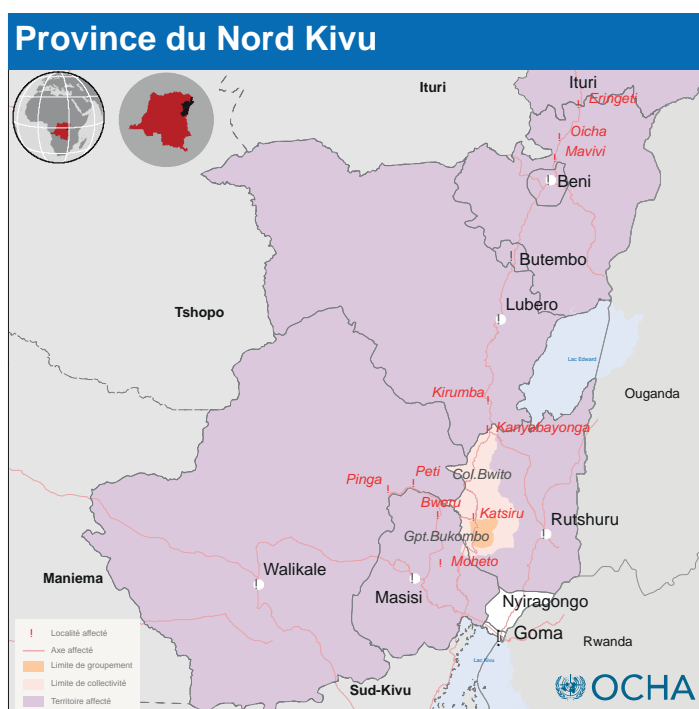
- 12 000 déplacés recensés dans le Territoire de Beni suite aux incursions des groupes armés
- 20 000 personnes assisté en articles ménagers à Mpeti

## Aperçu de la situation

Les conséquences humanitaires des incursions menées durant la première semaine de février par les groupes armés dans la zone d'Oicha, dans le Territoire de Beni, deviennent de plus en plus visibles : plus de 2 200 personnes déplacées ont été signalées à Oicha, alors que près de 900 personnes se sont réfugiées à Mavivi, s'ajoutant à environ 1 500 autres déplacés qui s'y trouvent depuis fin janvier. Au 14 février 2018, plus de 12 000 personnes déplacées ont été recensées dans la Zone de Santé d'Oicha.

Suite au pillage, le 2 février 2018, du centre de santé de Kithevya, appuyé par l'ONG internationale Medair, plus de 4 300 personnes qui bénéficiaient des soins de services se retrouvent aussi parmi les déplacés d'Oicha, Mavivi et d'autres localités voisines. Par ailleurs, un gap de réponse humanitaire se présente au nord du Territoire de Beni ; par manque de capacités, aucun acteur humanitaire n'a pas encore pu atteindre ces localités pour répondre aux besoins urgents en articles ménagers essentiels et vivres.

Toutefois, d'autres mouvements de population ont aussi été signalés dans le reste de la Province. Dans le Territoire de Masisi, de nouveaux déplacés ont été reçus dans des familles d'accueil. Le 13 février 2018, 3 000 personnes ont été signalées à Muheto et 1 750 autres à Kiyave. Dans le Territoire de Rutshuru des sources locales signalent l'arrivée à Katsiru, à l'ouest de Rutshuru, d'environ 2 500 déplacés le 15 février 2018, suite aux affrontements opposant les groupes armés à l'armée congolaise.



Source : OCHA et Partenaires  
Les frontières et les noms indiqués et les désignations employées sur cette carte n'impliquent pas reconnaissance ou acceptation officielle par l'Organisation des Nations Unies.  
Carte créée le 20 février 2018

## Besoins et réponse humanitaires



### Eau, Hygiène et Assainissement

Dans le cadre du consortium Réponse Rapide aux Mouvements de Population (RRMP), depuis le 6 février, l'ONG Solidarités International, mène une intervention en eau, hygiène et assainissement sur l'axe Kirumba-Kanyabayonga. Cette intervention va bénéficier à près de 19 000 déplacés ayant trouvé refuge dans les agglomérations de Kanyabayonga et Kirumba entre le 26 décembre 2017 et le 4 janvier 2018, suite aux affrontements entre FARDC et groupes armés. Solidarités International réalise, entre autres, le renforcement des

capacités locales avec la formation des relais communautaires et sensibilisateurs, la mise en place des commissions de gestion des plaintes et la formation de la main d'œuvre locale afin de réaliser des travaux d'eau et d'assainissement. L'organisation appuie, en plus, la mise en place des points de chloration pré-aménagement des sources.



## Multisectoriel

Le consortium Réponse Rapide aux Mouvements de Population (RRMP) a lancé, le 15 février 2018, des foires en articles ménagers essentiels à Mpeti, au nord-est de Walikale, au profit des ménages déplacés vulnérables qui avaient fui les affrontements entre groupes armés en décembre 2017. Environ 20 000 personnes vont bénéficier de l'assistance. Dans le cadre du consortium, le Conseil danois pour les réfugiés intervient dans l'éducation, en ciblant 24 écoles, pour réinsérer plus de 3 000 élèves, former environ 260 enseignants et bénévoles ainsi que réhabiliter six salles de classe.



## Sécurité Alimentaire

Dans le cadre de son projet conjoint de réhabilitation des routes de désertes agricoles et de d'appui à la sécurité alimentaire, l'ONG Agro action allemande vient de finaliser la construction du pont de la rivière Mweso. Le projet, qui a débuté en juin 2015 et s'achèvera en décembre 2019, inclue des distributions de semence, des formations aux techniques agricoles et des activités de travail contre rémunération (« cash for work ») pour la réhabilitation de la route. Près de 17 000 personnes (déplacés, retournés, familles d'accueil) bénéficient du projet.

## Chiffres clés

**8 300 000**

Habitants  
(Données SNIS  
2016)

**1 367 900**

Déplacés internes au  
25 janvier 2018  
(CMP)

**164 303**

Réfugiés au 31  
décembre 2017  
(UNHCR)

**1 246**

Cas de choléra à la  
5ème semaine  
épidémiologique  
2018 (Ministère de  
la sante)

**17 770**

Incidents de  
protection au 31  
décembre 2017  
(UNHCR)

**650 908**

Personnes en  
insécurité  
alimentaire  
(IPC 15)

### Pour plus d'informations, veuillez contacter :

**Tobias Schuldt**, Chef de sous-bureau OCHA Nord-Kivu, [schuldt@un.org](mailto:schuldt@un.org) Tél : +243 817 06 1207 | +243 970 00 3766

**Tommaso Ripani**, Chargé de l'information publique OCHA Goma, [ripani@un.org](mailto:ripani@un.org), Tél : +243 81 708 16 89

**Yvon Edoumou**, Chargé de l'information publique et du plaidoyer OCHA RDC, [edoumou@un.org](mailto:edoumou@un.org), Tél : +243 97 000 37 50

Toute l'information humanitaire sur la RDC est en ligne sur [www.humanitarianresponse.info](http://www.humanitarianresponse.info)