

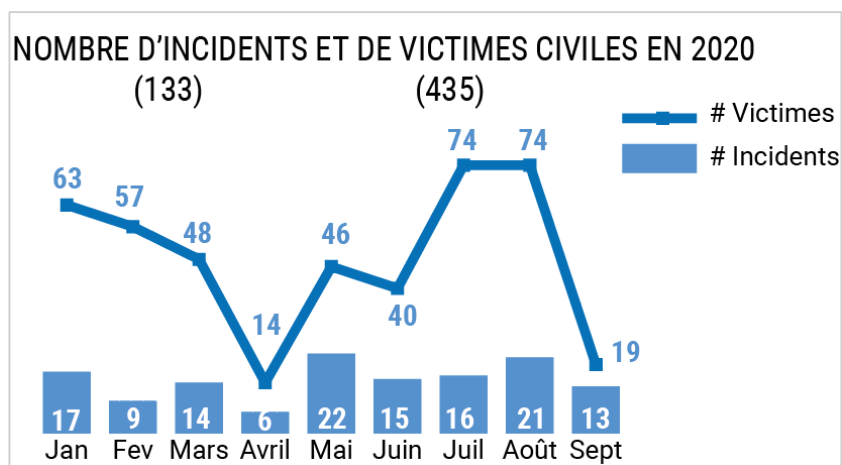
Ce rapport est produit par OCHA Niger en collaboration avec les partenaires humanitaires. Il couvre la période du 1^{er} au 30 Septembre 2020.

FAITS SAILLANTS

- Le nombre de victimes liées aux activités des groupes armés non étatiques est en baisse comparé au mois précédent.
- Les mouvements des populations à travers la région ont connu un ralentissement au cours du mois de septembre 2020.
- La Direction Régionale de l'Etat Civil a publié les chiffres globaux des déplacés au titre de la région de Diffa.
- Note verbale du Ministre des affaires étrangères relative à la question d'escorte a eu un impact sur la situation d'accès humanitaire avec la suspension des missions pour les agences des Nations Unies.

Situation sécuritaire

La situation sécuritaire globale au cours du mois de septembre a été calme dans l'ensemble au niveau de la région. Une réduction sensible a été enregistrée aussi bien en termes de nombre d'incidents que de victimes (personnes enlevées ou tuées). Au total on dénombre 17 personnes enlevées contre 55 au mois d'août et une personne civile tuée contre 8 en Août. Pour la première fois, une ambulance a été enlevée au niveau de la région. D'autre part, les engins explosifs improvisés continuent à faire des victimes au niveau de la région avec un militaire tué et un autre blessé lorsqu'un véhicule des FAN a sauté sur un IED sur le tronçon Bosso-Baroua.



Diffa : Nombre d'incidents et de victimes civiles de janvier à septembre 2020

126k

Personnes réfugiées

102k

Personnes déplacées internes

34k

Personnes retournées

13

Incidents de sécurité *

Source : DREC du 30 septembre 2020

*Source : UNDSS, Incidents de sécurité liés aux groupes armés non-étatiques, aux conflits intercommunautaires et aux catastrophes.

Situation humanitaire

La situation humanitaire se caractérise par une conjugaison des besoins liés aux nouveaux déplacements et aux inondations. Une évaluation des besoins des nouveaux déplacés a été conduite les 2 et 3 septembre 2020. Cette évaluation a concerné 4 sites parmi les plus importants en nombre de déplacés, à savoir Boulanguou Yaskou (Diffa), Digargo (Diffa), Djori koulo (Diffa) et Chénal-Mainé¹ (Mainé-Soroa).

L'évaluation a révélé entre autres des besoins importants dans pratiquement tous les secteurs et particulièrement dans le secteur des abris et biens non alimentaires.

Mouvement de population

Les mouvements des populations au cours du mois de septembre ont été relativement timides contrairement à la tendance observée depuis le mois de Mai 2020.

La Direction régionale de l'état civil (DREC) a publié les nouveaux chiffres de déplacés au 30 septembre 2020 pour la région de Diffa. Ces nouveaux chiffres révèlent qu'il n'y a pas de changements majeurs intervenus depuis la publication d'Avril 2020. En effet, les chiffres globaux passent de 73 378 ménages soit 265 617 personnes en Avril 2020 à **73 316 ménages de 265 696 personnes en septembre 2020**, soit une augmentation de 0.03% en nombre de personnes. La région de Diffa compte, selon la dernière publication (signée le 30/09/2020) **265 696 personnes** réparties entre **126 543 réfugiés, 102 726 IDPs, 34 324 retournés et 2 103 demandeurs d'asile** contre 265 617 personnes en avril 2020 réparties entre 126 492 réfugiés, 34 300 retournés, 102 726 IDPs et 2 099 demandeurs d'asile.

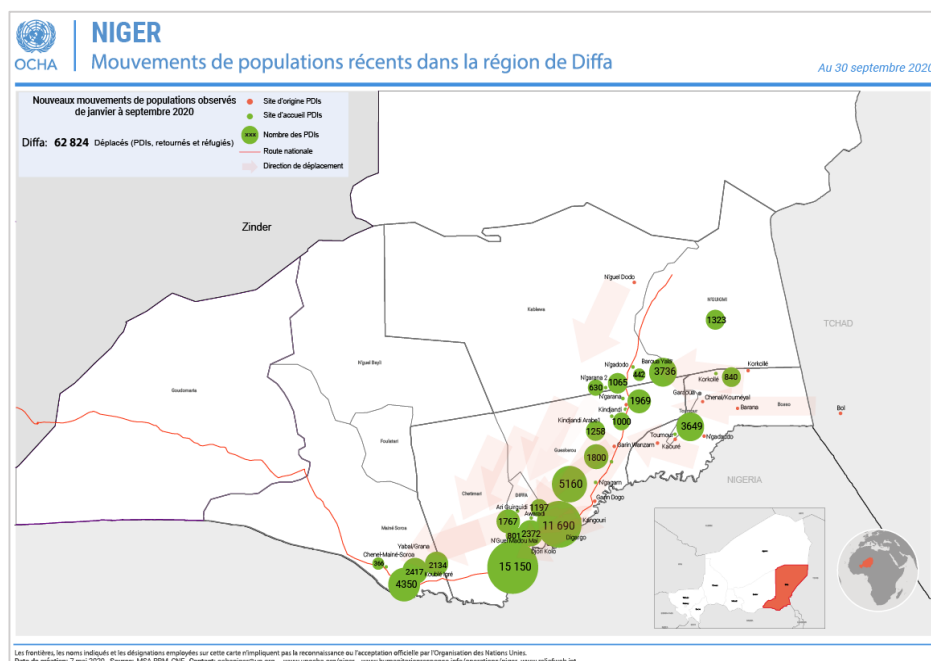
On constate que la vague de déplacements internes enregistrés depuis le mois de mai n'a pas eu d'impact sur les chiffres des déplacés internes qui sont restés inchangés. Selon la DREC, cela se justifie par le fait que la totalité des mouvements des populations qui ont été enregistrés et recensés par les équipes de la Commission Nationale d'Eligibilité au statut de réfugié (CNE) et les partenaires humanitaires sont des mouvements secondaires. De même, à l'instar des précédentes publications, les chiffres sont donnés par centre de recensement, ce qui n'est pas de nature à faciliter la maîtrise des besoins sur les sites et permettre de tenir compte des augmentations ou des diminutions des populations pour le besoin de planification.

On constate que la vague de déplacements internes enregistrés depuis le mois de mai n'a pas eu d'impact sur les chiffres des déplacés internes qui sont restés inchangés. Selon la DREC, cela se justifie par le fait que la totalité des mouvements des populations qui ont été enregistrés et recensés par les équipes de la Commission Nationale d'Eligibilité au statut de réfugié (CNE) et les partenaires humanitaires sont des mouvements secondaires. De même, à l'instar des précédentes publications, les chiffres sont donnés par centre de recensement, ce qui n'est pas de nature à faciliter la maîtrise des besoins sur les sites et permettre de tenir compte des augmentations ou des diminutions des populations pour le besoin de planification.

Inondations :

Les fortes pluies enregistrées dans la région depuis le début de la saison hivernale ont occasionné des dégâts matériels et plusieurs ménages sinistrés. A la date du 28/09/2020, on dénombrait 2 126 ménages sinistrés pour une population de 15 680 personnes. En termes de dégâts matériels, on note entre autres 1 922 maisons et 09 classes effondrées, deux (2) pertes en vie humaine.

Les réponses de l'Etat et des partenaires au 28 Septembre 2020 comprennent :



¹ Entendre par Chenal-Mainé le site spontané situé dans la commune de Maine-Soroa et qui abrite des déplacés venus de Chenal dans la commune de Toumour.

- ✓ 300 kits NFI distribués par Save the Children aux sinistrés de la ville de Diffa.
- ✓ 89 kits NFI distribués par le Ministère de l'Action Humanitaire et de gestion des catastrophes pour les sinistrés de la ville de Diffa.
- ✓ 400 kits abris distribués par l'OIM.
- ✓ 336 kits NFI distribués par IRC aux sinistrés de Dassa (Chétimari), Mainé Soroa et Abadjadjiri.
- ✓ 15,4 tonnes de vivres distribués par l'Etat aux sinistrés des villes de Diffa, Bosso et Dassa (Chétimari).

En termes de besoins non couverts, on note : 833 kits NFI, 1 726 kits abris et environ 93,2 tonnes de vivres à rechercher.



NIGER

Diffa - Situation humanitaire: Réponses aux inondations

Au 28 septembre 2020

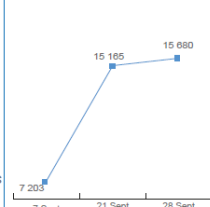


Depuis le début de la saison pluvieuse, les fortes précipitations pluviométriques enregistrées dans la région de Diffa ont causé d'importants dégâts matériels avec 2 126 ménages de 15 680 personnes sinistrées notamment dans les villes des communes de Diffa, Bosso, N'guigmi et N'Gourti. De même, les villages de Koori, Abadjadjiri et Zaramidi, dans la commune de Mainé Soroa et le village de Dassa dans la commune de Chétimari, ont été particulièrement touchés par les inondations résultant de ces précipitations. L'Etat et quelques partenaires humanitaires ont apporté des réponses aux ménages sinistrés notamment en Biens Non Alimentaires (NFIs), en Abris et en vivres (riz). Cependant, la capacité des réponses reste limitée eu égard aux besoins importants des ménages sinistrés ; 833 kits NFIs, 1 726 kits Abris et 93 200 kg de vivres constituent les gaps à couvrir incessamment. A noter que la région n'est pas à l'abri d'autres inondations comme conséquence de la crue de la Komadougou Yobé qui intervient généralement entre les mois d'octobre et novembre. en effet, la cote relevée à la station météorologique de Bagara à la date du 28

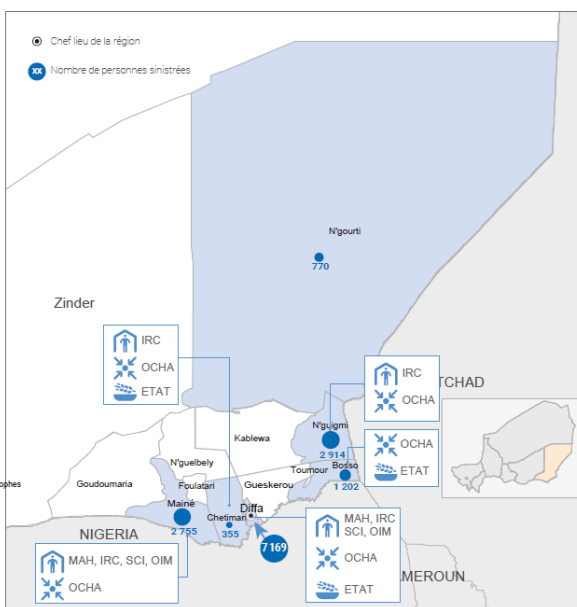
IMPACTS DES INONDATIONS



TENDANCE DES PERSONNES SINISTREES



PERSONNES SINISTREES PAR COMMUNE



REPONSES PAR SECTEUR

Coordination

- Réunion du comité régional de gestion des inondation
- Evaluation des besoins et coordination de la réponse

Sécurité alimentaire

- 15 400 Kg de vivres ont été distribués par l'Etat aux ménages sinistrés des communes de Diffa, Chétimari et Bosso

GAPS

Abris/BNA

- 833 kits NFI (BNA: Biens Non Alimentaires)
- 1 726 kits Abris

Abris/BNA

- 1 225 kits NFI (BNA: Biens Non Alimentaires)
- 400 kits Abris distribués dont 353 à Diffa ville et 47 à Mainé Soroa ville

Sécurité alimentaire

- 93 200 Kg de vivres sont à couvrir afin de répondre aux besoins en vivres, des ménages sinistrés, dans les départements de Diffa, Mainé Soroa, N'Guigmi et N'Gourti.

ORGANISATIONS AYANT CONTRIBUE A LA REPOSE

04

Acteurs humanitaires:
MAH/GCT (Etat), OIM, IRC et SCI2

1 Ministère de l'Action Humanitaire et de la Gestion des Catastrophes
2 Save the Children International

Les frontières, les noms indiqués et les désignations employées sur cette carte n'impliquent pas la reconnaissance ou l'acceptation officielle par l'Organisation des Nations Unies.

Date de création: 2 octobre 2020 Source: MAH/GCT Contact: ochaniger@un.org www.unocha.org/niger www.humanitarianresponse.info/operations/niger www.reliefweb.int

Accès



La question des escortes résultant de la note verbale du Ministre des affaires étrangères a fortement impacté sur les activités des agences des Nations Unies qui ont dû suspendre leurs activités en attendant d'avoir plus de clarification des hautes autorités par rapport à cette note verbale. Toutefois, les ONGs Internationales ont continué leurs activités sur le terrain sans aucun obstacle.

Ainsi, selon les chronogrammes de missions soumis, en moyenne 509 missions sur le terrain (de 24 acteurs humanitaires) ont été facilitées durant le mois de septembre contre 410 missions (de 22 acteurs humanitaires) en Août 2020.

A cette situation s'ajoutent les contraintes ordinaires liées à l'insécurité notamment dans la zone de Bosso avec un engin explosif improvisé qui a explosé au passage d'un véhicule militaire.

ANALYSE SECTORIELLE ET REPONSE DES ACTEURS

Protection

Réponses :

- Sensibilisations sur les violences basées sur le genre, prise en charge des femmes victimes de violences avec des kits AGR (Activités génératrices de revenus) et des kits alimentaires.
- Sensibilisation sur les dangers liés à la pandémie de la COVID-19 : Comment se prémunir, appliquer les mesures barrières.
- Gestion des cas des enfants non accompagnés (ENA), enfants séparés (ES) et autres enfants à risque : 2 700 personnes touchées par les sensibilisations sur les thématiques de Protection (protection de l'enfant, VBG, prévention de la COVID-19) dont 611 hommes, 1 019 femmes ; 481 garçons et 589 filles.
- Appui aux Familles d'accueil des ENA/ES et autres enfants à risque : 25 familles d'accueil ayant des enfants ont reçu un renforcement de capacité et ont été appuyées en kit alimentaire pour une meilleure prise en charge des enfants.
- Activités de prise en charge psychosociale : 212 personnes ont été touchées par les activités de counseling individuel et de groupe de parole.
- COVID 19 : Dotation des Districts de Goudoumaria, Mainé Soroa et N'guigmi en kits EPI et kits EPC pour 30 Centres de Santé intégré (CSI) : Dispositifs de lavage des mains (DLM), poubelles, savon, gel, combinaison lunettes, charlotte, masques chirurgicaux, masques artisanaux, fiches de sensibilisation; des équipes mobiles ont été mises en place au niveau de 3 Districts pour la supervision des activités terrains; 86 relais communautaires dont 35 à Goudoumaria, 35 à Mainé Soroa et 16 à N'Guigmi, ont été formés sur la sensibilisation et la détection précoce des cas au niveau de 3 Districts; 06 agents additionnels ont été identifiés au niveau des 3 Districts dont 2 par District.
- Assistance alimentaire : Distribution des vivres à 1 650 ménages très pauvres et 570 ménages ayant fait des mouvements suites à des chocs.
- Distribution de CSB++ à 998 enfants de 6 à 23 mois issus des ménages très pauvres.
- Distribution de 13 kits de protection individuel au profit des personnes à besoin spécifique (PBS) sur le site de N'gadodo, commune de Kablewa.
- Distribution de 43 kits API au profit des PBS du site de N'gagala peul.
- Distribution de 10 kits API au profit des PBS du site de Laguémi.
- Renforcement des capacités des communautés sur l'accueil des déplacés à la frontière.
- 22 kit DPAE, 17 de cartons de savon, 1 sac de 50kg de tourteau, 2sacs de 50kg de farine de manioc distribués à N'Guigmi, Adjiri et Klakoumana.
- Identification des PBS afin de leur priorisation dans les réponses suite à l'arrivée massive des populations sur le camp des réfugiés de Sayam.
- Consultation de 375 personnes (169 en kinésithérapie et 206 en ORL).
- Distribution de 624 Kits abris, 300 kits NFI et 50 refugee habit unite (RHU) au Camp de Sayam Forage.

Contraintes/défis

- Instabilité des comités mis en place pour faciliter les sensibilisations pour des raisons liées aux travaux champêtres.
- Restrictions sécuritaires dans certaines zones d'intervention.
- La lenteur dans la livraison des items par les fournisseurs retarde les activités de distribution de kit DPAE.

Protection de l'enfance :

Réponses :

- Prise en charge psychosociale de 3102 enfants (1 559 filles) à travers les espaces amis des enfants.
- Organisation des séances de sensibilisations sur diverses thématiques de protection de l'enfant en faveur de 6 693 personnes dont 3925 jeunes et enfants.

- Suivi et prise en charge de 103 enfants séparés et non accompagnés (dont 43 filles) dans les familles d'accueils transitoires et appui en kits alimentaires et NFI pour 20 enfants séparés et non accompagnés avec l'appui de IRC.
- Réinsertion socioéconomique de 161 enfants vulnérables dont 43 sortis des groupes armés.
- Appui à 25 familles d'accueil en kits alimentaires par COOPI.
- Renforcement des capacités des structures scolaires et des comités communautaires de protection de l'enfance sur le droit à l'éducation des enfants.
- Démarrage d'un nouveau projet sur les activités récréatives et éducatives avec les enfants sur le site de déplacés de Djori Koulo.

Violences basées sur le Genre (VBG) :

Réponses :

- Lancement des sessions girl shine à N'Guigmi;
- Formation des bénéficiaires des AGR à N'Guigmi sur l'entrepreneuriat et l'élaboration du plan d'affaire simplifié.
- Sensibilisation sur les thématiques de VBG au profit de 597 participants dont 35 hommes, 487 femmes, 28 garçons et 47 filles.
- Trente-six (36) cas enregistrés de VBG dont 12 cas d'agression physique, 10 cas de viol, 6 cas de déni de ressources, 6 cas de violence psychologique et émotionnelle et 2 cas de mariage forcé.
- Information et sensibilisation des policiers et gendarmes sur les VBG. 8 PF de la police et 5 Gendarmes ont été formés sur l'identification des cas et la collecte des données VBG à Zinder.
- Appui à la prise en charge médicale des viols en kit post viols dans les DS de Maïné Soroa.
- 07 incidents de VBG recensés dont 2 agressions sexuelles, 3 cas d'agression physique, 1 cas de déni de ressource et un cas de viol.
- APS à tous les cas 3 cas référés au centre de soin pour une prise en charge médicale, 1 cas assisté en kit de dignité.
- 12 agents formés sur les VBG et procédure et de collecte des données.
- Dotation de district de Mainé, N'Guigmi et le CSME en kit post viol pour la prise en charge des cas de VBG.
 - GAP/VBG
- Moins d'hommes touchés par les sensibilisations pendant cette période bien qu'ils constituent les principaux auteurs.
 - Contraintes
- Mobilité des hommes liée aux travaux champêtres.
- L'inaccessibilité de certains sites d'intervention compte tenu des contraintes sécuritaires.

Abris/NFI

Réponses :

- Distribution de 353 abris d'urgence et 369 kits NFI au profit des victimes des inondations de Diffa ville.
- 700 Kits abris transitionnels et 300 kits hygiène distribués par le groupe sectoriel au profit des déplacés installés sur les sites de Kabléwa, Toumour, Djolori Koulo et N'Guel Madou Mai.

Contraintes/GAPs

- 5 000 kits abris et 1 000 kits NFI à pourvoir au niveau du Camp de Sayam Forage.
- Manque de moyens de transport des kits pour permettre au partenaire IRC d'intervenir à N'Gourti.
- Difficultés d'accès à Toumour.

Santé/Nutrition

Santé Générale :

Réponses :

- Sensibilisation et dépistage du VIH dans les sites de déplacés en vue de renforcer les connaissances de la communauté en général sur les IST/VIH et réduire les nouvelles infections, assurer l'accès aux traitements au sein des déplacés et réfugiés.
- 10 764 personnes ont été référées dont 4 815 dépistées soit 45%. 2 patients sur 4 815 dépistés ont été confirmés positifs.
- Surveillance des cas de rougeole : 32 cas suspects ont été enregistrés au niveau régional depuis le début de l'année dont 17 cas pour le seul district de Mainé Soroa.

Santé de la reproduction :

Réponses :

- Mise en place des tutrices au niveaux de 9 CSI (Maternité - PF - CPNR) de la région pour assurer le coaching des agents de santé pour une meilleure prise en charge des cas et la collecte des données de qualité.
- Mise en place de 3 équipes de cliniques mobiles au niveau des districts sanitaires de Mainé, N'Guigmi et Diffa pour une durée de 20 jours par équipe ayant permis d'atteindre le résultat suivant :
 - ✓ 427 nouvelles recrutées acceptrices en planification familiale et 277 visites retour servies en contraceptifs modernes (Planification Familiale).
 - ✓ 118 femmes vues pour la première consultation prénatale et 165 femmes pour la 4ème consultation.
 - ✓ 963 femmes et 149 hommes sensibilisés sur toutes les thématiques (avantages de l'accouchement assistées, les différentes molécules contraceptives modernes disponible, importance de la consultation prénatale, la fréquentation de service de santé ?).
 - ✓ Suivi des CSI urbains pour l'amélioration de la qualité des prestations, de collecte de données et de rapportage.

Contraintes et GAPs

- L'inaccessibilité de certains sites d'intervention compte tenu des contraintes sécuritaires.

Sécurité alimentaire

Sur le plan agricole, 678 villages sur 695 que compte la région ont effectué les semis selon les données de la troisième décennie du mois de septembre 2020. 17 villages de la commune de N'Guigmi n'ont pas semé jusqu'à la troisième décennie de septembre ce qui pourrait présager une production nulle pour ces villages. La campagne a connu quelques poches de sécheresse qui ont varié entre 15 et 40 jours selon les zones. La situation phytosanitaire a été marquée quant à elle par une forte recrudescence des attaques des insectes floricoles. On estime à environ 4 045 ha la superficie infectée. Les opérations de traitement ont couvert 2980 ha soit un taux de couverture phytosanitaire de 74%. Les prix des céréales et du niébé ont connu une hausse par rapport à la même période de l'année passée. A titre illustratif, le prix du mil a augmenté de 31%, sorgho 29%, maïs 30%, riz 2% et niébé 34%.

CONTRAINTES OPERATIONNELLES ET DEFIS HUMANITAIRES

Accès, capacités de réponses

- Braquage opéré sur les routes par des bandits armés
- Existence des engins explosifs dans la zone de Bosso
- Montée de l'insécurité urbaine avec des enlèvements à N'Guigmi et assassinat à Diffa
- L'impraticabilité de certaines routes pendant la saison des pluies et à l'occasion des inondations consécutives à la crue de la rivière Komadougou Yobé

ACTIONS REQUISES ET MESSAGES DE PLAIDOYER

- Plaidoyer pour le remplacement de l'ambulance du SCI de Toumour enlevé au courant du mois de septembre ce qui réduit considérablement les capacités du CSI à faire des évacuations.
- Renforcer le suivi de la cote de la Komadougou Yobé pour éviter toute surprise d'inondation au niveau des quartiers et villages riverains.
- Plaidoyer pour la mobilisation des ressources afin de faire face aux besoins nés des nouveaux déplacements.
- Continuer l'assistance aux plus vulnérables affectés par les conséquences de la pandémie de COVID, notamment la hausse de prix des produits de première nécessité.

REUNIONS ET EVENEMENTS PLANIFIES

OCTOBRE 2020

02	Réunion GT Santé/Nutrition	Salle de réunion DRSP
05	Réunion GO RRM	ACTED/DRC/IRC
06	Réunion GT accueil et enregistrement	Salle de réunion UNHCR
08	Réunion GT Protection de l'Enfant	Salle de réunion DRPE
	Réunion GT Abris/BNA	Salle de réunion OIM
12	Réunion GO RRM	ACTED/DRC/IRC
13	Forum humanitaire	Salle de réunion OCHA
19	Réunion GO RRM	ACTED/DRC/IRC
20	Réunion Inter cluster	Salle de réunion OCHA
20	Réunion GT Education	Salle de réunion DRPE
21	Réunion IM working group	Salle de réunion OCHA

	Réunion sous-groupe VBG	Salle de réunion DPFPE
22	Réunion GT/WASH	Salle de réunion DRH/A
26	Réunion GO RRM	ACTED/DRC/IRC
26	Réunion GT/SECAL	Salle de réunion Bureau SNU
27	Réunion CCIO	Salle de réuni OCHA
28	Réunion CMcoord	Salle de réunion OCHA
29	Réunion GT/Protection	Salle de réunion UNHCR

Pour plus d'information, prière de contacter :

Millan Atam

Chef Sous-bureau OCHA Diffa

Email : atam@un.org

Téléphone : +22780068527

Ibrahima Barry

Chef du bureau Adjoint OCHA

Email : barry@un.org

Téléphone : +22799550450