



Un enfant sur une termitière près de Dungu
10 Mai 2012. © MONUSCO/Sylvain Liechti

RÉPUBLIQUE DÉMOCRATIQUE DU CONGO

Plan d'Action Humanitaire
Revue à mi-parcours

2013



Le cycle de programme humanitaire



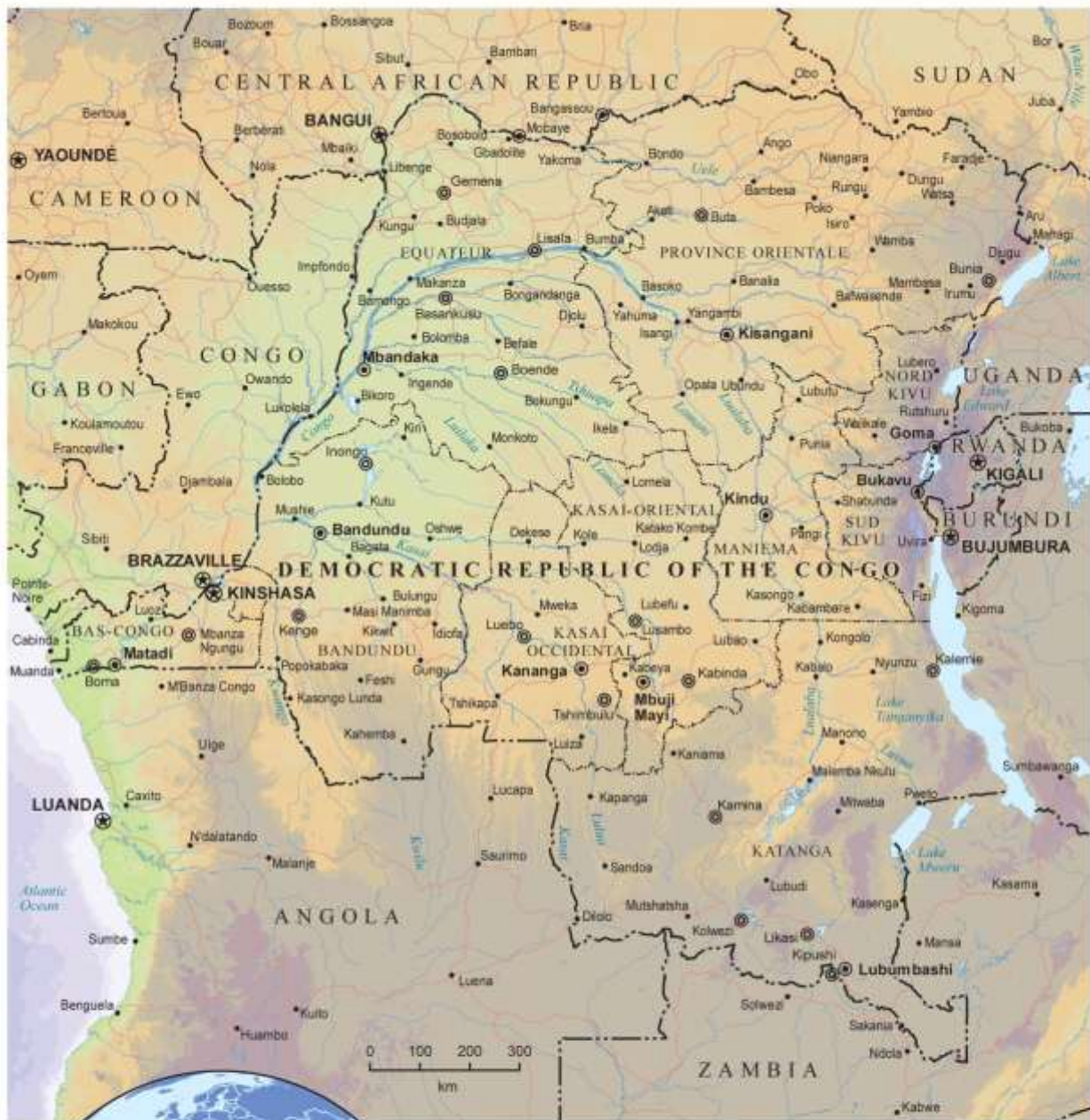
Les appels sont révisés régulièrement. La dernière version de ce document est disponible sur <http://www.unocha.org/cap/>.

TABLE DES MATIERES

CARTE DE REFERENCE	III
1. RESUME EXECUTIF	1
Tableau de bord humanitaire	2
Tableau 1: Financement demandé et reçu par cluster	3
2. ACTUALISATION DU CONTEXTE ET DES BESOINS.....	5
2.1 Changements dans le contexte.....	5
2.2 Nouveaux besoins qui n'avaient pas été pris en compte dans la planification originale	6
3. COMMENTAIRES SUR LES PROGRES REALISES DANS L'ATTEINTE DES OBJECTIFS STRATEGIQUES	7
4. POINTS DE SITUATION PAR CLUSTER	8
Protection	8
Education	10
Articles ménagers essentiels et abris d'urgence.....	12
Eau, hygiène et assainissement (EHA).....	14
Santé	15
Nutrition	17
Sécurité alimentaire.....	19
Assistance multisectorielle aux besoins spécifiques des réfugiés	22
Logistique	23
ANNEXE: LISTE DES PROJETS ET RESULTATS DES FINANCEMENTS ACTUELS	24
Tableau 2: Financement reçu par agence.....	24
Tableau 3: Liste de projets financés	26
Tableau 4: Assistance humanitaire par bailleur de fonds (pour les projets inclus dans l'appel global)	37
Tableau 5: Assistance humanitaire totale par bailleur de fonds (appel global et autres*)	38
Tableau 6: Contributions pour les projets ne figurant pas dans l'appel global (groupées par secteur)	39

CARTE DE REFERENCE

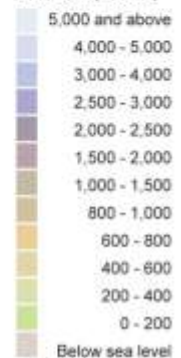
DEMOCRATIC REPUBLIC OF THE CONGO - Reference Map



Legend

- National capital
- First administrative level capital
- Second administrative level capital
- Populated place
- International boundary
- First administrative level boundary

Elevation (meters)



Disclaimers: The designations employed and the presentation of material on this map do not imply the expression of any opinion whatsoever on the part of the Secretariat of the United Nations concerning the legal status of any country, territory, city or area or of its authorities, or concerning the delimitation of its frontiers or boundaries.

Map data sources: CIA/R, United Nations Cartographic Section, ESRI, Europa Technologies, FAO, UN OCHA.

1. RESUME EXECUTIF

Depuis le début de l’année, la situation humanitaire est demeurée globalement préoccupante en République Démocratique du Congo (RDC). Trois faits majeurs ont marqué l’évolution du contexte socio-politique et sécuritaire ayant des répercussions humanitaires.

D’abord, la crise consécutive aux affrontements entre les rebelles du Mouvement du 23 mars (M23) et les forces armées de la République Démocratique du Congo (FARDC), dans la province du Nord Kivu où des nouveaux accrochages en mai ont contraint plus de 120 000 personnes à se déplacer, augmentant le nombre total de déplacés dans cette province à 920 784. Ces affrontements ont commencé au dernier trimestre 2012 et se sont poursuivis au cours du premier semestre, bien que ponctués par des initiatives sous-régionales et internationales pour trouver une solution négociée à cette crise. Un Accord Cadre de Paix, de Sécurité et de Coopération pour la RDC et la région des Grands Lacs a été signé en février 2013. Afin d’apporter un soutien à l’application de cet accord, une brigade d’intervention, avec des capacités offensives, a été mise sur pied au sein de la Mission de l’Organisation des Nations Unies pour la stabilisation en République Démocratique du Congo (MONUSCO), et devrait être opérationnelle dès le mois de juillet. Les Coordonnateurs Humanitaires de la sous-région des Grands Lacs se sont réunis en mai pour anticiper les conséquences transfrontalières éventuelles et s’entendre sur les scénarios probables à court et à moyen terme.

Dans la province du Katanga, la situation humanitaire continue à se dégrader suite à l’activisme des groupes Mayi Mayi Gédéon et Kata Katanga. Le pôle humanitaire s’étend désormais du Nord-Katanga (District du Tanganyika) vers le centre de la province dans les territoires de Pweto, Manono et Mitwaba. Le nombre de personnes déplacées dans cette province est passé de 316 000 en janvier à 353 000 au 30 avril, ce qui représente une augmentation d’environ 12%.

Par ailleurs, environ 39 000 réfugiés centrafricains — fuyant la situation qui a prévalu à Bangui suite à l’accession au pouvoir du gouvernement actuel — se sont exilés dans la province de l’Equateur et en Province Orientale.

Ces nouveaux faits ont amené les Clusters Santé et Education, ainsi que le groupe Assistance Multisectorielle aux besoins spécifiques des réfugiés, à augmenter leurs cibles respectivement de 0.95%, 4% et 28%, alors que les autres clusters ont maintenu leurs chiffres initiaux de planification. En revanche, l’Equipe Humanitaire Pays a demandé aux clusters qui ont augmenté leurs cibles à mi-parcours de recentrer les priorités de leurs secteurs de manière à prendre en compte, dans leurs budgets initiaux, les nouveaux besoins identifiés. L’Equipe Humanitaire Pays, avec le soutien des clusters, reste alerte pour suivre la situation de manière à pouvoir faire éventuellement des appels de fonds spécifiques en cours d’année si nécessaire.

Le budget de l’appel initial de USD\$ 892 643 970¹ reste donc inchangé à mi-parcours.

¹ Tous les montants dans ce document sont exprimés en dollars des Etats-Unis d’Amérique. Tout financement pour cet appel devrait être signalé au Service de Suivi Financier (Financial Tracking Service/ FTS, fts@un.org). FTS donne les dernières mises à jour concernant projets, besoins financiers et contributions humanitaires.

TABLEAU DE BORD HUMANITAIRE

Revue à mi-parcours du PAH 2013

Description de la crise

La crise humanitaire qui touche la RDC depuis plus d'une décennie est caractérisée par:

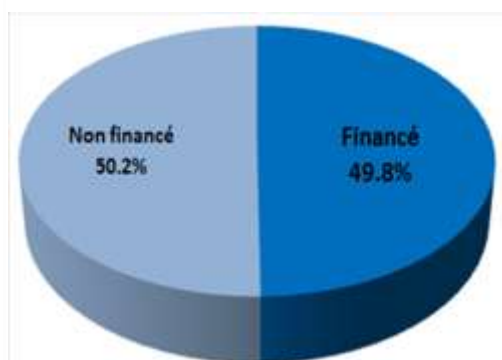
1. Un haut niveau de **violence armée** dans certaines régions.
2. Un grand nombre de **déplacés** et de **réfugiés**.
3. Des **épidémies** humaines, **épzooties**, et **phytopathologies**.
4. Un contexte général de **pauvreté** et de **précarité** dans l'ensemble du pays.
5. Des **conflits locaux** liés à l'accès aux ressources naturelles (terre, pêche, chasse, mines), au pouvoir politique ou traditionnel, et à des **conflits ethniques**.
6. Une **instabilité politique** au niveau local dans certaines régions.
7. Des **catastrophes naturelles**.
8. Au sud, de fréquentes opérations d'**expulsions** de Congolais depuis l'Angola.

Données de base

Population [PNUD 2011]	67.7 m
Croissance de la population [PNUD, 2011]	3.8%
Indice de Développement Humain (IDH) [PNUD, 2011]	0.286
Espérance de vie Hommes [OMS, CIA world fact book, 2011]	53 ans
Espérance de vie Femmes [OMS, CIA world fact book, 2011]	56 ans
Taux d'alphabétisation adultes [PNUD, IDH, 2011]	66.8%
Taux d'alphabétisation chez les jeunes filles [MICS, 2010]	51%
Taux de Mortalité Brut [PNUD, 2011]	2.2/1000 personnes par mois
Taux de Malnutrition Aiguë Globale <5 ans [MICS, 2010]	11.5%
Taux de Malnutrition Aiguë Sévère <5 ans [MICS, 2010]	5.2%
Taux de Mortalité Maternelle [MICS, 2010]	549/100 000 naissances vivantes

Financement

BUDGET DEMANDÉ
893 millions USD



Objectifs stratégiques

1. Renforcer la protection de la population civile dans les zones affectées par les crises.
2. Réduire la morbidité et la mortalité au sein des populations affectées par les crises.
3. Améliorer les conditions de vie, réduire la vulnérabilité et préserver la dignité des personnes et communautés affectées par les crises.
4. Restaurer les moyens de subsistance et renforcer la résilience des communautés affectées par les crises, et faciliter le retour et la réintégration durable des populations déplacées et réfugiées.

Chiffres de travail pendant la planification et chiffres effectifs à la mi-année

Données	Chiffres HAP 2013	Chiffres HAP 2013 à Mi-parcours
Déplacés Internes	2 600 000 personnes	2 586 389 personnes
Retournés	755 000 personnes	1 413 604 personnes
Familles d'accueil	200 000 ménages	232 000 ménages
Expulsés d'Angola	88 500 personnes	142 500 personnes
Réfugiés en RDC	140 000 personnes	178 642 personnes
Réfugiés congolais en Afrique	450 000 personnes	439 577 personnes
Enfants malnutris	2 439 469 enfants	1 219 735 enfants
Populations affectées par des besoins santé	24 318 000 personnes	24 318 139 personnes
Personnes en insécurité alimentaire	6 320 893 personnes	6 320 893 personnes

Source: OCHA, HCR, OIM, FAO, Clusters

Tableau 1: Financement demandé et reçu par cluster

Plan d’action humanitaire de la République Démocratique du Congo
au 3 juillet 2013

Cluster	Fonds requis originaux (\$) A	Fonds requis révisés (\$) B	Fonds obtenus (\$) C	Fonds restant à recevoir (\$) D=B-C	% couvert E=C/B	Promesses de dons (\$) F
BIENS NON ALIMENTAIRES ET ABRIS D'URGENCE	86,265,744	86,265,744	5,490,608	80,775,136	6%	-
FONDS HUMANITAIRE COMMUN (CHF)	-	-	11,328,097	n/a	n/a	-
COORDINATION	18,625,863	18,625,863	11,154,967	7,470,896	60%	1,164,711
EAU, HYGIENE ET ASSAINISSEMENT	89,364,882	89,364,882	8,683,109	80,681,773	10%	-
EDUCATION	75,852,600	75,852,600	6,349,577	69,503,023	8%	-
LOGISTIQUE	80,892,312	80,892,312	24,336,161	56,556,151	30%	-
MULTI CLUSTER	-	-	86,345,552	n/a	n/a	-
NUTRITION	83,530,829	83,530,829	15,326,566	68,204,263	18%	-
PROTECTION	66,661,958	66,661,958	11,896,174	54,765,784	18%	-
REPONSE MULTISECTORIELLI AUX BESOINS SPECIFIQUES DES REFUGIES	59,907,828	59,907,828	-	59,907,828	0%	-
SANTE	79,506,600	79,506,600	15,705,948	63,800,652	20%	-
SECURITE ALIMENTAIRE	252,035,354	252,035,354	145,913,639	106,121,715	58%	53,871,800
SECTEUR NON SPECIFIE	-	-	101,947,214	n/a	n/a	-
Grand Total	892,643,970	892,643,970	444,477,612	448,166,358	49.8%	55,036,511

Compilé par OCHA sur la base d’informations fournies par les bailleurs de fonds et les agences.

NOTE: "Fonds obtenus" correspond à la somme des engagements, des contributions et des fonds reportés.

Contribution: le paiement des fonds ou le transfert de biens en nature par le bailleur de fonds à l’entité bénéficiaire.

Engagement: création d’une obligation légale, contractuelle entre le bailleur de fonds et l’entité bénéficiaire, spécifiant le montant à être contribué.

Promesse de don: annonce non contraignante d’une contribution ou allocation par le bailleur de fonds.

La liste des projets et les montants demandés dans ce document sont tels qu’au 3 juillet 2013. Vous trouverez des informations mises à jour concernant les projets, les besoins financiers et les contributions sur le site FTS (fts.unocha.org).

Tous les clusters se sont réunis pour examiner les conséquences des changements intervenus au cours de la première moitié de 2013 dans le contexte, ainsi que les nouveaux besoins identifiés sur leurs chiffres originaux de planification (personnes affectées et personnes ciblées). Il est ressorti de leurs discussions que seuls les Clusters Education, Santé et le groupe Assistance Multisectorielle aux besoins spécifiques des réfugiés ont décidé de modifier leurs chiffres initiaux de planification. Ci-dessous le tableau des nouveaux chiffres de planification des clusters.

Chiffres de planification révisés à mi-parcours

Cluster	Chiffres de planification initiale		Chiffres révisés à mi-parcours		Variation
	Personnes affectées	Personnes ciblées	Personnes affectées	Personnes ciblées	
Protection	5 423 000	3 388 000	5 423 000	3 388 000	-
Education	1 807 500	763000	1 851 940	793 850	30 850
AME/NFI	4 507 000	2 749 500	4 507 000	2 749 500	-
WASH	20 938 000	9 631 500	20 938 000	9 631 500	-
Santé	24 318 000	14 560 000	24 457 000	14 699 000	139 000
Nutrition	2 439 469	609 867	2 439 469	609 867	-
Sécurité alimentaire	6 320 893	4 740 670	6 320 893	4 740 670	-
Réfugiés	203 906	203 906	243 406	243 406	39 500

Prenant en compte la révision des chiffres de planification de ces trois clusters et considérant, d’une part, la tendance des financements des Plans d’Action Humanitaire (PAH) antérieurs et d’autre part, le fait que la crise humanitaire en RDC est devenue une crise chronique, l’Equipe Humanitaire Pays a décidé de ne pas augmenter le budget de l’appel à la mi-année. En revanche, elle a demandé aux clusters de recentrer les priorités de leurs secteurs de manière à prendre en compte, dans leurs budgets initiaux, les nouveaux besoins identifiés durant ce premier semestre. Dans cette perspective, l’Equipe Humanitaire Pays, avec le soutien des clusters, reste alerte pour suivre le cours des évènements de manière à pouvoir éventuellement faire des appels coordonnés de fonds spécifiques en cours d’année en cas de nécessité.

2. ACTUALISATION DU CONTEXTE ET DES BESOINS

2.1 Changements dans le contexte

Depuis le début de l’année 2013, la situation humanitaire est demeurée préoccupante en République Démocratique du Congo (RDC) en raison de la persistance de l’insécurité dans la partie est et nord-est du pays et de l’afflux de réfugiés centrafricains en Equateur et en Province Orientale.

Globalement, le nombre de personnes déplacées est resté stable au cours du premier trimestre 2013, passant de 2 626 207 à la fin de l’année 2012 à 2 586 389 au 30 avril 2013. D’autre part, le nombre de retournés a augmenté de 1 233 684 à 1 404 751 au cours de la même période, soit une augmentation d’environ 14%. Cependant, la situation sécuritaire est demeurée très préoccupante bien que certaines zones aient connu une relative accalmie au nord, au Sud-Kivu et en Province Orientale.

Au Nord-Kivu, une cessation d’affrontements entre les Forces Armées de la République Démocratique du Congo (FARDC) et le Mouvement du 23 Mars (M23) a été observée à la faveur des pourparlers de Kampala, depuis la fin de l’année 2012, pour tenter de trouver une solution politique négociée à la crise. Cependant, fin mai, de nouveaux accrochages ont poussé plus de 120 000 personnes à se déplacer, amenant le nombre de déplacés dans cette province à 920 784 en avril 2013 contre 799 337 en fin décembre 2012.

Au-delà des pourparlers de Kampala, d’autres initiatives de recherche de solution négociée à la crise entre le M23 et le gouvernement de la RDC ont été mises en place au niveau régional et international. C’est ainsi que, conformément à l’engagement pris par la communauté internationale dans le cadre de l’Accord Cadre de Paix, de Sécurité et de Coopération pour la République Démocratique du Congo et la région des Grands Lacs, du 24 février 2013, le Conseil de Sécurité des Nations Unies a adopté, le 28 mars 2013, la Résolution 2098 qui change le mandat de la MONUSCO afin d’apporter un support plus efficace à la mise en œuvre dudit Accord. C’est dans ce cadre qu’une brigade d’intervention, avec des capacités offensives, sera mise sur pied au sein de la MONUSCO. Cette brigade devrait être opérationnelle dès le mois de juillet.

Pendant que des discussions sont en cours sur les modalités opérationnelles de cette brigade d’intervention, la communauté humanitaire a pris plusieurs initiatives pour mieux se préparer à répondre aux conséquences humanitaires éventuelles de son déploiement: un plan de contingence interprovincial synchronisé (Nord-Kivu, Sud-Kivu, Maniema, Katanga et Province Orientale) a été mis en place fin mai et une réunion des Coordonnateurs Humanitaires de la sous-région des Grands Lacs a été tenue fin mai, à Entebbe, pour anticiper les conséquences transfrontalières éventuelles du déploiement de la brigade et pour s’entendre sur les scénarios probables à court et à moyen terme.

Dans la province du Katanga, l’activisme des groupes Mayi Mayi Gédéon et Kata Katanga — qui se confrontent régulièrement aux FARDC — a causé une augmentation des personnes déplacées, passant de 316 000 en janvier à plus de 353 000 au 30 avril 2013, ce qui représente une hausse d’environ 12%.

En Province Orientale, des poches d’insécurité persistantes, dans certaines régions au Sud Irumu et dans les Uélés, ont continué d’entretenir un climat d’insécurité empêchant plusieurs déplacés internes de retourner dans leurs zones d’origine, bien que plusieurs autres zones soient propices pour entamer des activités de résilience communautaire. En Province Orientale, le nombre des déplacés internes est passé de 497 568 en décembre 2012 à 428 543 au 30 avril 2013, soit une diminution d’environ 14%, alors que le nombre des retournés y est passé de 79 036 à plus de 134 000 durant cette même période, soit une augmentation de près de 70%.

Au Sud-Kivu, on a observé globalement une diminution de près de 17% du nombre de déplacés (842 532 au dernier trimestre 2012 contre 702 093 au premier trimestre 2013) et une augmentation de 19% du nombre de retournés sur la même période (396 458 retournés au premier trimestre 2013 contre 332 588 au dernier trimestre 2012). Ceci est dû en partie à l’amélioration de la méthodologie de collecte et d’analyse des données sur les déplacés et les retournés réalisée par la Commission Mouvements de Populations dans cette province.

Par ailleurs, la situation sécuritaire qui a prévalu et qui a suivi la prise de Bangui, en mars 2013, par le gouvernement actuel de République centrafricaine, a contraint plusieurs nouveaux réfugiés centrafricains à s’exiler en Equateur et en Province Orientale durant ce premier semestre. Selon le Haut Commissariat des Nations Unies pour les Réfugiés (HCR), il y avait environ 39 000 réfugiés centrafricains en RDC au 30 avril 2013.

Il faut également noter la persistance des épidémies de choléra et de rougeole, respectivement au Katanga et en Equateur.

2.2 Nouveaux besoins qui n’avaient pas été pris en compte dans la planification originale

Réponse multisectorielle aux besoins de près de 39 000 nouveaux réfugiés centrafricains

Le HCR et ses partenaires ont débuté la première phase de réponse multisectorielle aux besoins des nouveaux réfugiés en érigeant des camps structurés à Worobe et à Ango qui accueillent 6 000 réfugiés tandis que les 33 000 autres réfugiés sont logés dans des familles d’accueil. Cependant, d’importants besoins des réfugiés et des familles hôtes dans les zones d’accueil ne sont pas encore couverts.

Réponse aux besoins de nouveaux déplacés ou des populations qui se redéplacent

Bien que le nombre global de déplacés internes en RDC ait diminué de 1.5% au premier trimestre, par rapport aux statistiques du dernier trimestre 2012, il est important de noter que la province du Nord-Kivu a connu une augmentation du nombre de ses déplacés internes de 15% (plus de 120 000 personnes). De même, la province du Katanga assiste à une augmentation de 12% du nombre de ses déplacés internes (plus de 37 000 personnes). En plus de ces nouveaux déplacés, il faut remarquer que plusieurs autres personnes qui étaient déjà en déplacement se sont redéplacées, parfois d’une province à une autre.

3. COMMENTAIRES SUR LES PROGRES REALISES DANS L’ATTEINTE DES OBJECTIFS STRATEGIQUES

Vu que les clusters ont rapporté que la mise en œuvre de la plupart des projets financés ne fait que commencer et que, d’autre part, la première allocation standard du Fonds humanitaire commun (CHF) est en cours, il est trop tôt pour commenter les progrès réalisés à la mi-année dans l’atteinte des objectifs stratégiques du PAH. Cependant, un état plus exhaustif des progrès et des réalisations sera présenté dans le rapport annuel d’activités du PAH à la fin de l’exercice.

Il convient de noter, en passant, que l’Equipe Humanitaire Pays a décidé de ne pas réviser les objectifs stratégiques originaux du PAH compte tenu de l’évolution du contexte et des besoins humanitaires à la mi-année.

4. POINT DE SITUATION PAR CLUSTER

Protection

Agence lead et co-facilitateur du cluster	Agence lead : UNHCR Co-facilitateur : diverses ONGs (World Vision, Danish Refugee Council)
Bénéficiaires	3 388 000 personnes
Fonds demandés	A l’origine: \$66 661 958 Révisés à la mi-année: \$66 661 958
Contacts	Gert Westerveen, email: westerve@unhcr.org Anne-Elisabeth Ravetto, email: ravetto@unhcr.org

Depuis l’élaboration du PAH 2013, deux faits nouveaux majeurs ont marqué l’évolution de la situation socio-politique et ont eu des répercussions humanitaires importantes: l’afflux des réfugiés centrafricains et la mise en place de la brigade d’intervention dans le cadre de la MONUSCO pour imposer la paix dans la province du Nord-Kivu. La communauté humanitaire est en train d’élaborer un plan de contingence interprovincial pour préparer et anticiper la réponse d’urgence aux conséquences humanitaires éventuelles du déploiement de la brigade d’intervention et des opérations de cette brigade.

Néanmoins, le Cluster Protection estime que les besoins générés par cette évolution de la situation restent dans la marge de sa planification originale de l’année. L’évolution de la situation à la mi-année ne nécessite donc pas une révision des objectifs stratégiques du Cluster ni du nombre des personnes ciblées et du budget opérationnel demandé en début d’année.

Progrès vers la réalisation des objectifs du cluster

De janvier à mai 2013, le Cluster Protection a conduit plusieurs plaidoyers:

- Sécurité des déplacés dans les camps et sites au Nord-Kivu: le Cluster Protection a soulevé le caractère civil des sites collectifs lors d’une rencontre avec le Vice-Gouverneur en mars 2013, suite à laquelle les autorités ont procédé à l’évacuation des familles de militaires des camps et sites de la zone de Goma. Par ailleurs, suite aux recommandations du Cluster, la base de Mpati — où se trouvent environ 12 000 déplacés dans les camps et sites collectifs — a été maintenue.
- Conséquences du déploiement de la brigade d’intervention sur la protection des civils: le Cluster Protection a attiré l’attention du Coordinateur Humanitaire et de la MONUSCO sur cette problématique, en recommandant notamment le renforcement des activités de Désarmement, Démobilisation et Réintégration (DDR), la prise en compte de la protection dans la planification et la conduite des opérations de la brigade ainsi que l’établissement d’une stratégie pour le maintien du contrôle des zones reprises aux groupes armés par les FARDC.

Soutien à la résolution pacifique des conflits fonciers

- 200 conflits fonciers ont été identifiés dans la Province du Sud-Kivu et 252 dans la province de l’Equateur. Respectivement, 171 et 43 conflits fonciers ont été résolus pacifiquement dans la Province du Sud-Kivu et dans celle de l’Equateur. L’intervention du Cluster sur les questions foncières a été renforcée par le déploiement d’un expert en HLP (Logement, Foncier, Propriété) par UNHABITAT avec l’appui du Cluster Protection Global. Par ailleurs, les capacités des acteurs œuvrant dans ce domaine sont en train d’être renforcées. En effet, 316 animateurs/médiateurs fonciers, dont 125 femmes, ont été formés en Province Orientale, au SudKivu, au Nord-Kivu et en Equateur, entre janvier et avril 2013. De plus, au Nord-Kivu, cinq ateliers ont eu lieu pour renforcer la capacité de l’autorité foncière. En outre, dans le District de l’Ituri, en Province Orientale, 1 000 femmes ont bénéficié d’initiatives de médiation et de résolution des conflits. Enfin, dans les Provinces du Nord-Kivu, du Su- Kivu et de l’Equateur 18 751 personnes, dont 7 759 femmes, ont bénéficié de séances de sensibilisation à la prévention des conflits et à la culture de la paix.

Protection de l’enfant

- 415 enfants associés aux forces et groupes armés (EAFGA), parmi lesquels 357 garçons et 58 filles, sont sortis des forces et groupes armés au cours du premier trimestre 2013. Au cours de la même période, 715 enfants sortis des forces et groupes armés ont bénéficié d’une prise en charge temporaire dans des familles d’accueil temporaires (FAT) et dans les centres de transit et d’orientation (CTO). Au total, 648 EAFGA ont été réunifiés avec leurs familles et communautés.

Prise en charge des victimes de violences sexuelles

- 400 kits de Prophylaxie Post-Exposition au VIH (PEP) ont été livrés de novembre en décembre 2012 dans l’ensemble des structures des zones de santé de Minova et de Bunyakiri. Puis, de façon générale, les activités d’appui aux structures de santé ont été renforcées au Sud-Kivu.
- Au total, 597 enfants survivants de violence sexuelle ont bénéficié d’une prise en charge médicale, dont 384 dans les 72 heures. De même, 480 enfants ont bénéficié d’une assistance psychosociale par le Fonds des Nations unies pour l’enfance (UNICEF) et ses partenaires.

Lutte anti-mines

- Des opérations de déminage ont été conduites par le Centre de coordination de la lutte anti-mines des Nations Unies (UNMACC) et d’autres partenaires dans le territoire de Manono (Katanga), dans la ville de Punia (Maniema), dans la Province Orientale et au Nord-Kivu. Ces opérations se sont accompagnées d’activités d’éducation au risque des mines et des restes explosifs de guerre. Cependant les statistiques en cours de compilation ne sont pas encore disponibles.


Education

Agence lead et co-facilitateur du cluster	Lead: UNICEF Co-facilitateur: Save The Children
Bénéficiaires	Initial du PAH: 763 000 personnes (730 000 enfants, 10 500 enseignants et 22 500 membres des Comités des Parents (COPA)) Révisés à mi-parcours: 803 150 (767 850 enfants, 12 800 enseignants et 22 500 membres COPA)
Fonds demandés	A l’origine: \$75 852 600 Révisés à la mi-année: \$75 852 600
Contacts	Paola RETAGGI, Coordinateur National, pretaggi@unicef.org Boubakar LOMPO, Co-facilitateur, Boubakar.Lompo@savethechildren.org

Les chiffres originaux de planification du Cluster Education ont connu des changements en raison de l’afflux de réfugiés centrafricains en Equateur fin 2012 et des nouveaux déplacements internes au Katanga au début 2013. Sur les 39 000 réfugiés centrafricains arrivés en Equateur et en Province Orientale, on estime à 16 195 les enfants de trois à 18 ans qui sont dans le besoin de scolarisation. Par ailleurs, depuis fin janvier 2013, plusieurs déplacements de populations sont enregistrés, notamment des mouvements de populations provenant du Sud-Kivu allant vers le district du Tanganyika dont le nombre est estimé à 316 500 personnes déplacées internes dont 40 373 enfants en âge scolaire.

Les chiffres de planification du Cluster actualisés à la mi-année sont donc de 1 879 982 enfants de trois à 17 ans (personnes affectées) dont 767 850 sont ciblés (41%) pour l’appui à l’accès à une éducation de base inclusive, de qualité, dans un environnement sain et protecteur. Ces chiffres actualisés représentent donc une augmentation de 5.2% représentant 37 850 enfants.

L’augmentation du nombre d’enfants ciblés a engendré de nouveaux besoins pour la scolarisation des enfants réfugiés, à savoir:

- L’insuffisance de salles de classe pour accueillir les enfants réfugiés. Les écoles existantes, déjà en nombre insuffisant pour couvrir les besoins des enfants autochtones, ne peuvent pas assurer l’intégration des enfants réfugiés.
- Le manque d’enseignants parmi les réfugiés pour couvrir les besoins de tous les enfants réfugiés à scolariser.
- En raison de la différence entre les systèmes scolaires, les difficultés à faire passer les examens de fin de cycle primaire aux enfants réfugiés du degré terminal.
- Le manque de matériel éducatif pour couvrir les besoins des enfants réfugiés.
- Le besoin de formation des acteurs du secteur de l’éducation dans la réponse aux urgences et la réduction des risques dans les zones d’urgences, notamment dans la périphérie de Kalemie et dans les territoires de Manono et de Moba qui ont accueilli un grand nombre de familles déplacées.

Dans la province du Katanga, la recrudescence des conflits armés dans les territoires de Pweto, Manono et Mitwaba a provoqué des déplacements massifs de la population et la destruction de 120 écoles et de leurs équipements par des groupes armés. A ce niveau, il est nécessaire de réhabiliter et d’équiper les écoles détruites, de développer des activités de protection sociale pour la résilience des parents d’élèves déplacés afin de subvenir à l’éducation de leurs enfants.

Au Nord-Kivu, l’occupation des écoles par des déplacés ou des groupes armés et le pillage des mobiliers scolaires restent des enjeux importants. Et ceci, d’autant plus que parfois les écoles réhabilitées ou rééquipées sont par la suite occupées ou détruites pendant des nouveaux déplacements ou la résurgence des combats. Ceci a pu être constaté notamment à Goma/Nyiragongo en mai 2013 où des écoles réhabilitées et équipées après les attaques de novembre 2012 ont encore subi de nouveaux dégâts lors des derniers affrontements et déplacements des populations. Ces mêmes écoles doivent donc de nouveau être réhabilitées et équipées. Les chiffres de planification du Cluster au Nord-Kivu ont donc augmenté de 46 042 enfants, soit au total 238 000 enfants.

En ce qui concerne le Sud-Kivu, le Maniema et la Province Orientale, l’enjeu majeur, pour réaliser les objectifs fixés, reste la grande dépendance des interventions d’urgence par rapport aux Pooled Funds (fonds communs) et le manque d’une diversité d’intervenants.

Cependant, malgré les changements dans l’évolution du contexte et des besoins, le Cluster ne juge pas nécessaire de revoir ses objectifs stratégiques définis au début de l’année.

Budget

L’afflux de réfugiés centrafricains, tout comme la reprise des combats au Nord-Kivu qui provoque de nouveaux mouvements de populations et des destructions d’infrastructures scolaires, ont créé de nouveaux besoins de scolarisation. Néanmoins, le Cluster va recentrer ses priorités de manière à prendre en compte, dans le budget de son appel original, les nouveaux besoins identifiés.

Progrès vers la réalisation des objectifs du cluster

Grâce au renforcement des capacités d’accueil des infrastructures scolaires dans les zones d’urgences de Kalemie, dans la province du Katanga, 3 250 élèves ont été inscrits et maintenus dans les écoles grâce à la stratégie de *cash transfers* pour les communautés qui ont développé les activités communautaires de soutien à l’éducation des enfants.

Sur les 125 486 enfants âgés de trois à 17 ans et déscolarisés au Katanga suite aux conséquences des conflits armés, 36 078 enfants (soit 28.7%) seront couverts par les projets *Pooled Fund*. Ainsi, il restera à couvrir 89 408 enfants pour atteindre les objectifs du secteur de l’éducation dans le PAH 2013.

De façon générale, 154 557 enfants et adolescents — parmi lesquels 72 958 filles sur les 730 000 prévus dans le pays — ont bénéficié d’activités d’éducation d’urgence au Nord-Kivu, au-Sud Kivu, au Maniema et en Province Orientale, de janvier à mai 2013. Par ailleurs, 33 275 enfants, dont 14 941 filles, ont participé à des cours de rattrapage, alors que 58 894 enfants et 3 518 enseignants ont bénéficié de matériel scolaire et didactique pendant la même période dans ces provinces. Enfin, 190 salles de classes ont également été réhabilitées ou construites.



Articles ménagers essentiels et abris d’urgence

Agence lead et co-facilitateur du cluster	Lead : UNICEF Co-facilitateur : CRS
Bénéficiaires	Initial du PAH: 549 900 ménages, soit 2 749 500 personnes Révisé à la mi-année: 549 900 ménages, soit 2 749 500 personnes
Fonds demandés	A l’origine: \$86 265 744 Révisés à la mi-année: \$86 265 744
Contacts	Steven Michel / Coordinateur National / smichel@unicef.org / +243 (0)81 880 5143 Thierry N’dete / Coordinateur National adjoint / tnlembandi@unicef.org / +243 (0)81 830 2291

L’afflux des réfugiés centrafricains en Equateur et l’évolution du contexte politique et sécuritaire dans les provinces de l’est durant ce premier semestre, font que le Cluster Articles Ménagers Essentiels (AME)/Articles non-alimentaires (NFI) et Abris d’Urgence suit de près quatre situations dans les provinces concernées:

- Au Nord-Kivu, les conséquences humanitaires éventuelles du déploiement de la brigade d’intervention: les chiffres de travail du plan de contingence, convenus par l’Inter-Cluster du Nord-Kivu, estiment qu’environ 600 000 personnes pourraient se déplacer, parmi lesquelles 300 000 anciens déplacés et 10 à 20% des ménages se trouvant dans les sites. Néanmoins, le Cluster estime, pour l’instant, qu’il n’est pas nécessaire de revoir ses chiffres originaux de planification dans la province (619 000 personnes déplacées). En revanche, il reste entièrement mobilisé pour suivre le cours des événements aux fins d’une révision ultérieure éventuelle de sa planification.
- Au Katanga, la détérioration de la situation continue dans les zones de Pweto, Manono et Mitwaba. Selon le Bureau de la Coordination des Affaires Humanitaires des Nations Unies (OCHA), il y a eu une augmentation de 12% des déplacés internes dans la province du Katanga au premier trimestre 2013, soit 37 000 personnes nouvellement déplacées. L’assistance en AME et abris d’urgence était retenue parmi les besoins prioritaires dans cette région au début de l’année. Néanmoins, pour l’instant, le Cluster estime que ses chiffres de planification au Katanga restent encore dans la fourchette prévue (358 663 personnes déplacées), bien qu’il soit nécessaire de continuer de suivre de près le cours des événements.
- En Equateur, l’afflux des réfugiés centrafricains: bien que l’assistance aux réfugiés relève du mandant du HCR, quelques membres du Cluster ont contribué au premier stade de réponse aux besoins des réfugiés en mobilisant leurs stocks de contingence. Le Cluster continue toujours de collaborer avec le HCR et ses partenaires à ce sujet.
- Au Maniema, le volume des déplacements reste encore dans les proportions des chiffres planifiés par le Cluster (20 000 ménages, soit 100 000 personnes). Il faut noter néanmoins que la réponse aux déplacements dans le territoire de Punia a nécessité une mobilisation importante de Réponse Rapide aux Mouvements de Population (RRMP), à travers ses partenaires dont le Conseil norvégien pour les réfugiés (CRN), Solidarités International ainsi que Caritas Kindu.

De façon globale, le Cluster maintient ses chiffres originaux de planification à la mi-année, tout en restant alerte pour suivre le cours des évènements en vue d’un réajustement éventuel dans l’année. Par conséquent, les objectifs stratégiques originaux et le budget initialement demandé par le Cluster dans le PAH reste inchangés à la mi-année.

Progrès vers la réalisation des objectifs du cluster

De janvier à mai, les acteurs du secteur AME ont assisté 89 921 ménages (449 605 personnes) en articles ménagers essentiels dont 59% à travers les foires aux coupons et 41% à travers la distribution directe. Les ménages assistés sont composés de 62% des déplacés, 30% des retournés, 6% des familles d’accueil et 2% des victimes des catastrophes naturelles. En terme géographique, 44% de cette assistance est allée au Nord-Kivu, 25% au Sud-Kivu, 14% au Katanga, 9% en Province Orientale, 5% au Maniema et 3% en Equateur.

Par contre, les données sur les réalisations en abris ne sont pas encore disponibles, mais elles devront figurer dans le rapport annuel d’activités.



Eau, hygiène et assainissement (EHA)

Agence lead et co-facilitateur du cluster	Agence Lead : UNICEF Co-Facilitateur : Solidarités Internationales
Bénéficiaires	Effectif du HAP: 9 631 500 personnes Effectif révisé: 9 631 500 personnes
Fonds demandés	A l'origine: \$89 364 882 Révisés à la mi-année: \$89 364 882
Contacts	lpalazzotto@unicef.org

L'évolution de la situation socio-politique et sécuritaire au premier semestre a certes entraîné quelques nouveaux mouvements de populations dans l'est de la RDC. Cependant, le Cluster EHA estime que cette évolution des faits ne commande pas une révision du nombre des bénéficiaires ciblés par le Cluster durant la planification initiale. Les objectifs stratégiques initiaux et le budget original demandé par le Cluster resteront donc inchangés à la mi-année.

Néanmoins, le Cluster EHA note que l'envergure de l'épidémie du choléra au Sud-Katanga mérite toujours un suivi de près, malgré la tendance à la baisse.

Progrès vers la réalisation des objectifs du cluster

Dans plusieurs zones du Tanganyika (Province du Katanga), de l'Ituri (Province Orientale), et dans les provinces du Nord-Kivu et du Sud Kivu où le choléra est endémique, il n'y a pas eu de véritables explosions épidémiques au courant du premier semestre. Quelques cas d'épidémies déclarés à Goma, Mahagi et Kamanyola ont rapidement été maîtrisés. Ainsi, la situation en 2013 semble plus favorable qu'en 2012 dans ces zones généralement endémiques.

Cependant, le Sud-Katanga, notamment la ville de Lubumbashi, ont connu une explosion épidémique de choléra sans précédent, avec plus de 10 000 cas rapportés entre janvier et avril. Les membres du Cluster EHA ont concentré le gros de leurs appuis à la prévention. Cette stratégie a permis de bien gérer l'épidémie dans cette zone urbaine où il y a actuellement une bonne tendance de diminution des cas rapportés. Malgré ces résultats encourageants, le Cluster note qu'il reste impérieux de faire un suivi de près de la situation du choléra dans le Sud-Katanga.

Par ailleurs, le Cluster note que la réponse EHA aux mouvements de population reste l'un des principaux *gaps* (lacunes), avec l'augmentation du nombre des populations déplacées dans les provinces du Nord-Kivu et du Katanga durant ce premier semestre 2013.



Agence lead et co-facilitateur du cluster	Agence lead: Organisation Mondiale de la Santé Co-facilitateur: Médecins d’Afrique
Bénéficiaires	Effectif du PAH: 14 560 000 <ul style="list-style-type: none"> • 3 396 700 personnes en déplacement et familles d’accueil. • 9 250 000 personnes affectées par des épidémies. • 1 911 800 femmes, femmes enceintes, filles et garçons de moins de cinq ans, femmes et hommes victimes de violences sexuelles (VVS), personnes autochtones en urgence médicale. • 1 500 personnels de santé (hommes et femmes) Effectif révisé: 14 699 000 (y compris plus de 33 000 réfugiés centrafricains et leurs familles hôtes)
Fonds demandés	A l’origine: \$79 506 600 Révisés à la mi-année: \$79 506 600
Contacts	Dr Adelheid Marschang marschanga@cd.afro.who.int

Depuis le début de l’année 2013, il a été observé, en Equateur et dans la Province Orientale, un afflux massif de réfugiés centrafricains (39 000) qui ont fui les affrontements entre leur gouvernement et les rebelles de la Seleka. Ainsi, 6 000 réfugiés ont été accueillis en RDC dans des camps préparés à leur intention alors que 33 000 ont préféré rester dans des familles hôtes. Cet afflux a eu comme conséquence d’augmenter le nombre de personnes affectées et ciblées qui est passé respectivement de 24 318 000 à 24 457 000 et de 14 560 000 à 14 699 000, soit une augmentation de 0.95%.

Cette augmentation a une conséquence sur les besoins en santé notamment dans les provinces Orientale et de l’Equateur. En effet, le Cluster santé s’occupe des soins de santé primaires et d’urgence des réfugiés hors camps et des familles hôtes.

Toutefois, cette affluence de réfugiés ne nécessite pas la révision des objectifs stratégiques du Cluster.

Budget

L’affluence des réfugiés centrafricains a certes généré des nouveaux besoins. Cependant le Cluster va recentrer ses priorités de manière à prendre en compte, dans son budget initial, les nouveaux besoins identifiés.

Principales réalisations à la mi-année 2013

Réponse au choléra dans la province du Katanga

En 2013, peu de cas de choléra ont été rapportés dans les provinces de l’ouest. En effet, 70% des cas sont notifiés dans la province du Katanga. A ce jour, 40 zones de santé (ZS) sur 68 sont touchées par une épidémie de choléra, avec une estimation de 5 860 892 personnes exposées. Cette situation constitue une menace pour d’autres provinces et les pays voisins.

L’appui du Cluster Santé à la réponse a contribué à diminuer la létalité globale de 3.4% à 2.4%. Cette réponse a consisté notamment à:

- La prise en charge de 10 400 cas de choléra et diarrhée, avec un screening en soins de santé primaires et le traitement d’autres maladies concomitantes. Par ailleurs, 112 cas (47 femmes, 65 hommes, 34 enfants de moins de cinq ans et 78 personnes de plus de cinq ans) ont été pris en charge au Centre de traitement du choléra (CTC) dans les zones de déplacement à Pweto.
- Le pré-positionnement de plus de 64 000 litres de solutés Ringer par le Ministère de la Santé Publique (MSP) et les partenaires santé.
- L’appui technique apporté par l’Organisation Mondiale de la Santé (OMS) aux équipes des ZS et la fourniture des intrants aux Centres de santé (CS) de Bukama, Mukanga, Butumba, Kinkondja et Malemba-Nkulu à travers des partenaires locaux.
- 10 CTC/Unités de traitement du choléra (UTC) opérationnels sur les 40 planifiés.
- La préparation de la réponse au choléra à Pweto est en cours.



Le graphique ci-dessus représente la moyenne des cas de choléra rapportés et de la létalité de la semaine 1 à la semaine 17 de 2009 à 2013. Il en ressort qu'en 2013 il y a eu une augmentation de près de 400% des cas et une augmentation d'environ 54% de létalité par rapport à 2012.

Réponse à la rougeole

Les principaux résultats disponibles concernent la province de l'Equateur où 385 736 enfants de six mois à 15 ans — sur les 382 744 enfants attendus — ont été vaccinés contre la rougeole dans les ZS de Mbandaka, Wangata, Irebu, Lukolela, Lilanga Bobangi, Bomongo, Lotumbe et Monieka, soit une couverture vaccinale de 101%.

Réponse à la fièvre jaune

Deux cas de fièvre jaune ont été confirmés dans la zone de santé de Lubeo au Kasai Occidental. Une mission est en cours pour évaluer les modalités de la réponse et apporter des conseils sur la meilleure stratégie à adopter.

Les difficultés d'accès aux zones de santé éloignées et le manque de financement sont les principales contraintes du Cluster pour atteindre ses objectifs sectoriels.



Nutrition

Agence lead et co-facilitateur du cluster	UNICEF COOPI (co-facilitateur)
Bénéficiaires	Initial du PAH: 609 867 Révisé à la mi-année: 609 867
Fonds demandés	A l’origine: \$83 530 829 Révisés à la mi-année: \$83 530 829
Contacts	Dr Théophile BANSIMBA Tél +243 817 151 249, Email: tbansimba@unicef.org

L’afflux des réfugiés centrafricains en Equateur et en Province Orientale et les déplacements ou re-déplacements des populations dans le Nord-Kivu sont deux faits humanitaires majeurs nouveaux qui ont marqué la première moitié de l’année. Le Cluster Nutrition estime que les populations qui se déplacent le font avec leur état nutritionnel existant, bien qu’évidemment les déplacements soient un facteur de vulnérabilité supplémentaire. Généralement les conséquences des déplacements sur l’état nutritionnel apparaissent seulement quelques temps après.

Le Cluster estime donc que ces deux faits humanitaires nouveaux n’impliquent pas une révision du nombre des personnes ciblées par le Cluster à la mi-année, ni une révision de ses objectifs stratégiques et du budget de l’appel initial.

Progrès vers la réalisation des objectifs du cluster

- Renforcement et extension du système de surveillance nutritionnelle et d’alerte précoce (SNSAP):** le système de surveillance reste maintenu au Katanga, au Kasai Oriental, au Bas Congo et en Province Orientale. Au total, 280 sur les 300 sites prévus sont actuellement fonctionnels, soit 80% de la prévision. La cartographie de la malnutrition (enquêtes nutritionnelles territoriales systématiques) a été réalisée au Katanga (7), au Kasai Occidental (3), au Kasai Oriental (3), en Equateur (7) et au Sud-Kivu (7). Ainsi sur les 66 enquêtes nutritionnelles territoriales prévues, 27 enquêtes ont été conduites, soit 41% des enquêtes prévues. Par ailleurs, des enquêtes nutritionnelles zonales de type SMART ont été conduites dans 34 zones de santé sur les 50 prévues, soit 64% des enquêtes prévues.
- Prise en charge des malnutris:** sur les 609 868 enfants ciblés dans le cadre du PAH 2013, près de 97 915 enfants ont été pris en charge (50 156 garçons et 47 759 filles) dont 53 235 malnutris sévères, ce qui représente un taux d’exécution de **16%** de la cible à la mi- année. Ces enfants ont été pris en charge à travers 2 181 unités nutritionnelles (279 Unités Nutritionnelles Thérapeutiques Intensives [UNTI], 1364 Unités Nutritionnelles Thérapeutiques Ambulatoires [UNTA] et 538 Unités Nutritionnelles Supplémentaires [UNS]), soit 99% des 2 200 unités nutritionnelles ciblées. A la fin du mois de mai, près de 17 591 personnes vivant avec le VIH sur 19 527 personnes prévues ont été prises en charge, soit 90% de la prévision.
- Prévention de la malnutrition par la promotion de l’alimentation du nourrisson, du jeune enfant et de la femme enceinte en situation difficile:** à la fin du mois de mai, un total de 63 900 accompagnants des enfants — sur les 508 223 prévus —ont été sensibilisés sur l’Alimentation du Nourrisson et du Jeune Enfant (ANJE) dans les unités nutritionnelles, soit 13% de la cible. Par ailleurs, la sensibilisation de masse sur l’ANJE a permis de toucher près de 343 876 personnes sur les 2 700 000 personnes ciblées dans les communautés, soit 13% de la prévision. Ce volet sera renforcé au cours du second semestre. En outre, seulement 17 519 enfants de six à 23 mois sur les 234 000 prévus (7%) et 5 012 femmes

enceintes sur les 42 000 prévues (12%) ont reçu des suppléments nutritionnels. Enfin, près de 35% des zones de santé présentant un taux de malnutrition aiguë globale supérieur à 15% ont bénéficié de la distribution ciblée d’aliments supplémentaires, notamment dans cinq provinces (Katanga, Maniema, Kasai Oriental, Kasai Occidental et Equateur) avec 36 512 bénéficiaires assistés.

- **Renforcement des capacités et supervision:** près de 1 083 agents de santé sur les 6 000 prévus (18%) et 2 121 relais communautaire sur les 12 000 prévus (18%) ont été formés sur la Prise en Charge Intégrée de la Malnutrition Aiguë (PCIMA). Par ailleurs, près de 465 agents de santé sur les 6 000 prévus (soit 8%) et 2121 relais communautaires sur les 12 000 prévus (soit 7%) ont été formés en Alimentation du Nourrisson et du Jeune Enfant.
- **Fonctionnement du Cluster Nutrition:** depuis le début de cette année, près de 39% des zones de santé avec des projets PCIMA ont été supervisées au moins une fois.



Sécurité alimentaire

Agences leads et co-facilitateur du cluster	Lead: Organisation des Nations Unies pour l’Alimentation et l’Agriculture (FAO) et Programme Alimentaire Mondial (PAM) Co-facilitateur: Action Contre la Faim (ACF)
Bénéficiaires	Initial du PAH: 4 740 670 personnes Révisés à mi-parcours: 4 740 670 personnes
Fonds demandés	A l’origine: \$252 035 354 Révisés à la mi-année: \$252 035 354
Contacts	Landry Brou, email: landry.brou@fao.org Koffi Akakpo, email: koffi.akakpo@wfp.org

Selon le neuvième cycle du Cadre intégré de classification de la sécurité alimentaire (IPC) du mois de juin 2013, 6 356 722 personnes sont en insécurité alimentaire. Comparativement au huitième cycle du mois de décembre 2012, nous n’observons pas de variation majeure dans le nombre de personnes affectées.

La mise à jour du huitième cycle d’analyse IPC, faite en décembre 2012, estimait déjà qu’environ 100 000 personnes avaient basculé en état d’insécurité alimentaire au Nord-Kivu, suite aux conséquences de la reprise des hostilités entre les FARDC et le M23. Des évaluations conduites à Rutshuru et Kitchanga au Nord-Kivu, à Punia et Kasese au Maniema, au Sud Irumu et à Mambasa en Ituri ont conclu que plusieurs incidents sécuritaires graves ont également contribué à détériorer la situation alimentaire. Il faut également noter le retour massif de Congolais immigrés en Angola (expulsés d’Angola) et l’afflux de réfugiés centrafricains qui exercent de fortes pressions sur la situation de sécurité alimentaire dans les localités d’accueil et qui, à terme, désorganisent les équilibres alimentaires et nutritionnels déjà très précaires. De nombreux ménages ruraux ont été également victimes de catastrophes naturelles, plus particulièrement d’inondations dans le Katanga et le Bas-Congo. Ces différentes évaluations ont permis aux acteurs de la sécurité alimentaire de mettre à jour l’analyse IPC de la RDC. (Voir carte ci-dessous.)

Compte tenu des résultats de l’analyse IPC de ce mois de juin, le Cluster maintient ses cibles de la planification originale, soit 4.7 millions de personnes ciblées (déplacés, retournés, rapatriés, familles d’accueil, familles avec enfants malnutris, expulsés d’Angola) représentant 75% de la population affectée. En conséquence, le Cluster a décidé de ne pas revoir le budget de son appel initial.

Progrès vers la réalisation des objectifs du cluster

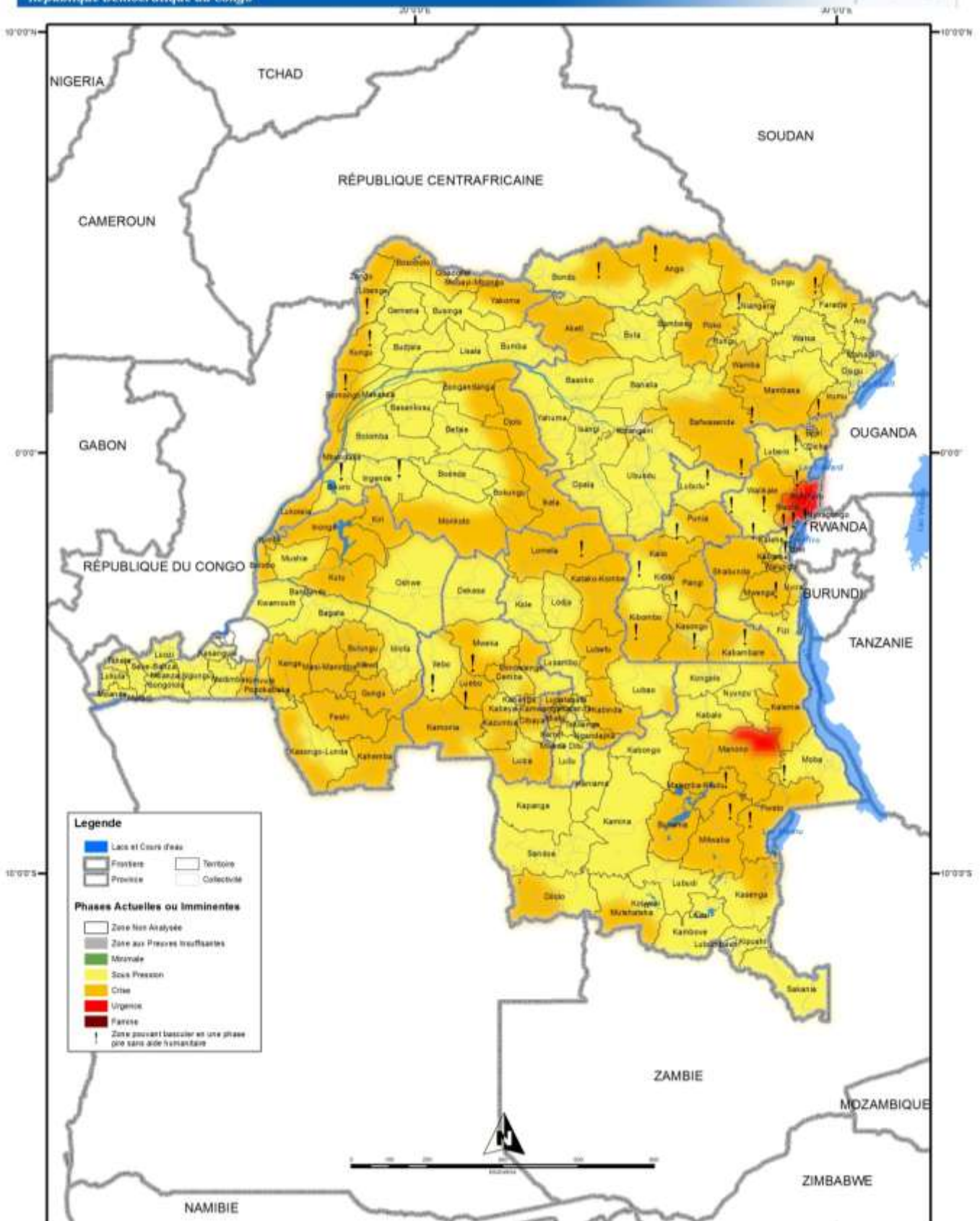
Au 31 mai 2013, près de 163 000 ménages vulnérables (déplacés, retournés, victimes de catastrophes naturelles, familles d’accueil et ayant des enfants malnutris) ont bénéficié de 1 651 tonnes de semences vivrières, trois tonnes de semences maraîchères, 2.8 millions de mètres linéaires de boutures, 290 000 pièces d’outils agricoles, 200 unités de transformation et 1 000 têtes d’animaux reproducteurs d’élevages. Les ménages assistés représentent environ 17% de la cible du Cluster. Ces intrants agricoles ont permis d’emblaver une superficie estimée à 80 000 hectares.

Par ailleurs, au 31 mars 2013, l’aide alimentaire a touché 448 628 personnes à travers les distributions directes et à travers le « *cash and voucher* ». Au total, 8 977 tonnes métriques ont été distribuées et les bénéficiaires atteints représentent 30% de la cible du Cluster.

Les principaux défis de la mise en œuvre demeurent l’accessibilité, à cause des contraintes sécuritaires, ainsi que les difficultés à mobiliser des fonds pour les analyses de sécurité alimentaire, les évaluations des besoins et la réponse en appui agricole.



Cadre Intégré de Classification de la Sécurité Alimentaire. 9^{ème} Cycle, Juin 2013
République Démocratique du Congo



Legende

- Lacs et Cours d'eau
- Frontière
- Territoire
- Province
- Collectivité

Phases Actuelles ou Imminentes

- Zone Non Analyisée
- Zone aux Presses Insuffisantes
- Menace
- Sous Pression
- Crise
- Urgence
- Famine

↑ Zone pouvant basculer en une phase plus sans aide humanitaire





Assistance multisectorielle aux besoins spécifiques des réfugiés

Agence lead et co-facilitateur du cluster	UNHCR
Bénéficiaires	Initial du PAH: 140 406 réfugiés et 63 500 rapatriés Révisés à mi-parcours: 179 906 réfugiés et 63 500 rapatriés
Fonds demandés	A l'origine: \$59 907 828 Révisés à la mi-année: \$59 907 828
Contacts	Mahamadou Taher Toure, tourema@unhcr.org

L'arrivée de plus de 39 000 réfugiés centrafricains, depuis le dernier trimestre 2012, en Equateur et en Province Orientale, fuyant les affrontements entre les Formées Armées de la Centre Afrique et les rebelles de la Seleka, a fait augmenter le nombre de personnes ciblées à 179 406 réfugiés et 63 500 rapatriés, soit une augmentation de 28 % du nombre de réfugiés. Cet afflux de nouveaux réfugiés a généré de nouveaux besoins pour leur prise en charge en eau, hygiène et assainissement, en abris d'urgence et articles ménagers essentiels, en santé, en assistance alimentaire et en éducation.

En revanche, malgré cet afflux de nouveaux réfugiés, le groupe de travail Assistance Multisectorielle aux besoins spécifiques des réfugiés n'a pas jugé nécessaire de réviser ses objectifs stratégiques ainsi que son budget initial. Le groupe va plutôt recentrer ses priorités de manière à prendre en compte, dans son budget initial, les nouveaux besoins identifiés. Par contre, il va rester alerte pour suivre le cours des événements de manière à faire éventuellement des appels spécifiques de fonds en cas de nécessité.

Progrès vers la réalisation des objectifs du cluster

Les nouveaux réfugiés centrafricains ont été accueillis dans des camps érigés à Worobe, à Inke et à Bayobu en Equateur ainsi qu'à Ango en Province Orientale.

Les partenaires du HCR (CNR et organisations non-gouvernementales [ONGs]) s'occupent de l'administration du camp, de la protection et de l'assistance multisectorielle aux réfugiés dans les camps. Par ailleurs, plusieurs agences des Nations Unies ont contribué à l'assistance aux réfugiés dans plusieurs secteurs, notamment le Fonds des Nations Unies pour la population (UNFPA) en santé de la reproduction et pour le VIH/Sida, le Programme Alimentaire Mondial (PAM) dans l'aide alimentaire, l'UNICEF dans la nutrition ainsi que l'eau et l'assainissement.



Logistique

Agence lead et co-facilitateur du cluster	Lead: Programme Alimentaire Mondial (PAM) Co-facilitateur: Caritas Congo
Bénéficiaires	Non applicable au Cluster Logistique
Fonds demandés	A l'origine: \$80 892 312 Révisés à la mi-année: \$80 892 312
Contacts	Denis Gravel et Thony Kadogo, Programme Alimentaire Mondial Cleophas Bishima, Caritas Congo

Malgré le changement du contexte depuis le début de l'année, les chiffres de planification du Cluster restent les mêmes que ceux de la préparation du PAH 2013 pour l'ensemble des activités du Cluster. Par ailleurs, les objectifs stratégiques originaux du Cluster restent inchangés à la mi-année, bien que l'insécurité et le faible niveau de financement, durant le premier semestre, restent des contraintes majeures pour atteindre les objectifs sectoriels.

Les besoins d'accessibilité aux zones affectées ayant été déjà pris en compte dans l'estimation budgétaire originale, le Cluster estime qu'il n'est pas nécessaire de réviser son budget initial.

Progrès vers la réalisation des objectifs du cluster

Le Cluster ne dispose pas de toutes les informations mises à jour pour le premier semestre 2013. Cependant les réalisations suivantes sont à noter pour les principaux indicateurs:

- Le maintien d'une bonne capacité de transport aérien avec neuf aéronefs du Service aérien humanitaire des Nations Unies (UNHAS), d'Aviation Sans Frontières (ASF), d'Echo flight et avec plusieurs avions de la MONUSCO qui transportent aussi les humanitaires. Les itinéraires et les destinations des vols humanitaires sont constamment adaptés aux besoins exprimés par la communauté humanitaire.
- UNHAS et ASF ont transporté plus de 10 000 passagers et 96 tonnes de cargo durant le premier trimestre. Les statistiques d'autres opérateurs aériens humanitaires sont en cours de traitement.
- Le PAM opère une flotte de 30 camions tout terrain pour offrir des services logistiques inter-agences. Ces engins peuvent être mobilisés pour répondre aux besoins des humanitaires, en plus d'une capacité d'entreposage de 6 400 tonnes dans les provinces. Une base logistique sous-gestion de Handicap International est aussi disponible dans le territoire de Walikale au Nord-Kivu.
- Le service logistique opéré par le PAM, sur base de recouvrement complet des coûts, a transporté et entreposé plus de 2 424 tonnes de biens non-alimentaires de janvier à mai 2013.
- La réhabilitation des routes se poursuit, principalement dans les zones de conflit à l'est de la RDC. Plus de 800 km de routes ont ainsi été réhabilités par les différents partenaires du Cluster au cours du premier trimestre 2013.
- Les activités liées à la préparation aux urgences ont été entreprises avec, entre autres, la mise à jour du *logistics capacity assessment* (évaluation des capacités logistiques).

ANNEXE: LISTE DES PROJETS ET RESULTATS DES FINANCEMENTS ACTUELS

Tableau 2: Financement reçu par agence

Plan d’action humanitaire de la République Démocratique du Congo
au 3 juillet 2013

Agence	Fonds requis originaux (\$) A	Fonds requis révisés (\$) B	Fonds obtenus (\$) C	Fonds restant à recevoir (\$) D=B-C	% couvert E=C/B	Promesses de dons (\$) F
ACF - USA	-	-	2,898,337	n/a	n/a	-
ACTED	-	-	953,610	n/a	n/a	-
ADE	-	-	635,400	n/a	n/a	-
ADRA	-	-	349,470	n/a	n/a	-
ADSSE	-	-	1,085,475	n/a	n/a	-
AFEDEM	-	-	1,148,015	n/a	n/a	-
AIDES	-	-	758,708	n/a	n/a	-
ALDI	-	-	1,010,287	n/a	n/a	-
Alpha Ujuvi	-	-	1,683,810	n/a	n/a	-
APEC	-	-	1,033,593	n/a	n/a	-
Armée du Salut Kalemie	-	-	316,464	n/a	n/a	-
ASAF Communication	-	-	266,632	n/a	n/a	-
AVSI	-	-	1,009,611	n/a	n/a	-
CAAP-TUJITEGEMEE	-	-	1,199,440	n/a	n/a	-
CARITAS BUNIA	-	-	447,036	n/a	n/a	-
Caritas Congo	-	-	688,350	n/a	n/a	-
Caritas Dev Kalemie	-	-	204,954	n/a	n/a	-
Caritas Allemagne (DCV)	-	-	-	-	0%	-
Caritas Kananga	-	-	856,587	n/a	n/a	-
CARITAS KINDU	-	-	741,296	n/a	n/a	-
CDJP	-	-	317,700	n/a	n/a	-
CEPROSSAN	-	-	262,455	n/a	n/a	-
CESVI	-	-	521,955	n/a	n/a	-
CHF	-	-	10,567,126	n/a	n/a	-
CISP	-	-	1,443,317	n/a	n/a	-
COOPI	-	-	4,724,754	n/a	n/a	-
CR Katanga	-	-	78,848	n/a	n/a	-
CRRDC-TD	-	-	763,710	n/a	n/a	-
CRS	-	-	1,204,671	n/a	n/a	-
Divers	-	-	83,131,389	n/a	n/a	-

Agence	Fonds requis originaux (\$) A	Fonds requis révisés (\$) B	Fonds obtenus (\$) C	Fonds restant à recevoir (\$) D=B-C	% couvert E=C/B	Promesses de dons (\$) F
ERF (OCHA)	-	-	760,971	n/a	n/a	-
FAO	-	-	2,579,054	n/a	n/a	-
FNUAP	-	-	870,748	n/a	n/a	-
HCR	-	-	52,993,414	n/a	n/a	-
Heal Africa	-	-	401,882	n/a	n/a	-
IEDA Relief	-	-	1,239,030	n/a	n/a	-
INTERSOS	-	-	373,827	n/a	n/a	-
OIM	-	-	8,357,126	n/a	n/a	-
MAG	-	-	410,612	n/a	n/a	-
MDA	-	-	1,267,200	n/a	n/a	-
MEDAIR	-	-	836,628	n/a	n/a	-
Mercy Corps	-	-	741,300	n/a	n/a	-
NRC	-	-	1,308,323	n/a	n/a	-
OCHA	-	-	9,562,227	n/a	n/a	1,164,711
OMS	-	-	4,876,786	n/a	n/a	-
OXFAM International	-	-	53,942	n/a	n/a	-
OXFAM Quebec	-	-	1,014,957	n/a	n/a	-
PAM	-	-	154,869,602	n/a	n/a	53,871,800
PAP	-	-	661,875	n/a	n/a	-
PIN	-	-	1,911,208	n/a	n/a	-
PNUD	-	-	1,315,600	n/a	n/a	-
PU-AMI	-	-	262,500	n/a	n/a	-
RHA	-	-	299,797	n/a	n/a	-
Samaritan's Purse	-	-	236,110	n/a	n/a	-
SC	-	-	2,206,998	n/a	n/a	-
SCG	-	-	476,550	n/a	n/a	-
SFCG/RDC	-	-	105,900	n/a	n/a	-
Solidarités	-	-	850,069	n/a	n/a	-
UNESCO	-	-	1,300,000	n/a	n/a	-
UN-HABITAT	-	-	1,842,162	n/a	n/a	-
UNHAS	-	-	5,549,209	n/a	n/a	-
UNICEF	-	-	60,881,058	n/a	n/a	-
UNMAS	-	-	3,600,000	n/a	n/a	-
WC	-	-	157,947	n/a	n/a	-
Grand Total	892,643,970*	892,643,970*	444,477,612	448,166,358	50%	55,036,511

*Dans le système de planification endémique avec le HAP de la RDC, les fonds requis ne sont pas spécifiés par agence de réalisation.

Compilé par OCHA sur la base d'informations fournies par les bailleurs de fonds et les agences.

NOTE: "Fonds obtenus" correspond à la somme des engagements, des contributions et des fonds reportés.

Contribution: le paiement des fonds ou le transfert de biens en nature par le bailleur de fonds à l'entité bénéficiaire.

Engagement: création d'une obligation légale, contractuelle entre le bailleur de fonds et l'entité bénéficiaire, spécifiant le montant à être contribué.

Promesse de don: annonce non contraignante d'une contribution ou allocation par le bailleur de fonds.

La liste des projets et les montants demandés dans ce document sont tels qu'au 3 juillet 2013. Vous trouverez des informations mises à jour concernant les projets, les besoins financiers et les contributions sur le site FTS (fts.unocha.org).

Tableau 3: Liste de projets financés

 Plan d’action humanitaire de la République Démocratique du Congo
 au 3 juillet 2013

Code du projet (cliquez sur le code du projet / lien hypertexte pour ouvrir les détails du projet complet)	Titre	Agence	Fonds requis originaux (\$)	Fonds requis révisés (\$)	Fonds obtenus (\$)	Fonds restant à recevoir (\$)	% couvert %	Promesses de dons (\$)
BIENS NON ALIMENTAIRES ET ABRIS D'URGENCE								
DRC-13/S-NF/56806/5826	Fonds requis pour l'ensemble du Cluster	Non spécifié	86,265,744	86,265,744	-	n/a	n/a	-
DRC-13/S-NF/58073/R/6116	Réponse d'urgence en Articles Ménagers Essentiel/NFI à travers les foires à Mambasa pour réduire la vulnérabilité des 2,000 ménages affectés par le conflit	Samaritan's Purse	-	-	236,110	n/a	n/a	-
DRC-13/S-NF/58101/R/124	NFIs/Livelihood Support	UNICEF	-	-	277,140	n/a	n/a	-
DRC-13/S-NF/59229/R/14873	CHF Funded Project - Assistance en articles ménagers essentiels et abris d'urgence aux ménages déplacés et retournés des moyens et hauts plateaux d'Uvira au Sud Kivu	ADE	-	-	635,400	n/a	n/a	-
DRC-13/S-NF/59230/R/14070	CHF Funded Project - Assistance en articles ménagers essentiels aux retournés spontanés vulnérables de Libenge et environs	ADSSE	-	-	450,075	n/a	n/a	-
DRC-13/S-NF/59231/R/14070	CHF Funded Project - Assistance aux retournés de Baliga en territoire de Shabunda victimes de la crise humanitaire par le pré-positionnement et la distribution de kits AME	ADSSE	-	-	635,400	n/a	n/a	-
DRC-13/S-NF/59265/R/15551	CHF Funded Project - Assistance d'urgence en NFI/AME en faveur des déplacés et ménages d'accueil par l'organisation des foires.	Armée du Salut Kalemie	-	-	316,464	n/a	n/a	-
DRC-13/S-NF/59268/R/14078	CHF Funded Project - Assistance en articles ménagers essentiels aux ménages retournés et rapatriés spontanés de l'axe Djugu-Fataki- Sumbuso-Kpandroma, territoire de Djugu	CARITAS BUNIA	-	-	447,036	n/a	n/a	-
DRC-13/S-NF/59270/R/15549	CHF Funded Project - Assistance en Articles Ménagers essentiels aux ménages affectés par les conflits armés dans le nord Katanga.	Caritas Dev Kalemie	-	-	204,954	n/a	n/a	-
DRC-13/S-NF/59272/R/8521	CHF Funded Project - Aide urgente du POOLED FUND aux ménages déplacés de Shabunda dans les localités de Kalima, Kama et Bikenge, Province du Maniema en R.D.Congo.	CARITAS KINDU	-	-	741,296	n/a	n/a	-

Code du projet (cliquez sur le code du projet / lien hypertexte pour ouvrir les détails du projet complet)	Titre	Agence	Fonds requis originaux (\$)	Fonds requis révisés (\$)	Fonds obtenus (\$)	Fonds restant à recevoir (\$)	% couvert %	Promesses de dons (\$)
DRC-13/S-NF/59312/R/5816	CHF Funded Project - Assistance en NFI aux expulsés d'Angola et de renforcement des structures communautaires d'accueil et de santé.	CISP	-	-	273,187	n/a	n/a	-
DRC-13/S-NF/59319/R/5146	CHF Funded Project - Assistance d'urgence aux ménages déplacés et ménages hôtes les plus vulnérables dans la zone de santé de Pinga en territoire de Walikale	CRS	-	-	611,671	n/a	n/a	-
DRC-13/S-NF/59335/R/14086	CHF Funded Project - Appui à la stabilisation des ménages vulnérables de la Zone de Santé de Pinga	PAP	-	-	661,875	n/a	n/a	-
Sous-total pour BIENS NON ALIMENTAIRES ET ABRIS D'URGENCE			86,265,744	86,265,744	5,490,608	80,775,136	6%	-
COMMON HUMANITARIAN FUND (CHF)								
DRC-13/SNYS/57318/7622	Common Humanitarian Fund	CHF	-	-	10,567,126	n/a	n/a	-
DRC-13/SNYS/57322/8487	Emergency Response Fund	ERF (OCHA)	-	-	760,971	n/a	n/a	-
Sous-total pour COMMON HUMANITARIAN FUND (CHF)			-	-	11,328,097	n/a	n/a	-
COORDINATION								
DRC-13/CSS/56808/5826	Fonds requis pour l'ensemble du Cluster	Non spécifié	18,625,863	18,625,863	-	n/a	n/a	-
DRC-13/CSS/57469/R/119	Strengthening Humanitarian and Advocacy in the Democratic Republic of the Congo	OCHA	-	-	7,787,716	n/a	n/a	1,164,711
DRC-13/CSS/58239/R/119	DRC Humanitarian Financing Unit OCHA/UNDP - OCHA Financing for 2013	OCHA	-	-	1,774,511	n/a	n/a	-
DRC-13/CSS/58240/R/776	DRC Joint Pooled Fund Unit OCHA/UNDP - UNDP Financing for 2013	PNUD	-	-	1,315,600	n/a	n/a	-
DRC-13/CSS/59420/R/124	Cluster Coordination	UNICEF	-	-	277,140	n/a	n/a	-
Sous-total pour COORDINATION			18,625,863	18,625,863	11,154,967	7,470,896	60%	1,164,711
EAU, HYGIENE ET ASSAINISSEMENT								
DRC-13/WS/56801/5826	Fonds requis pour l'ensemble du Cluster	Non spécifié	89,364,882	89,364,882	-	n/a	n/a	-
DRC-13/WS/58072/R/16046	Lutte contre l'épidémie de choléra dans la Ville de Lubumbashi et dans la Zone de Sante de Kasenga, Territoire de Kasenga, Province du Katanga	CR Katanga	-	-	78,848	n/a	n/a	-
DRC-13/WS/58102/R/124	Water, Sanitation and Hygiene	UNICEF	-	-	2,810,342	n/a	n/a	-

Code du projet (cliquez sur le code du projet / lien hypertexte pour ouvrir les détails du projet complet)	Titre	Agence	Fonds requis originaux (\$)	Fonds requis révisés (\$)	Fonds obtenus (\$)	Fonds restant à recevoir (\$)	% couvert %	Promesses de dons (\$)
DRC-13/WS/58244/R/8501	Projet intègre de santé publique aux populations déplacées et retournées dans le District sanitaire de Dungu (aires de santé de Mangese, Ariwara moke, Tora, Mbandinga, Ndedu, Wandote). (2011 Projet, cost extension 2013)	OXFAM International	-	-	53,942	n/a	n/a	-
DRC-13/WS/58245/R/5633	Programme EHA de réponse d’urgence et de pérennisation des activités de lutte contre le choléra et les maladies hydriques dans les zones de santé de Mweso, Goma, Karisimbi et Kirotshe (2012 Projet, cost extension 2013)	Solidarités	-	-	28,285	n/a	n/a	-
DRC-13/WS/58248/R/5162	Programme WASH durable pour les camps de personnes déplacées internes (PDI) dans les zones sanitaires de Mweso et Birambizo, dans le Nord-Kivu (2012 Projet, cost extension 2013)	Mercy Corps	-	-	741,300	n/a	n/a	-
DRC-13/WS/58249/R/14987	Projet de prévention et lutte contre les maladies d’origine hydrique en faveur des déplacés vivant dans 14 camps de Rutshuru, Masisi et la ville de Goma (2012 Projet, cost extension 2013)	ASAF Communication	-	-	266,632	n/a	n/a	-
DRC-13/WS/59225/R/6458	CHF Funded Project - Améliorer l’accès à des infrastructures EHA de qualité pour les populations affectées par les conflits dans le territoire de Manono.	ACTED	-	-	470,610	n/a	n/a	-
DRC-13/WS/59227/R/6458	CHF Funded Project - Améliorer l’accès à des infrastructures EHA de qualité pour les populations affectées par les conflits dans le territoire de Shabunda	ACTED	-	-	483,000	n/a	n/a	-
DRC-13/WS/59308/R/16150	CHF Funded Project - Amélioration de l’accès à l’eau, assainissement et à l’hygiène en faveur des populations retournées, déplacées groupement IKOBO, zone de santé de Pinga	CEPROSSAN	-	-	262,455	n/a	n/a	-
DRC-13/WS/59309/R/5128	CHF Funded Project - Amélioration de l’accès à l’eau potable pour les communautés affectées par les mouvements de population récents dans le Territoire de Mambasa	CESVI	-	-	521,955	n/a	n/a	-
DRC-13/WS/59310/R/5816	CHF Funded Project - Programme de réhabilitation nutritionnelle et d’amélioration de l’accès à l’eau potable des populations frappés par la malnutrition.	CISP	-	-	365,289	n/a	n/a	-
DRC-13/WS/59318/R/15552	CHF Funded Project - Lutte préventive du choléra et renforcement de la reprise communautaire au Tanganika.	CRRDC-TD	-	-	763,710	n/a	n/a	-

Code du projet (cliquez sur le code du projet / lien hypertexte pour ouvrir les détails du projet complet)	Titre	Agence	Fonds requis originaux (\$)	Fonds requis révisés (\$)	Fonds obtenus (\$)	Fonds restant à recevoir (\$)	% couvert %	Promesses de dons (\$)
DRC-13/WS/59334/R/12721	CHF Funded Project - Lutte contre les maladies d'origine hydriques en Ituri par la sensibilisation communautaire et l'ajout d'infrastructures EHA	OXFAM Quebec	-	-	1,014,957	n/a	n/a	-
DRC-13/WS/59341/R/5633	CHF Funded Project - Programme intégré eau, hygiène et assainissement pour pérenniser les comités de gestion d'ouvrage créés/renforcés par le RRMP dans le Petit Nord Kivu	Solidarités	-	-	821,784	n/a	n/a	-
Sous-total pour EAU, HYGIENE ET ASSAINISSEMENT			89,364,882	89,364,882	8,683,109	80,681,773	10%	-
EDUCATION								
DRC-13/E/56804/5826	Fonds requis pour l'ensemble du Cluster	Non spécifié	75,852,600	75,852,600	-	n/a	n/a	-
DRC-13/E/58098/R/124	Education	UNICEF	-	-	3,412,949	n/a	n/a	-
DRC-13/E/59224/R/16146	CHF Funded Project - Appuis aux écoles,renforcement des capacités des prestataires de santé et encadrement des jeunes en situation de conflit (Education + Protection).	AIDES	-	-	758,708	n/a	n/a	-
DRC-13/E/59240/R/8685	CHF Funded Project - Assistance d'urgence intégrée en éducation pour les déplacés, retournés et autochtones de Ango (Education + Protection).	APEC	-	-	504,093	n/a	n/a	-
DRC-13/E/59329/R/5660	CHF Funded Project - Appui en éducation à la population affectée par le conflit armé dans la zone de Banda à travers le renforcement de l'environnement scolaire	INTERSOS	-	-	373,827	n/a	n/a	-
DRC-13/E/59517/R/5103	Education	UNESCO	-	-	1,300,000	n/a	n/a	-
Sous-total pour EDUCATION			75,852,600	75,852,600	6,349,577	69,503,023	8%	-
LOGISTIQUE								
DRC-13/CSS/56807/5826	Fonds requis pour l'ensemble du Cluster	Non spécifié	80,892,312	80,892,312	-	n/a	n/a	-
DRC-13/CSS/57776/R/561	Provision of Aviation Services to the Humanitarian and Donor Community in DRC	PAM	-	-	12,628,141	n/a	n/a	-
DRC-13/CSS/58237/R/14879	Permettre l'acheminement de l'aide humanitaire à destination des populations de la zone Ango-Gwane	PU-AMI	-	-	262,500	n/a	n/a	-
DRC-13/CSS/58238/R/561	Fourniture de Service de Transport Aérien Humanitaire (ASF-F Provinces de L'Equateur et Orientale)	PAM	-	-	1,409,733	n/a	n/a	-

Code du projet (cliquez sur le code du projet / lien hypertexte pour ouvrir les détails du projet complet)	Titre	Agence	Fonds requis originaux (\$)	Fonds requis révisés (\$)	Fonds obtenus (\$)	Fonds restant à recevoir (\$)	% couvert %	Promesses de dons (\$)
DRC-13/CSS/59219/R/561	Reconstruction du pont Buka et réparation de 30 km de bourniers, axe Gemena/Zongo	PAM	-	-	1,725,682	n/a	n/a	-
DRC-13/CSS/59220/R/561	Appui à l'acheminement de l'aide humanitaire d'urgence au Nord - Kivu et faciliter l'accès humanitaire par la réouverture rapide des axes routiers prioritaires.	PAM	-	-	1,143,461	n/a	n/a	-
DRC-13/CSS/59233/R/14071	CHF Funded Project - Ouverture de la route Kalungu - Numbi	AFEDDEM	-	-	481,010	n/a	n/a	-
DRC-13/CSS/59331/R/5095	CHF Funded Project - Améliorer l'accès de l'aide humanitaire à destination des populations vulnérables des Territoires d'Ango et de Bondo	MEDAIR	-	-	836,628	n/a	n/a	-
DRC-13/CSS/59338/R/15550	CHF Funded Project - Réouverture de 38km du tronçon routier Mulongwe-Sebele-Kikonde, construction 33 dalots, 1 pont et 2 passages à guai	RHA	-	-	299,797	n/a	n/a	-
DRC-13/CSS/59347/R/7575	CHF Funded Project - Fourniture de Service de Transport Aérien Humanitaire (ASF-F Provinces de L'Equateur et Orientale)	UNHAS	-	-	1,409,733	n/a	n/a	-
DRC-13/CSS/59348/R/7575	CHF Funded Project - Provision of Humanitarian Air Services in DRC	UNHAS	-	-	4,139,476	n/a	n/a	-
Sous-total pour LOGISTIQUE			80,892,312	80,892,312	24,336,161	56,556,151	30%	-
MULTI CLUSTER								
DRC-13/SNYS/57794/R/120	Support to HCR activities in DRC 2013	HCR	-	-	52,568,414	n/a	n/a	-
DRC-13/SNYS/58103/R/124	Multi-Sector Assistance to Refugees	UNICEF	-	-	22,594,716	n/a	n/a	-
DRC-13/SNYS/59226/R/14005	CHF Funded Project - Projet d'urgence intégré de réhabilitation nutritionnelle et sécurité alimentaire en faveurs des ménages vulnérables de la zone de santé de Kirotshe (Sécurité Alimentaire + Nutrition).	ACF - USA	-	-	829,500	n/a	n/a	-
DRC-13/SNYS/59228/R/14005	CHF Funded Project - Réhabilitation nutritionnelle d'urgence et de Renforcement des Moyens d'existence des populations vulnérables (Sécurité Alimentaire + Nutrition)	ACF - USA	-	-	2,068,837	n/a	n/a	-
DRC-13/SNYS/59237/R/14075	CHF Funded Project - appui à l'éducation inclusive dans un environnement sûr et protecteur à PANGI (Education + Protection).	Alpha Ujuvi	-	-	1,683,810	n/a	n/a	-
DRC-13/SNYS/59266/R/5768	CHF Funded Project - Réponse d'urgence intégrée pour la protection et l'accès égalitaire à une éducation de qualité aux enfants et jeunes à risque de Masisi et Rutshuru (Education + Protection).	AVSI	-	-	1,009,611	n/a	n/a	-

Code du projet (cliquez sur le code du projet / lien hypertexte pour ouvrir les détails du projet complet)	Titre	Agence	Fonds requis originaux (\$)	Fonds requis révisés (\$)	Fonds obtenus (\$)	Fonds restant à recevoir (\$)	% couvert %	Promesses de dons (\$)
DRC-13/SNYS/59305/R/16149	CHF Funded Project - Appui à l'éducation d'urgence et la protection des filles, garçons, femmes et hommes déplacés, retournés et familles d'accueil au Nord Kivu (Education + Protection).	CAAP-TUJITEGEME	-	-	1,199,440	n/a	n/a	-
DRC-13/SNYS/59314/R/5167	CHF Funded Project - Programme intégré de l'amélioration à l'accès à l'eau potable et de prise en charge intégrée de la malnutrition aiguë (Nutrition + WASH).	COOPI	-	-	1,302,570	n/a	n/a	-
DRC-13/SNYS/59333/R/5834	CHF Funded Project - Un pont d'éducation et protection pour l'avenir des enfants du Sud Kivu (Education + Protection)	NRC	-	-	1,308,323	n/a	n/a	-
DRC-13/SNYS/59337/R/6686	CHF Funded Project - Meilleures pratiques nutritionnelles, d'assainissement et d'hygiène (Nutrition + WASH).	PIN	-	-	1,349,331	n/a	n/a	-
DRC-13/SNYS/59350/R/124	CHF Funded Project - Appui à la réinsertion scolaire de 7.158 enfants déplacés dans un environnement protecteur et sain à Kalemie et Moba)	UNICEF	-	-	431,000	n/a	n/a	-
Sous-total pour MULTI CLUSTER			-	-	86,345,552	(86,345,552)	0%	-
NUTRITION								
DRC-13/H/56794/5826	Fonds requis pour l'ensemble du Cluster	Non spécifié	83,530,829	83,530,829	-	n/a	n/a	-
DRC-13/H/58100/R/124	Nutrition	UNICEF	-	-	9,370,708	n/a	n/a	-
DRC-13/H/59269/R/15778	CHF Funded Project - Projet de réhabilitation nutritionnelle d'urgence dans les territoires de Masimanimba(ZS MOSANGO) et de Gungu(ZS KINGANDU),province du Bandundu.	Caritas Congo	-	-	688,350	n/a	n/a	-
DRC-13/H/59315/R/5167	CHF Funded Project - Prise en charge Intégrée et prévention de la malnutrition aiguë chez les enfants de moins de 5 ans et les femmes enceintes et allaitantes	COOPI	-	-	762,480	n/a	n/a	-
DRC-13/H/59316/R/5167	CHF Funded Project - Prise en charge Intégrée et prévention de la malnutrition aiguë chez les enfants de moins de 5 ans et les femmes enceintes et allaitantes	COOPI	-	-	1,450,830	n/a	n/a	-
DRC-13/H/59332/R/7062	CHF Funded Project - Projet de réhabilitation nutritionnelle au sein des populations de la ZS de Dilolo et de Kasaji, territoire de Dilolo.	MDA	-	-	847,200	n/a	n/a	-

Code du projet (cliquez sur le code du projet / lien hypertexte pour ouvrir les détails du projet complet)	Titre	Agence	Fonds requis originaux (\$)	Fonds requis révisés (\$)	Fonds obtenus (\$)	Fonds restant à recevoir (\$)	% couvert %	Promesses de dons (\$)
DRC-13/H/59339/R/6079	CHF Funded Project - Réponse adéquate et pérenne à la crise nutritionnelle dans la Commune de Bipemba, ville de Mbuji-Mayi , Kasai Oriental	SC	-	-	2,206,998	n/a	n/a	-
Sous-total pour NUTRITION			83,530,829	83,530,829	15,326,566	68,204,263	18%	-
PROTECTION								
DRC-13/P-HR-RL/56802/5826	Fonds requis pour l'ensemble du Cluster	Non spécifié	66,661,958	66,661,958	-	n/a	n/a	-
DRC-13/P-HR-RL/57848/R/124	Protection	UNICEF	-	-	3,840,721	n/a	n/a	-
DRC-13/P-HR-RL/58021/R/5116	Improving the Security and the Livelihood of the Population with an Empowered National Authority	UNMAS	-	-	3,600,000	n/a	n/a	-
DRC-13/P-HR-RL/58246/R/15548	Protection de la population civile dans les zones de retour de Masisi à travers l'analyse, la prévention et la transformation des conflits fonciers et intercommunautaires dans la province du Nord Kivu. (2012 Projet, cost extension 2013)	SFCG/RDC	-	-	105,900	n/a	n/a	-
DRC-13/P-HR-RL/58247/R/5844	Coordination, renforcement des capacités et réponse rapide de la protection des enfants au Masisi. (2011 Projet, cost extension 2013)	WC	-	-	157,947	n/a	n/a	-
DRC-13/P-HR-RL/59307/R/7661	CHF Funded Project - PRISE EN CHARGE DES VICTIMES DES VIOLENCES SEXUELLES ET ENFANTS VULNERABLES (EAFGA /ENA)DANS LES TERRITOIRES DE KALEMIE, MANONO, MOBA ET PWETO	CDJP	-	-	317,700	n/a	n/a	-
DRC-13/P-HR-RL/59317/R/5167	CHF Funded Project - Dispositif mobile pour la lutte d'urgence contre la violence sexuelle et basée sur le genre	COOPI	-	-	317,700	n/a	n/a	-
DRC-13/P-HR-RL/59327/R/14842	CHF Funded Project - COMBATTRE LES VIOLENCES SEXUELLES ET CELLES BASEES SUR LE GENRE DANS 9 AIRES DE SANTE A BINZA/TERRITOIRE DE RUTSHURU	Heal Africa	-	-	401,882	n/a	n/a	-
DRC-13/P-HR-RL/59330/R/8757	CHF Funded Project - Action contre les mines visant à protéger les communautés plus vulnérables et à soutenir les acteurs humanitaires à Katanga.	MAG	-	-	410,612	n/a	n/a	-
DRC-13/P-HR-RL/59340/R/5827	CHF Funded Project - Intégration de la composante "sensibilité aux conflits" et transformation des conflits dans les interventions du Pooled Fund au Sud-Kivu.	SCG	-	-	476,550	n/a	n/a	-

Code du projet (cliquez sur le code du projet / lien hypertexte pour ouvrir les détails du projet complet)	Titre	Agence	Fonds requis originaux (\$)	Fonds requis révisés (\$)	Fonds obtenus (\$)	Fonds restant à recevoir (\$)	% couvert %	Promesses de dons (\$)
DRC-13/P-HR-RL/59342/R/7039	CHF Funded Project - Appui au retour et à la réintégration durables des rapatriés et retournés par la prévention et la résolution des conflits fonciers	UN-HABITAT	-	-	580,000	n/a	n/a	-
DRC-13/P-HR-RL/59343/R/7039	CHF Funded Project - Prévention et résolution des conflits fonciers dans les zones de déplacement et de retour en territoire de Masisi (axes Sake-Mweso et sake- Nyabiondo)	UN-HABITAT	-	-	618,165	n/a	n/a	-
DRC-13/P-HR-RL/59344/R/7039	CHF Funded Project - Programme intégré Education et Sécurisation foncière dans le territoire de Djugu, Axe Djugu-Fataki-Sumbusu-Kpandroma (Education + Protection)	UN-HABITAT	-	-	643,997	n/a	n/a	-
DRC-13/P-HR-RL/59349/R/120	CHF Funded Project - Protection Monitoring, South Kivu, RDC.	HCR	-	-	425,000	n/a	n/a	-
Sous-total pour PROTECTION			66,661,958	66,661,958	11,896,174	54,765,784	18%	-
REPONSE MULTISECTORIELLE AUX BESOINS SPECIFIQUES DES REFUGIES								
DRC-13/MS/56803/5826	Fonds requis pour l'ensemble du Cluster	Non spécifié	59,907,828	59,907,828	-	n/a	n/a	-
DRC-13/MS/58054/R/8798	Emergency Aid for returnees and former host families through CfW (rehabilitation of roads), seeds and agricultural equipment, Province Sud Kivu, Region Fizi	Caritas Allemagne (DCV)	-	-	-	n/a	n/a	-
Sous-total pour REPONSE MULTISECTORIELLE AUX BESOINS SPECIFIQUES DES REFUGIES			59,907,828	59,907,828	-	59,907,828	0%	-
SANTE								
DRC-13/H/56800/5826	Fonds requis pour l'ensemble du Cluster	Non spécifié	79,506,600	79,506,600	-	n/a	n/a	-
DRC-13/H/58099/R/124	Health	UNICEF	-	-	8,781,706	n/a	n/a	-
DRC-13/H/58242/R/6579	Appui aux soins de santé primaire d'urgence en faveur des déplacés dans le territoire de Pweto dans la province du Katanga	ADRA	-	-	349,470	n/a	n/a	-
DRC-13/H/58243/R/7062	Projet d'appui d'urgence à la lutte contre le choléra au sein des IDPs et de la population hôte dans la Zone de Santé de PWETO (Katanga, RD Congo)	MDA	-	-	420,000	n/a	n/a	-
DRC-13/H/58842/R/122	Health	OMS	-	-	1,402,154	n/a	n/a	-
DRC-13/H/58941/R/1171	Health	FNUAP	-	-	250,748	n/a	n/a	-

Code du projet (cliquez sur le code du projet / lien hypertexte pour ouvrir les détails du projet complet)	Titre	Agence	Fonds requis originaux (\$)	Fonds requis révisés (\$)	Fonds obtenus (\$)	Fonds restant à recevoir (\$)	% couvert %	Promesses de dons (\$)
DRC-13/H/59241/R/8685	CHF Funded Project - Assistance d'urgence intégrée en santé pour les déplacés, les retournés et autochtones de Mambasa.	APEC	-	-	529,500	n/a	n/a	-
DRC-13/H/59306/R/5146	CHF Funded Project - Réponse a la situation d'épidémie du paludisme aux populations des Zones de Sante de Lodja, Omendjadi et Ototo dans le Territoire de Lodja	CRS	-	-	593,000	n/a	n/a	-
DRC-13/H/59336/R/6686	CHF Funded Project - Assistance médicale d'urgence et aux populations affectées par les conflits armés dans haux plateaux de Kalehe	PIN	-	-	561,877	n/a	n/a	-
DRC-13/H/59345/R/1171	CHF Funded Project - Amélioration de l'accès aux services de santé reproductive d'urgence et soins de santé primaire chez les IDPS et les populations hôtes au Nord Kivu	FNUAP	-	-	620,000	n/a	n/a	-
DRC-13/H/59352/R/122	CHF Funded Project - APPUI A LA MISE EN PLACE D'UN PAQUET MINIMUM D'ACTIVITES EN FAVEUR DES DEPLACES ET RETOURNES DANS LES ZONES DE SANTE DE TERRITOIRES DE PUNIA ET PANGI	OMS	-	-	447,630	n/a	n/a	-
DRC-13/H/59353/R/122	CHF Funded Project - Projet d'alerte précoce et d'appui à la lutte contre les épidémies et aux soins de santé de base dans les Territoire de Malemba, Mitwaba et Pweto	OMS	-	-	999,863	n/a	n/a	-
DRC-13/H/59354/R/122	CHF Funded Project - Accès aux soins de santé de base des expulsés congolais , dans les ZS d'accueil des provinces du Bandundu, Bas Congo, Kasai Occidental et Oriental.	OMS	-	-	750,000	n/a	n/a	-
Sous-total pour SANTE			79,506,600	79,506,600	15,705,948	63,800,652	20%	-
SECURITE ALIMENTAIRE								
DRC-13/A/56793/5826	Fonds requis pour l'ensemble du Cluster	Non spécifié	252,035,354	252,035,354	-	n/a	n/a	-
DRC-13/A/58241/R/561	Emergency food assistance to newly displaced people in Pweto (Katanga)	PAM	-	-	1,037,201	n/a	n/a	-
DRC-13/A/59232/R/14071	CHF Funded Project - Projet d'appui à la production agricole d'urgence à 6000 ménages retournés et d'accueil dans le territoire de Punia, Province du Maniema	AFEDEM	-	-	667,005	n/a	n/a	-
DRC-13/A/59235/R/14074	CHF Funded Project - Projet d'Appui a la production alimentaire a 2650 menages retournes, deplaces et familles d'accueils sur axe Walikale-Kibua	ALDI	-	-	336,762	n/a	n/a	-

Code du projet (cliquez sur le code du projet / lien hypertexte pour ouvrir les détails du projet complet)	Titre	Agence	Fonds requis originaux (\$)	Fonds requis révisés (\$)	Fonds obtenus (\$)	Fonds restant à recevoir (\$)	% couvert %	Promesses de dons (\$)
DRC-13/A/59236/R/14074	CHF Funded Project - Projet d'Appui a la production alimentaire a 5300 menages retournes, deplaces et familles d'accueils victimes de la crise des miliciens Morgan	ALDI	-	-	673,525	n/a	n/a	-
DRC-13/A/59271/R/14816	CHF Funded Project - Appui au retablissement de la sécurité alimentaire de 3013 ménages touchés par la malnutrition	Caritas Kananga	-	-	856,587	n/a	n/a	-
DRC-13/A/59311/R/5816	CHF Funded Project - Réhabilitation de la production agricole et animale des ménages déplacés ou retournés de Dimbelenge, des expulsés d'Angola et de communautés d'accueil	CISP	-	-	804,841	n/a	n/a	-
DRC-13/A/59313/R/5167	CHF Funded Project - Réponse à l'insécurité alimentaire, en situation d'urgence et de réhabilitation, en faveur des populations affectées par les crises humanitaires.	COOPI	-	-	794,250	n/a	n/a	-
DRC-13/A/59320/R/123	CHF Funded Project - Mise en place d'un stock stratégique d'intrants agricoles et de parc à bois et de lianes de patate douce, au Nord Katanga	FAO	-	-	360,577	n/a	n/a	-
DRC-13/A/59321/R/123	CHF Funded Project - Appui à la production et transformation des produits agricoles pour la résilience de 2250 ménages retournés/fixés/hôtes, axe Dungu-Niangara-Poko.	FAO	-	-	670,000	n/a	n/a	-
DRC-13/A/59322/R/123	CHF Funded Project - Appui agricole en faveur des ménages affectés par la malnutrition et l'insécurité alimentaire dans le district de Sankuru au Kasai Oriental	FAO	-	-	708,477	n/a	n/a	-
DRC-13/A/59323/R/123	CHF Funded Project - Appui d'urgence en sécurité alimentaire à travers le stock de contingence et renforcement de la résilience des communautés en crise au Sud Kivu.	FAO	-	-	840,000	n/a	n/a	-
DRC-13/A/59328/R/12874	CHF Funded Project - Réhabilitation nutritionnelle et renforcement des capacités de production alimentaire et de la résilience des ménages déplacés et/ou malnourris (Sécurité Alimentaire + Nutrition).	IEDA Relief	-	-	1,239,030	n/a	n/a	-
DRC-13/F/57774/R/561	Emergency food assistance to newly displaced people in North Kivu and spillover into South Kivu (Kalehe and Kabare territories)	PAM	-	-	46,695,096	n/a	n/a	23,007,300

Code du projet (cliquez sur le code du projet / lien hypertexte pour ouvrir les détails du projet complet)	Titre	Agence	Fonds requis originaux (\$)	Fonds requis révisés (\$)	Fonds obtenus (\$)	Fonds restant à recevoir (\$)	% couvert %	Promesses de dons (\$)
DRC-13/F/57775/R/561	Targeted Food Assistance to Victims of Armed Conflict and other Vulnerable Groups	PAM	-	-	90,230,288	n/a	n/a	30,864,500
Sous-total pour SECURITE ALIMENTAIRE			252,035,354	252,035,354	145,913,639	106,121,715	58%	53,871,800
SECTEUR NON SPECIFIE								
DRC-13/SNYS/57793/R/7183	Awaiting declaration of specific projects	Divers	-	-	83,131,389	n/a	n/a	-
DRC-13/SNYS/57849/R/124	Awaiting allocation to specific projects	UNICEF	-	-	9,084,636	n/a	n/a	-
DRC-13/SNYS/58049/R/298	Assistance to the Migration Crisis in the Democratic Republic of Congo	OIM	-	-	8,357,126	n/a	n/a	-
DRC-13/SNYS/58060/R/122	Awaiting allocation to specific projects	OMS	-	-	1,277,139	n/a	n/a	-
DRC-13/SNYS/58250/R/5167	Programme multisectoriel de protection et de prévention pour les enfants ainsi que les femmes/filles vulnérables sur l'axe Kampene-Kana- Kalima, territoire de Pang'i, Province du Maniema. (EDUCATION+PROTECTION) (2012 Projet, cost extension 2013)	COOPI	-	-	96,924	n/a	n/a	-
Sous-total pour SECTEUR NON SPECIFIE					- 101,947,214	n/a	n/a	-
Grand Total			892,643,970	892,643,970	444,477,612	448,166,358	50%	55,036,511

Compilé par OCHA sur la base d'informations fournies par les bailleurs de fonds et les agences.

NOTE: "Fonds obtenus" correspond à la somme des engagements, des contributions et des fonds reportés.

Contribution: le paiement des fonds ou le transfert de biens en nature par le bailleur de fonds à l'entité récipiendaire.

Engagement: création d'une obligation légale, contractuelle entre le bailleur de fonds et l'entité récipiendaire, spécifiant le montant à être contribué.

Promesse de don: annonce non contraignante d'une contribution ou allocation par le bailleur de fonds.

La liste des projets et les montants demandés dans ce document sont tels qu'au 3 juillet 2013. Vous trouverez des informations mises à jour concernant les projets, les besoins financiers et les contributions sur le site FTS (fts.unocha.org).

Tableau 4: Assistance humanitaire par bailleur de fonds (pour les projets inclus dans l’appel global)

Plan d’action humanitaire de la République Démocratique du Congo
au 3 juillet 2013

Bailleur de fonds	Fonds obtenus *	% du grand total	Promesses de dons
	(\$)		(\$)
Report (bailleurs de fonds non spécifiés)	132,298,606	30%	-
Etats-Unis	78,618,257	18%	53,871,800
Commission européenne	53,503,696	12%	-
Royaume-Uni	50,598,672	11%	-
Japon	34,600,000	8%	-
Suède	16,614,697	4%	-
Belgique	14,322,338	3%	651,890
Fonds central d'intervention pour les urgences humanitaires (CERF)	12,057,344	3%	-
Canada	9,250,244	2%	-
Allocation de fonds non-alloués par les agences des Nations Unies	8,557,421	2%	-
Norvège	7,536,925	2%	512,821
Allemagne	5,867,477	1%	-
Divers (détails pas encore fournis)	4,940,001	1%	-
Finlande	4,344,799	1%	-
Suisse	3,469,115	1%	-
Irlande	2,671,684	1%	-
Danemark	1,742,160	0%	-
Privé (personnes et organisations)	1,631,183	0%	-
Luxembourg	976,899	0%	-
France	562,546	0%	-
Allocation de fonds non-alloués par les OIG	200,000	0%	-
Espagne	108,548	0%	-
Saint-Siège	5,000	0%	-
Grand Total	444,477,612	100%	55,036,511

Compilé par OCHA sur la base d'informations fournies par les bailleurs de fonds et les agences.

NOTE: "Fonds obtenus" correspond à la somme des engagements, des contributions et des fonds reportés.

Contribution: le paiement des fonds ou le transfert de biens en nature par le bailleur de fonds à l'entité récipiendaire.

Engagement: création d'une obligation légale, contractuelle entre le bailleur de fonds et l'entité récipiendaire, spécifiant le montant à être contribué.

Promesse de don: annonce non contraignante d'une contribution ou allocation par le bailleur de fonds.

La liste des projets et les montants demandés dans ce document sont tels qu'au 3 juillet 2013. Vous trouverez des informations mises à jour concernant les projets, les besoins financiers et les contributions sur le site FTS (fts.unocha.org).

Tableau 5: Assistance humanitaire totale par bailleur de fonds (appel global et autres*)

République Démocratique du Congo
au 3 juillet 2013

Bailleur de fonds	Fonds obtenus *	% du grand total	Promesses de dons
	(\$)		(\$)
Report (bailleurs de fonds non spécifiés)	132,298,606	25%	-
Commission européenne	86,467,705	17%	-
Etats-Unis	84,608,269	16%	53,871,800
Royaume-Uni	59,483,971	11%	-
Japon	40,600,000	8%	-
Suède	22,694,757	4%	-
Belgique	14,322,338	3%	651,890
Canada	13,676,187	3%	-
Norvège	12,674,834	2%	512,821
Fonds central d'intervention pour les urgences humanitaires (CERF)	12,057,344	2%	-
Allemagne	9,023,110	2%	-
Allocation de fonds non-alloués par les agences des Nations Unies	8,557,421	2%	-
Finlande	5,653,700	1%	-
Divers (détails pas encore fournis)	4,940,001	1%	-
Suisse	4,376,216	1%	-
Irlande	2,671,684	1%	-
Danemark	1,742,160	0%	-
Privé (personnes et organisations)	1,631,183	0%	-
Luxembourg	1,564,383	0%	-
Italie	698,914	0%	-
France	562,546	0%	-
Allocation de fonds non-alloués par les OIG	200,000	0%	-
Espagne	108,548	0%	-
République Tchèque	98,825	0%	-
Saint-Siège	5,000	0%	-
Grand Total	520,717,702	100%	55,036,511

Compilé par OCHA sur la base d'informations fournies par les bailleurs de fonds et les agences.

NOTE: "Fonds obtenus" correspond à la somme des engagements, des contributions et des fonds reportés.

Contribution: le paiement des fonds ou le transfert de biens en nature par le bailleur de fonds à l'entité bénéficiaire.

Engagement: création d'une obligation légale, contractuelle entre le bailleur de fonds et l'entité bénéficiaire, spécifiant le montant à être contribué.

Promesse de don: annonce non contraignante d'une contribution ou allocation par le bailleur de fonds.

* Y compris les contributions pour l'appel global et contributions additionnelles en dehors de l'appel global (bilatéral, Croix-Rouge, etc.)

La liste des projets et les montants demandés dans ce document sont tels qu'au 3 juillet 2013. Vous trouverez des informations mises à jour concernant les projets, les besoins financiers et les contributions sur le site FTS (fts.unocha.org).

Tableau 6: Contributions pour les projets ne figurant pas dans l’appel global (groupées par secteur)

Financement humanitaire hors appel pour la République Démocratique du Congo
au 3 juillet 2013

Secteur	Fonds obtenus (\$)	% du grand total
SERVICE DE COORDINATION ET D'APPUI	1,087,166	1%
REDRESSEMENT ECONOMIQUE ET INFRASTRUCTURE	1,000,000	1%
AIDE ALIMENTAIRE	479,000	1%
SANTE	9,187,816	12%
PROTECTION/DROITS HUMAINS/ETAT DE DROIT	5,108,557	7%
SECTEUR NON SPECIFIE	59,377,551	78%
Grand Total	76,240,090	100%

**OFFICE FOR THE COORDINATION OF HUMANITARIAN AFFAIRS
(OCHA)**

United Nations Palais des Nations
New York, N.Y. 10017 1211 Geneva 10
USA Switzerland