

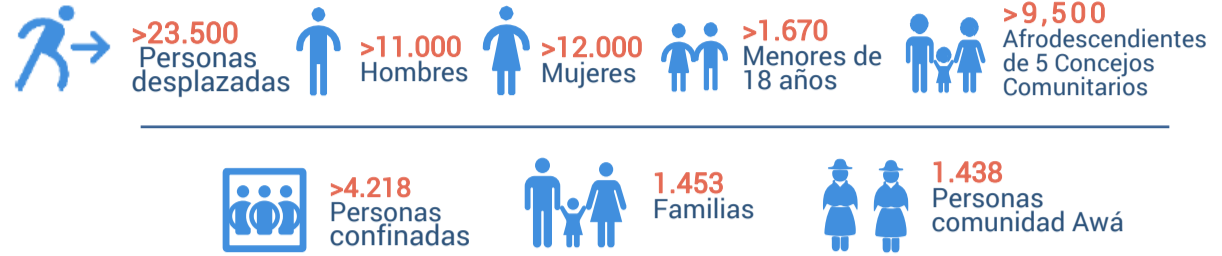


Situación actual:

- En el corrido del año se han registrado 148 hechos de violencia en el departamento, evidenciando un aumento del 39% frente al mismo periodo del 2020 (106 casos). Abril es el mes con el mayor número de hechos de violencia (43) en el mismo periodo.
- La región del Telembí (Roberto Payán, Magüi Payán y Barbacoas) es la más afectada por la presencia de grupos armados no estatales (GANE) y por hechos victimizantes como desplazamientos masivos, confinamientos, homicidios y amenazas. Las regiones Cordillera y Pacífico también concentra impactos considerables por los mismos hechos.
- Cerca del 98% de la población desplazada en esta región es afrodescendiente, la mayoría pertenece a 5 Concejos Comunitarios (Unión de la Cuenca, Manos amigas del Patía grande, la Voz de los Negros, Catangero y Alto Mira)
- Existen vacíos de información sobre la situación de las comunidades de las zonas rurales, especialmente en relación con el confinamiento y las restricciones a la movilidad. Las administraciones municipales no pueden ingresar a las zonas afectadas por las amenazas y presencia de los grupos armados no estatales.
- Muchas víctimas se han negado a declarar por temor a las represalias por parte de los GANE, incluso al llegar a zonas urbanas, alertando sobre el fuerte control que ejercen estos grupos en la población.
- Se ha identificado contaminación por minas antipersonales (MAP) y municiones sin explotar (MUSE) en los alrededores del resguardo Piguambi Palangala y algunas zonas rurales del Telembí, lo que pone en riesgo a la población y puede limitar el acceso humanitario.

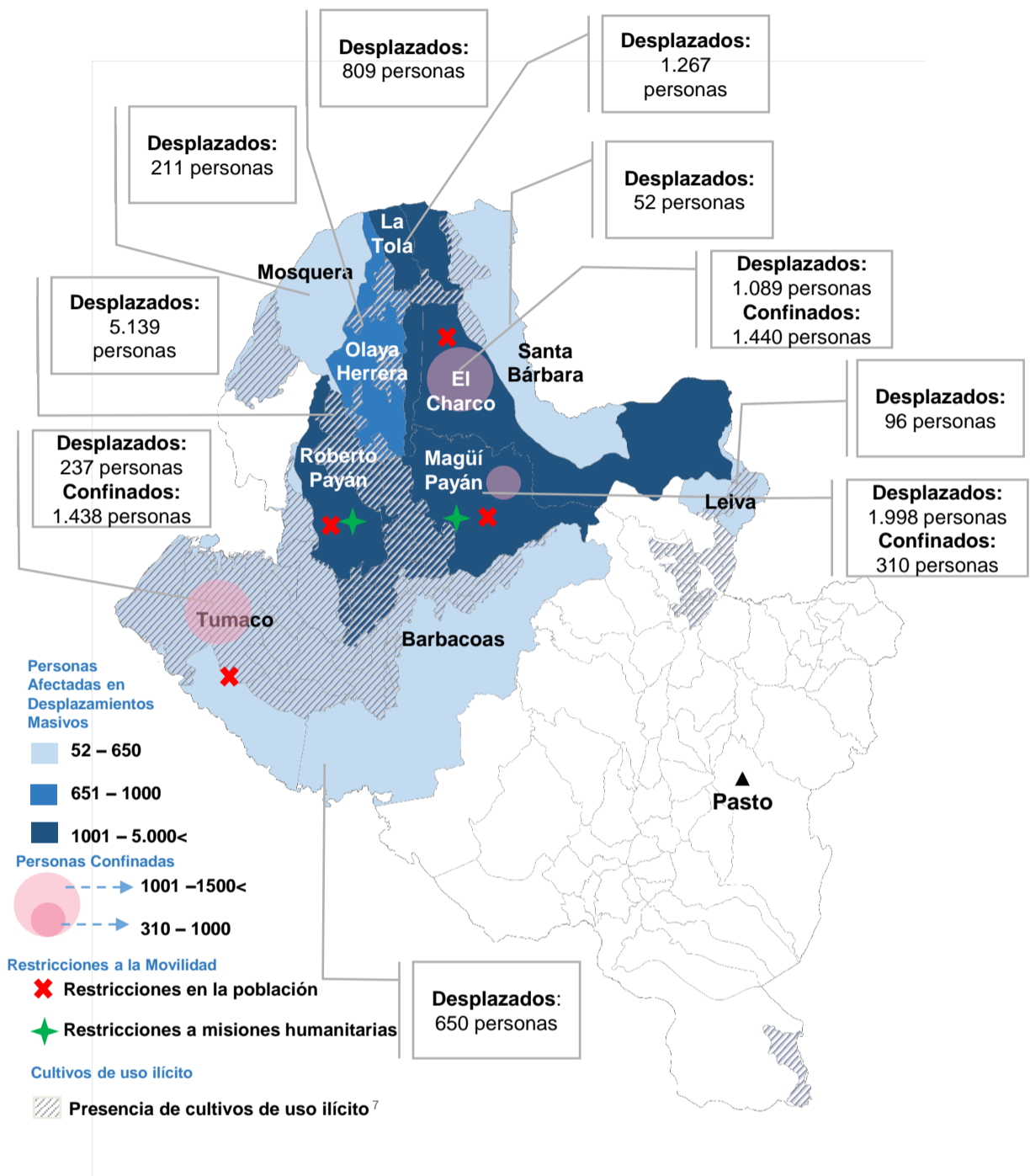
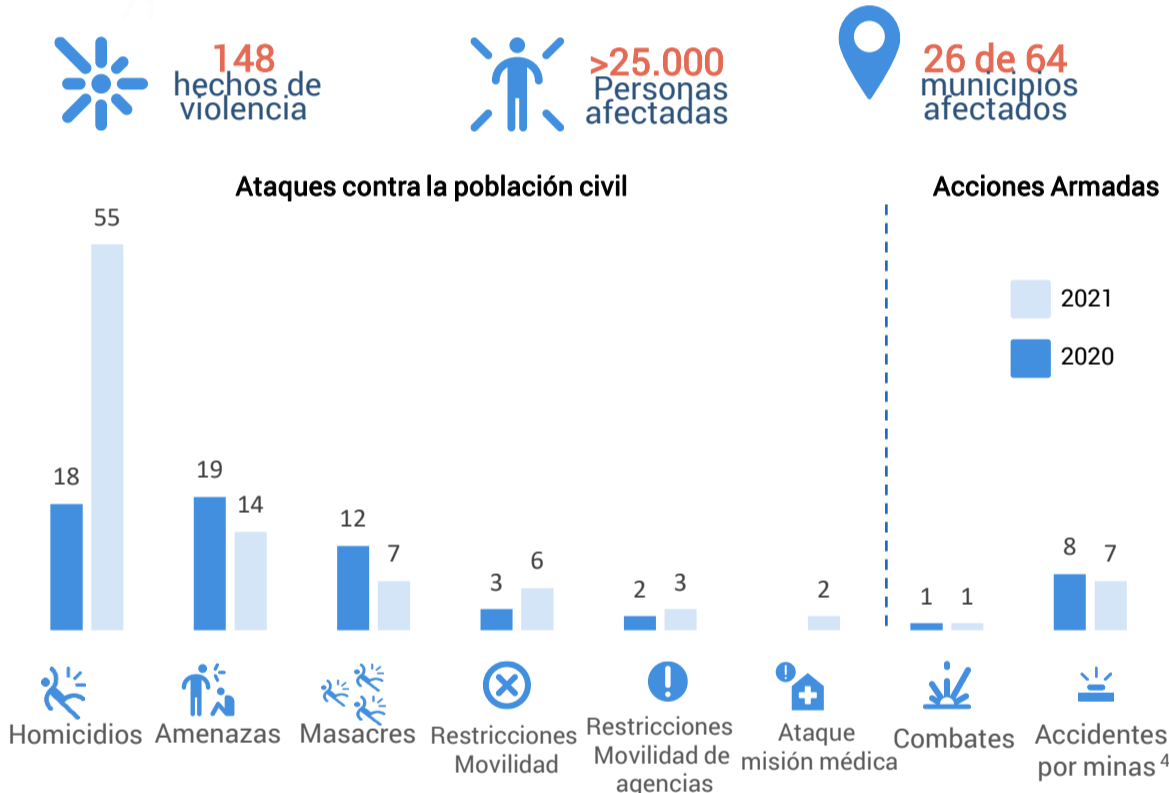
EMERGENCIAS HUMANITARIAS EN NARIÑO 2021

Fuente: Monitor-OCHA³



CONTEXTO HUMANITARIO EN NARIÑO 2021

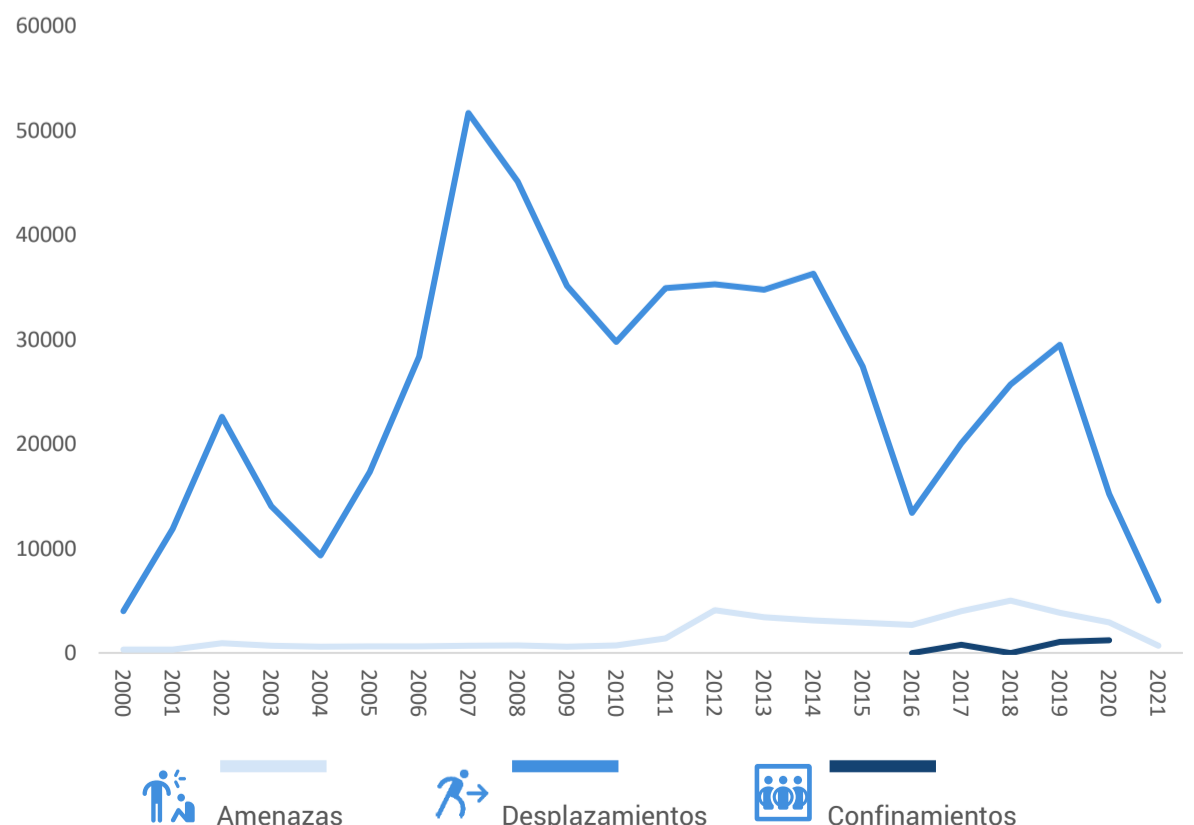
Fuente: Monitor-OCHA³ Descontamina Colombia⁴



Retos

- La disputa de los grupos armados no estatales por el control social y de los territorios se refleja en imposiciones de limitaciones en la movilidad, ataques contra civiles (amenazas e intimidaciones) y presión en la población para participar de diferentes protestas (aspersión aérea, paro nacional).
- Las dinámicas de control territorial y otras acciones de violencia armada son parte de la causas del aumento de los desplazamientos masivos y el número de víctimas en otros hechos victimizantes.
- Diferentes comunidades, como indígenas del resguardo Piguambi Palangala y de las zonas rurales del Telembí, se han confinado por las limitaciones para ingresar a zonas rurales, dificultando el acceso a servicios, alimentos y las respuestas ante emergencias humanitarias. Las principales causas de estas afectaciones se dan por la contaminación con MAP/MUSE, presencia de los GANE y amenazas, entre otros.
- Se alerta sobre el impacto en medios de vida y otras consecuencias en comunidades campesinas, indígenas y afrodescendientes, principalmente por los efectos de la posible erradicación de cultivos en gran parte del departamento, que hacen parte de las fuentes de ingresos de muchas familias.
- Existe debilidad institucional en términos de protección y de acceso a derechos a la población civil, en zonas rurales y apartadas donde la violencia cada vez más está en aumento.
- El incremento de los enfrentamientos entre grupos armados no estatales y las consecuentes emergencias humanitarias, ha desbordado la capacidad de respuesta institucional, poniendo en riesgo la identificación de las víctimas y la atención necesaria para ellas.

Víctimas declaradas 2010-2021⁵



1 Desplazamiento masivo y 2 Confinamiento: Según lo contemplado en la Ley de Víctimas 1448 de 2011. <https://www.unidadvictimas.gov.co/sites/default/files/do-cumentosbiblioteca/glosario.pdf>. Ver nota conceptual de OCHA: https://www.humanitarianresponse.info/sites/www.humanitarianresponse.info/files/documents/files/150427_confinamiento_nota_conceptual.pdf. 3 Monitor: Salahumanitaria.org (OCHA Colombia- Equipo local de Coordinación Nariño). Fecha de consulta: 9 de julio. 4 Descontamina Colombia. Fecha de corte: 30 de junio de 2021. 5 Unidad para la Atención y Reparación Integral a las Víctimas (UARIV). Fecha de corte 30 de junio. 6 Víctimas de declaración UARIV con corte 30 de junio de 2021. Las alcaldías locales de Nariño han reportado más de 10.000 personas desplazadas. 7 UNODC Informe Ejecutivo PNIS N°23