

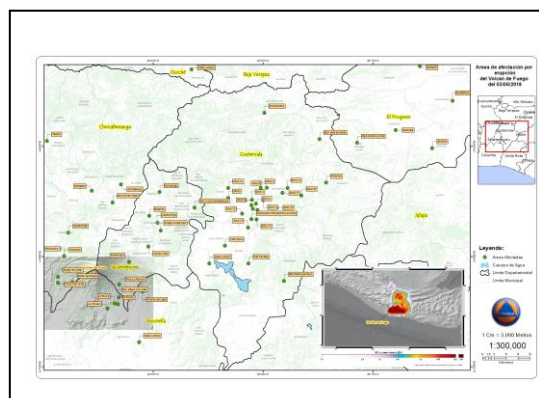


Este Informe de Situación ha sido elaborado por el Equipo Humanitario de País en base a información de la Coordinadora Nacional para la Reducción de Desastres -CONRED-, Sistema de Naciones Unidas a través del Equipo Técnico de Emergencias (UNETE), Organizaciones No Gubernamentales, Movimiento de la Cruz Roja y con la colaboración con los socios humanitarios.

Cubre el periodo del [03/06/2018 al 04/06/2018]. El siguiente reporte será publicado ameriten los próximos 2 días.

## Destacados.

- Por erupción del volcán de Fuego, las alertas se han incrementado a nivel rojo en Escuintla, Sacatepéquez (Alotenango), Chimaltenango (Yepocapa), mientras que a nivel institucional se ha incrementado a Anaranjado.
- De acuerdo a evaluación preliminar de daños se reportan 1,702,136 personas afectadas; 3,271 personas evacuadas; 1,364 personas albergadas; 46 personas heridas y 65 personas fallecidas.
- El aeropuerto Internacional La Aurora cerró operaciones por presencia de arena volcánica para realizar acciones de limpieza en la pista.
- El paso por la ruta RN 14, entre Antigua Guatemala y Escuintla, vía Alotenango, queda cerrado, hasta nuevo aviso.
- El Equipo Humanitario de País ha realizado monitoreo constante y seguimiento del evento, atento a cualquier acción que por parte del gobierno se requiera.
- Las 1,916 personas albergadas se ubican en dos albergues, en Escuintla, uno en el salón municipal de Santa Lucía Cotzumalguapa y uno más en Alotenango, Sacatepéquez.
- Las aldeas a donde no se ha podido llegar debido a los flujos piroclásticos son: La Libertad, Los Lotes y El Rodeo (sin acceso). Se desconoce número de desaparecidos.
- Principales necesidades: Atención hospitalaria, búsqueda y rescate de personas desaparecidas, atención en albergues.



Fuente: CONRED  
Los límites y nombres mostrados y las designaciones usadas en este mapa no implican apoyo o aceptación oficial por parte de las Naciones Unidas.

**1,702,136**

Población Afectada

**3,271**

Personas evacuadas

**46**

Personas heridas

**65**

Personas fallecidas

**1,916**

Personas albergadas

## Panorama de la Situación.

El día 03 de junio, el volcán de Fuego inició la segunda erupción del año con fuertes explosiones elevando columnas de ceniza a 15 mil metros sobre el nivel del mar, desplazándose en dirección Oeste y Sur Oeste, según el boletín vulcanológico especial emitido por el Instituto Nacional de Sismología, Vulcanología, Meteorología e Hidrología -INSIVUMEH-. Las explosiones que generó el volcán de Fuego, acompañadas de retumbos fuertes, generaron ondas de choque y causan vibración en viviendas cercanas al edificio volcánico y es posible escuchar sonidos constantes similares a máquina locomotora de tren.

Se reportó caída de ceniza y balísticos (rocas pequeñas) en diferentes áreas, tanto en los departamentos de Chimaltenango, Sacatepéquez y Escuintla, así como en Mixco y algunas zonas de la ciudad de Guatemala. El

descenso de lahares moderados también se mantiene por los ríos Pantaleón, Mineral y otros del sector donde los puentes ubicados en esta zona podrían registrar daños a causa del desborde de estos ríos.

El volcán generó fuertes explosiones con la misma energía, columnas de ceniza de hasta 15 mil metros de altura sobre el nivel del mar que se dispersaron en dirección del viento hasta 40 kilómetros de distancia, sobre todo hacia el Nor Oeste, Norte y Oeste del país además de registran continuos flujos piroclásticos moderados que toman dirección de descenso sobre las barrancas Seca, Ceniza, Mineral, Taniluya, Las Lajas y Barranca Onda.



En el transcurso de la mañana, algunas comunidades como Sangre de Cristo, Finca Palo Verde, Panimaché I y II y otras comunidades cercanas a este edificio volcánico fueron evacuadas por cuerpos de bomberos, Equipos de Respuesta Inmediata – ERI- de la Coordinadora Nacional para la Reducción de Desastres –CONRED, elementos del Ejército de Guatemala y otras instituciones que se encuentran brindando atención en las zonas de mayor afectación.

La Dirección Nacional de Protección y Seguridad –PROVIAL- cerró por completo la circulación de Escuintla hacia Antigua Guatemala, desde el kilómetro 55 de la ruta RN 14 en coordinación con CONRED, la policía nacional civil y la policía municipal de tránsito, esto debido a que las nubes de ceniza eran espesas (lo cual no permite la visibilidad) y el material volcánico cae sobre el área. CONRED informa que cuentan con maquinaria pesada para trabajar en el lugar, pero no pueden ingresar aún.

La presencia de lluvia y cenizas son una amenaza debido a que pueden provocar avalancha de lodo (alto potencial de ocurrencia), tapan los drenajes y en autopistas pueden ocasionar accidentes. Tomar en consideración que se pueden contaminar las fuentes de agua de las comunidades vecinas al volcán por la caída de ceniza.

En las aldeas La libertad, Los lotes y El Rodeo no se ha podido tener acceso y se ignora cuantas personas desaparecidas hay; los cuerpos de socorro se encuentran tratando de llegar a otras comunidades

CONRED ha movilizado a equipo de primera respuesta al área afectada, equipos de socorro, Cruz Roja y personal militar para atender en el área afectada. Se informa que hay 1,200 personas trabajando en el volcán en búsqueda y rescate (al día 3 de junio).

15 personas con quemaduras de tercer grado han sido trasladadas a hospitales nacionales San Juan de Dios y Roosevelt para su atención. Se ha establecido morgue temporal en Alotenango, Sacatepéquez para recibir los cuerpos de las personas fallecidas. El Comité Internacional de la Cruz Roja –CICR- está gestionando el apoyo a Cruz Roja Guatemalteca, para el restablecimiento de contacto familiar, cuentan con un equipo forense en apresto, y pueden donar 75 bolsas para cadáveres, brindar apoyo y asesoramiento a INACIF.

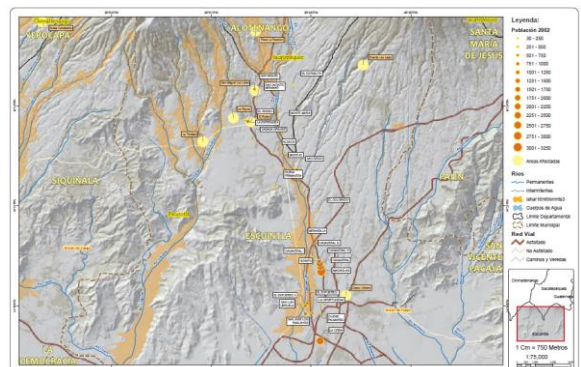
El Ministerio de Educación suspende clases en los tres departamentos Escuintla, Chimaltenango y Sacatepéquez el día lunes 4 de junio de forma preventiva, para resguardar la integridad de los estudiantes.

El Congreso de la República ratifica Estado de Calamidad Pública en los departamentos de Chimaltenango, Escuintla y Sacatepéquez.

El Grupo Técnico de Manejo de Información con insumos de CONRED elaboró un mapa donde se identifican dos posibles escenarios:

En el primer escenario se identifica la parte afectada del volcán de Fuego, con aproximadamente 20 comunidades, 4,200 familias, 22,600 personas (fuente INE 2012).

En el segundo escenario se identifica en la parte baja del volcán de Fuego, aproximadamente 18 comunidades, 5,000 familias y 26,500 personas que podrían ser afectados por lahares que se generen durante los siguientes días de lluvia.



Fuente: CONRED/INE

Para fines de prevención es importante considerar monitoreo constante de acumulados de lluvia en la parte alta del volcán, para prever el traslado de materiales del volcán a través del río.

Se están usando drones para evaluar el área afectada por las condiciones de inseguridad que presentan las zonas de impacto, esto con el objetivo de identificar si hay más personas por evacuar y tener una idea de cuánto podría tardar el trabajo con la maquinaria.

## Financiamiento y cooperación internacional.

Cruz Roja solicitará DREF para 500 familias priorizando atención médica, atención psicosocial, restablecimiento de contacto familiar, apoyo en la morgue temporal, agua segura y se continuará con centros de acopio habilitados. El Equipo Humanitario formulará un Flash Appeal luego de la evaluación multi-sectorial que se planifica para los próximos dos días (5 y 6 de junio) y luego se formularía un Plan de Respuesta Humanitaria. Por el momento, no se contempla la formulación de un proyecto CERF ya que los fondos para las primeras 72 horas de la respuesta se están financiando desde las propias agencias.

Hasta el momento, CONRED no tiene planificado solicitar apoyo internacional a través de equipos de apoyo (USAR, UNDAC o médicos).

## Respuesta Humanitaria



### Educación

#### Necesidades:

- Identificación de daños a edificios escolares en la zona afectada
- Educación en emergencias para niñas y niños en albergues
- Educación para población estudiantil de los centros educativos utilizados como albergues
- Garantizar el restablecimiento de la educación a la brevedad.



### Seguridad Alimentaria

#### Necesidades:

- De momento, los albergues están abastecidos de alimentos, sin embargo, se debe de considerar a las familias que están auto-albergadas, quienes necesitarán asistencia alimentaria (en albergues no oficiales).



### Salud

#### Necesidades:

- Kits de higiene, salud sexual y reproductiva
- Atención a mujeres embarazadas y recién nacidos
- Apoyo psicosocial a personas en albergues ya que se encuentran fuertemente afectados emocionalmente
- Monitoreo de calidad del agua en albergues y de posibles brotes de enfermedades.

#### Respuesta:

- Cruz Roja moviliza 8 ambulancias para el traslado de pacientes del área afectada a la capital.
- Movilización de un equipo de especialistas de apoyo psicosocial para atender a la población en los albergues habilitados.
- Movilización de nueve médicos y un equipo de técnicos de apoyo para realizar jornadas médicas y atención de salud en los albergues habilitados.



## Nutrición

### Necesidades:

- Cintas branquiales
- Asegurar ATLC y Fórmulas terapéuticas (en hospital)
- Asegurar MNP (micronutrientes múltiples en polvo) Zinc, ácido fólico y hierro para mujeres y pre natales.
- Evitar donaciones de sucedáneos de leche materna y su distribución indiscriminada, así como evitar donación de biberones, contar con vasos y platos pequeños para la alimentación de niño pequeño.
- Asegurar alimentos adecuados para el infante y niño pequeño y su preparación adecuada
- Identificación de brechas en insumos en coordinación con MSPAS y SESAN
- Capacitación rápida a personal de apoyo en temas básicos de lactancia materna y alimentación infantil

### Respuesta:

- Evaluación de estado nutricional de niños menores de 5 años
- Brindar tratamiento con ATLC a niños y niñas con desnutrición aguda
- Identificación de mujeres embarazadas y en periodo de lactancia
- Coordinar con cluster de seguridad alimentaria para asegurar alimentos para niños menores de 2 años y porción adicional para mujeres embarazadas y en periodo de lactancia
- Suplementación con micronutrientes a niños, niñas y mujeres embarazadas y en periodo de lactancia
- Brindar asistencia técnica para preparación de alimentos a infantes y niños pequeños
- Asegurar un espacio para lactancia materna en el albergue y apoyo madre-madre
- Brindar consejería para que las madres no dejen el amamantamiento, especialmente las madres con niños y niñas menores de 6 meses.
- Fomentar la alimentación perceptiva
- Material educativo para alimentación infantil en albergues



## Protección

### Necesidades:

- Restablecimiento de contacto entre familiares.
- Identificar y cuantificar el número de personas desaparecidas
- Asegurar la existencia de espacios seguros para la protección de niñas, niños y grupos vulnerables en albergues y centros de asistencia médica
- Apoyo psicosocial y acompañamiento a personas que acuden a la morgue a identificar fallecidos.

### Respuesta:

- Cruz Roja moviliza a un equipo de especialistas en restablecimiento de contacto entre familiares - RCF, para la identificación de los cadáveres y sus familiares.



## Albergues

### Necesidades:

- Identificación y separación de servicios sanitarios para hombres y mujeres y su ubicación en lugar accesible, seguro e iluminado.
- Ubicación de espacios amigables.
- Desagregar información de personas en estado de vulnerabilidad (mujeres embarazadas, adultos mayores y personas con discapacidad entre otras).
- Socializar información sobre medidas de protección y rutas de denuncia de violencia basada en género.
- Generar protocolos internos de derivación a servicios médicos, físicos y mentales.
- Kit de higiene, catres, colchones, frazadas,
- Atención psicosocial
- Medidas de protección y seguridad
- Materiales informativos
- Se considera que el número de personas albergadas incrementará, así como la posible habilitación de más albergues.

**Respuesta:**

- Apoyo con RRHH para la atención psicosocial
- Materiales informativos
- Cruz Roja habilita centro de acopio en la Sede Central de CRG, con suministros de ayuda humanitaria que done la población. Centro de acopio para donadores voluntarios de sangre. Habilitación de una cuenta bancaria para la donación en efectivo.
- Por parte del sistema CONRED se cuenta con dos cocinas móviles que tienen capacidad para 3,000 raciones por tiempo.

**Carencias & Limitaciones:**

- Falta de personal especializada para SOSEP
- Falta de RH para apoyar la organización de los albergues

**Agua, Saneamiento e Higiene****Necesidades:**

- Acceso a agua segura para beber, cocinar y otros usos domésticos.
- Insumos para clorar el agua
- Depósitos apropiados para almacenar agua de forma segura
- Artículos de higiene esenciales.
- Provisión de servicios de saneamiento adecuados a la situación.
- Provisión para las mujeres y las adolescentes de artículos de higiene esenciales para usar en el período menstrual.

**Respuesta:**

- Apoyar la evaluación de necesidades en WASH que tengan en cuenta el impacto diferencial de la emergencia en mujeres, hombres, niñas y niños.
- Asegurar la coordinación de la respuesta humanitaria del sector, preparando un plan de respuesta sectorial (que incluya una estrategia clara de monitoreo), y su posterior validación e implementación.
- Apoyar en la gestión para garantizar el suministro de agua potable según los estándares internacionales.
- Apoyar la adquisición y distribución de los kits de higiene (incluidos los relacionados a higiene menstrual) para que las familias más vulnerables.
- Adquisición y distribución de insumos para el almacenamiento y tratamiento de agua (tanques, pastillas de cloro y cubetas)
- Monitorear la implementación del plan de respuesta del sector, asegurando la rendición de cuentas, y la participación de la comunidad.
- Cruz Roja moviliza especialistas de agua para la instalación de suministro de agua en los albergues habilitados.

**Carencias & Limitaciones:**

- Posibilidad de que el gobierno no haga una declaración de emergencia y posible llamamiento de ayuda humanitaria.
- Limitado acceso a servicios de agua y saneamiento.  
Infraestructura de agua y saneamiento (tuberías, alcantarillas, tanques sépticos, letrinas, etc.) no adecuada.  
Deficiencias en la información de sistemas de agua y saneamiento.  
Lograr acceso a las comunidades por violencia local.

## Coordinación General

El día 03 de junio CONRED convocó a una conferencia de prensa con medios de comunicación para informar de la situación por erupción del volcán de Fuego.

El DMT y UNETE se reúnen el día 04 de junio en horas de la mañana para analizar la situación y emitir acciones a corto plazo. En paralelo, el Grupo Ejecutivo Técnico del Equipo Humanitario se reúne el día 04 de junio en las



instalaciones de CONRED para informar sobre acciones del sistema CONRED e informar sobre principales requerimientos para atender la emergencia.

El grupo Técnico de Manejo de Información –GTMI- elabora informe de situación y análisis de situación.

El equipo Humanitario de País se reúne el día 4 de junio en las instalaciones del Programa Mundial de Alimentos para definir acciones en apoyo al sistema CONRED y verificar que las acciones se realicen en el marco de los derechos humanos. Allí se acuerda activar a nivel nacional los clúster de salud, WASH, protección, albergues (seguridad alimentaria y Nutrición) y recuperación. Más adelante podría considerarse la habilitación del clúster de educación, dependiendo de cómo evolucione la situación. Se apoyará inmediatamente para realizar la evaluación multisectorial de acuerdo a la solicitud de CONRED. De acuerdo con los resultados de esta evaluación, se podrá definir más a detalle las necesidades sectoriales.

Se han recibido ofrecimientos de países y comunidad internacional, pero al momento no se ha confirmado un llamamiento internacional.

Para más información:

**Sra. Rebeca Arias**, Coordinadora Residente del Sistema de Naciones Unidas, [rebeca.arias@one.un.org](mailto:rebeca.arias@one.un.org),  
Tel. (502) 23843120

**Lic. Sergio Garcia**, Secretario Ejecutivo de la CONRED, [scabanas@conred.org.gt](mailto:scabanas@conred.org.gt), Tel: (502) 23240800

**Sr. John Lundine**, Secretaria de ONGs, [john.lundine@plan-international.org](mailto:john.lundine@plan-international.org), Tel: (502) 23230202

Disponible en [website](#) | [www.unocha.org](http://www.unocha.org) | [www.reliefweb.int](http://www.reliefweb.int) | [www.redhum.org](http://www.redhum.org)