

CHILD PROTECTION (CP) AND GENDER-BASED VIOLENCE (GBV) REFERRAL PATHWAY

Guidance Note

ANO ANG REFERRAL PATHWAY?

Ang *Referral Pathway* ay ang gabay kung saan maaring magsumbong at humingi ng tulong ang isang indibidwal o survivor/biktima ng pang aabuso, pagpapabaya (neglect), pagsasamantala tulad ng panggagahasa, seksual na pang-aabuso, human trafficking at pang-aabuso sa mga bata. Layon din ng Referral Pathway na makapagbigay ng direksyon at patnubay sa mga biktima o saksi ng iba't-ibang uri ng pang-aabusong nakasaad dito.

ANG REFERRAL PATHWAY NA NAHAHATI SA TATLONG BAHAGI:

1. Ano-ano ang mga insidenteng/kaso na maaring i-report? (What can be reported?)
2. Kanino maaring ireport? (Who can report?)
3. Ano-ano ang mga serbisyong nakalaan para sa survivor? (What services are available?)



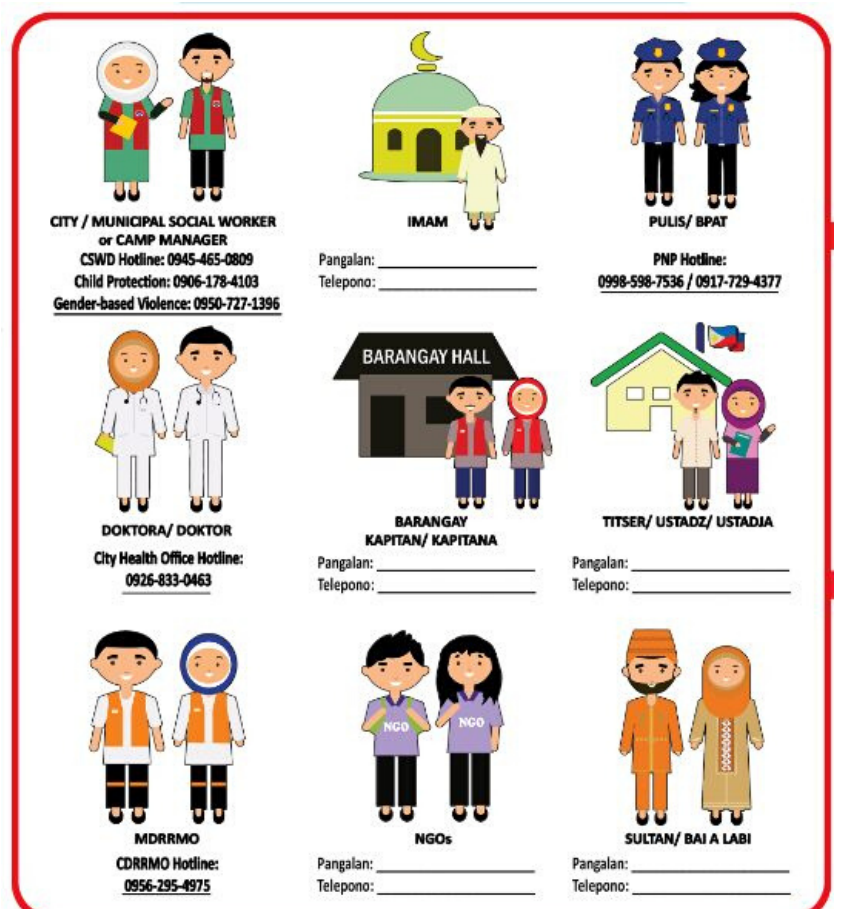
ANO-ANO ANG MAARING IREPORT:

Maaring magamit ang patnubay ng Referral Pathway sa pagtugon sa mga ibat-ibang kaso ng karahasan laban sa mga bata at kababihan, tulad ng:

1. Domestic Violence
2. Physical abuse/pisikal na pang-aabuso
3. Rape / panggagahasa
4. Sexual harassment
5. Human trafficking
6. Pagrekrut ng mga bata sa armadong grupo
7. Mga bata at kababaihan na nagpapakita o nakakaramdam ng mga sintomas ng COVID
8. Separated and unaccompanied children
9. Prostitusyon
10. Pang-aabusong sekswal at emosyonal
11. Maaga at sapilitang pagpapakasal sa mga bata
12. Pagpatay at paglumpo ng mga bata

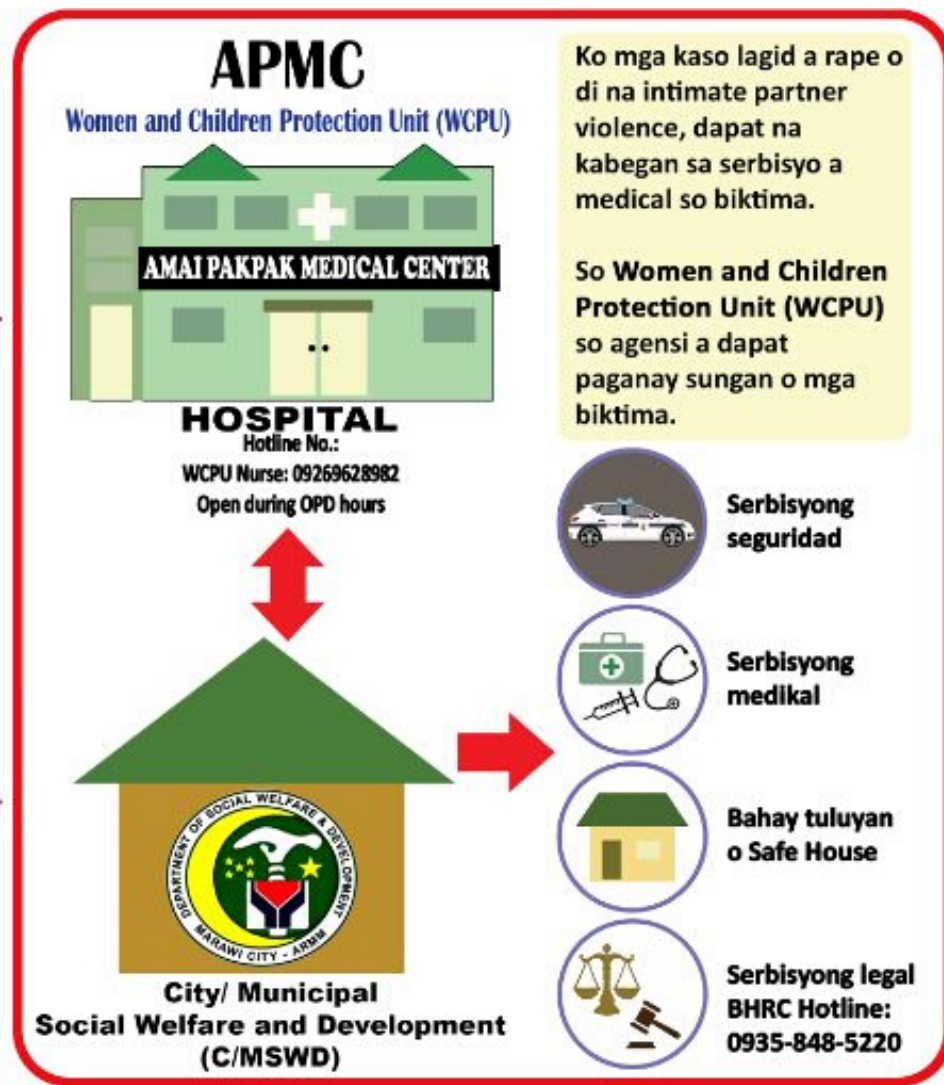
KANINO MAARING IREPORT?

1. Ministry of Social Services and Development
2. City/ Municipal Social Welfare Officers (MSWDO)
3. Women and Children Protection Desk (WCPD)
4. Municipal Health Officer
5. Barangay Chairperson
6. VAWC Desk Officer ng barangay



Base sa konsultasyon sa komunidad, kabilang ang mga bakwit or internally displaced persons (IDPs), maari din mag report sa mga religious and tribal leaders tulad ng imams, ustadz/ ustadza, pari, madre, pati ng sa mga sultans/datus, timuays ayon sa kagustuhan at kahilingan ng survivor/biktima. Tinukoy din ng komunidad and iba't-ibang CSOs/NGOs bilang karagdagang institusyon kung saan sila komportableng mag report.

MGA SERBISYONG MAARING MATANGGAP NG SURVIVOR/BIKTIMA



Lahat ng mga kawani ng mga sumusunod na ahensya ay sinisigurong ang serbisyong matatanggap ay naayon sa pangangailan ng isang survivor/biktima base sa pag-susuri

1. City/Municipal Social Welfare (C/MSWO)
2. Safety and Security
3. Health and Medical Services
4. Temporary Shelter (Bahay Tuluyan)
5. Legal Assistance

CITY/MUNICIPAL SOCIAL WELFARE (C/MSWO)



Kasama sa mga serbisyong maaring matanggap ng isang survivor/biktima ay counseling; alternatibong sistema ng pangangaruga sa pamilya (alternative family care arrangements), paghanap at pagsasama ng mga nagkahiwalay na makakapamilya (family tracing and reunification), child-friendly & gender-sensitive assessments; case management; referral; recovery and reintegration services.

SAFETY AND SECURITY



Ang Philippine National Police (PNP): pagsisiguro ng kaligtasan; imbestigasyon ng mga complaint; proteksyon mula sa perpetrator o salarin; referral; pagtatala ng complaints; pag-manage ng kaso kasama ang mga ibang service providers.

HEALTH AND MEDICAL SERVICES



Ang ospital at Rural Health Unit ay nagbibigay ng pangunahing lunas at iba pang medical support services. Kabilang dito ay ang medico-legal, mental health and psychosocial support.

LEGAL ASSISTANCE



Kung ninanais ng survivor/biktima, siya ay maari ding tumungo sa Public Prosecutor's Office (PAO), o iba pang mga asosasyon para makakuha ng mga ligal na impormasyon at payo. Para naman sa mga kaso na may paglabag sa karapatang-pantao, ang survivors/biktima ay maaring makakuha ng tulong mula sa Bangsamoro Human Rights Commission.

TEMPORARY SHELTER (BAHAY TULUYAN)



Ang mga Women and Children's Centers ay maaaring magin pansamantalang tuluyan at nagbibigay ng pangapalaga sa mga survivors/ biktima.

