

BURUNDI

DECEMBRE 2016



Photo: OCHA/Naomi Frerotte

L'HUMANITAIRE EN BREF

LES BESOINS HUMANITAIRES URGENTS EN HAUSSE

MANQUE D'ACCES AUX SERVICES ESSENTIELS



Dix-huit mois après l'éclatement de la violence à grande échelle au Burundi, l'accès des populations aux services essentiels est très restreint. L'insécurité et les facteurs macroéconomiques, y compris une baisse dans l'appui financier extérieur qui a entraîné des réductions budgétaires massives (dont l'éducation - 30%, la santé - 54%, les droits humains - 65% et l'eau - 72%) ont sérieusement entravé la prestation des services de base. Les femmes enceintes et les enfants de moins de cinq ans, qui dépendent de soins médicaux fournis gratuitement par l'État, sont particulièrement à risque.

EXACERBATION DE LA VULNERABILITE



Le Burundi se classe 184^{ème} sur 188 pays sur l'Indice du Développement Humain. En plus de l'instabilité et de la détérioration de l'économie, les catastrophes naturelles ont encore aggravé la vulnérabilité des communautés.

Plus de 4 millions de personnes ont été touchées par les inondations, les glissements de terrain, les fortes pluies et les tempêtes au cours de l'année dernière. La majorité de la population n'a pas la capacité de résister et de rebondir de ces chocs, et a besoin d'aide et de protection.

PROBLEMES DE PROTECTION



La violence, dont les violations des droits humains, est signalée dans tout le pays. Les personnes déplacées, les jeunes, les enfants et les femmes sont particulièrement exposés. Depuis le déclenchement de la crise, un total de 328 000 Burundais ont fui vers les pays voisins et 139 000 sont estimés être déplacés à l'intérieur du pays. Les femmes et les enfants sont confrontés à une vulnérabilité et à des risques croissants, dont la violence basée sur le genre (VBG). Les survivants des VBG font face à d'immenses obstacles à accéder à une assistance médicale, psychosociale et juridique, en raison de la mauvaise qualité ou de l'absence de services et de la stigmatisation au sein des communautés. En plus, de nombreuses écoles sont occupées par des éléments armés, mettant les enfants et le personnel éducatif à risque. En raison de la nature de la crise et du climat de peur et d'intimidation, de nombreuses violations ne sont pas signalées.

11,2M¹
PERSONNES AFFECTEES



3M
PERSONNES DANS LE BESOIN



1: United Nations Population Fund (UNFPA), estimation de la population du Burundi

CONTEXTE

Le Burundi a connu des conflits intermittents depuis le début des années 1960, ce qui aurait entraîné le mort de plus de 300.000 personnes, dont bon nombre était des civils.

La crise politique qui a éclaté en 2015 et l'insécurité qui en a résulté continuent de mettre en péril la stabilité relative obtenue grâce à l'Accord d'Arusha pour la paix et la réconciliation de 2000.

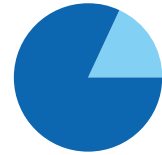
Depuis 2015, les conditions de vie continuent de se détériorer et les besoins humanitaires sont en hausse. La communauté humanitaire au Burundi estime que le nombre de personnes ayant besoin d'aide a presque triplé depuis février 2016, passant de 1,1 million à environ 3 millions en octobre 2016.

CHIFFRES CLES

11,2 M
POPULATION TOTALE



82%
DE LA POPULATION EST PAUVRE



85%
TRAVAILLENT POUR MOINS DE 2
USD/JOUR (% DE L'EMPLOI TOTAL)

37%
PRODUIT INTERIEUR BRUT (PIB)
CHUTE EN 2015

DEPLACEMENT

RETOURNEES

37.000 (ESTIMES)

REFUGIES CONGOLAIS AU BURUNDI

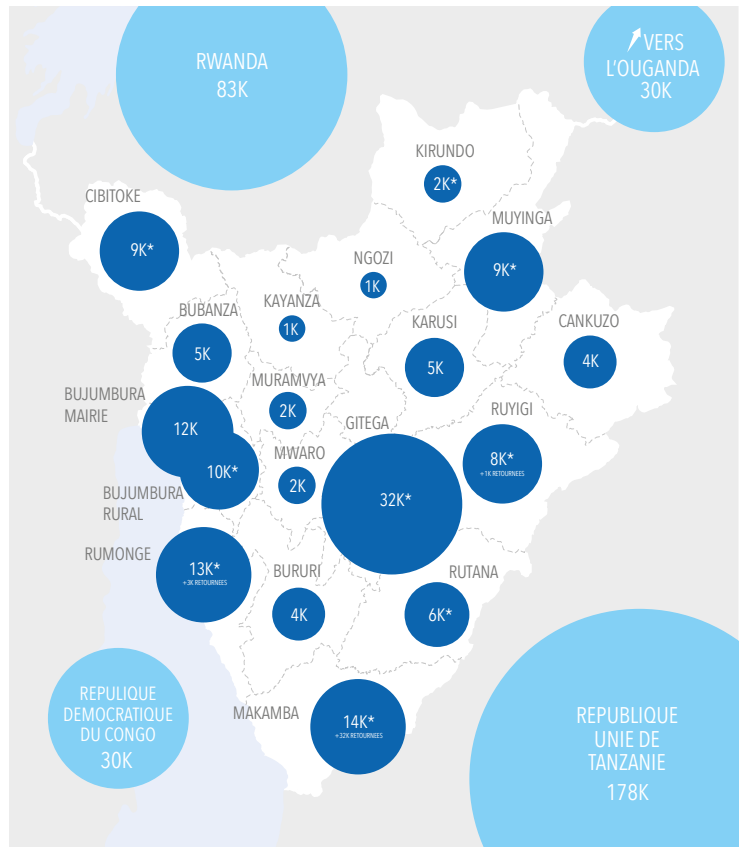
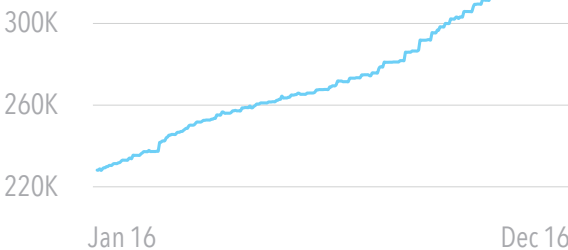
55.000

PERSONNES DEPLACES INTERNES (PDI's)

139.000 (ESTIMATED)

REFUGIES 328.000

Nombre de réfugiés augmente en 2016



* Nombre de PDI's vérifiées par la matrice de suivi des déplacements (DTM). Les autres autres indiquent une estimation des PDI's. La DTM est coordonnée par l'Organisation internationale pour les migrations (OIM)

Les frontières, ainsi que les noms et désignations employés sur cette carte n'impliquent aucune reconnaissance officielle de l'Organisation des Nations Unies.

559.000

NOMBRE ESTIME DES PERSONNES
DEPLACEES DEPUIS AVRIL 2015
(PDI's, REFUGIES, RETOURNEES)



43%

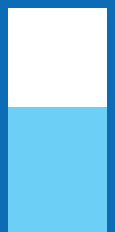
AUGMENTATION DE REFUGIES
BURUNDAIS DEPUIS JANVIER 2016
ATTEIGNANT 327.644 EN DECEMBRE 2016



CAUSE DE DEPLACEMENT DES PDI'S

49%
CATASTROPHES
NATURELLES

51%
CRISE
SOCIOPOLITIQUE



PERSONNES DANS LE BESOIN ET PRINCIPALES VULNERABILITES PAR SECTEUR

 **SANTE** **3.000.000**
POPULATION DANS LE BESOIN

Les décès dus au paludisme ont doublé depuis 2015, la moitié de la population étant actuellement touchée par la maladie.

La diarrhée chronique affecte un enfant sur quatre.

Le taux de mortalité des moins de cinq ans est de 83 pour 1 000 naissances

 **EHA** **2.500.000**
POPULATION DANS LE BESOIN

Le faible accès à l'eau potable et aux installations sanitaires a aggravé la propagation des maladies.

Dans certaines communautés de Bujumbura, l'accès aux latrines a diminué de 49% à 22% de la population en un an.

Dans la province de Kirundo, 50% des ménages n'ont pas accès à l'eau potable.

 **SECURITE ALIMENTAIRE** **2.100.000**
POPULATION DANS LE BESOIN

L'insécurité alimentaire a triplé, avec une estimation de plus de 2 millions de personnes en situation d'insécurité alimentaire aiguë.

806.000 personnes souffrent d'insécurité alimentaire aiguë sévère.

La population déjà appauvrie est devenue encore plus vulnérable en raison de la hausse des prix des denrées

 **PROTECTION** **1.800.000**
POPULATION DANS LE BESOIN

Des tensions continuelles ont entraîné des incidents de protection généralisés et omniprésents. Malgré la diminution des troubles civils, la violence contre les civils et les forces de sécurité n'a pas cessé.

Les jeunes, les enfants et les femmes sont particulièrement vulnérables car ils sont confrontés à de multiples risques, y compris la violence basée sur le genre.

 **NUTRITION** **670.000**
POPULATION DANS LE BESOIN

170.000 enfants de moins de cinq ans courent un risque de malnutrition aiguë.

58% des enfants de moins de cinq ans souffrent de malnutrition chronique, avec des conséquences irréversibles sur leur développement mental et physique.

500.000 femmes enceintes et mères allaitantes ont besoin d'un soutien

 **EDUCATION** **550.000**
POPULATION DANS LE BESOIN

Plus de 530.000 enfants d'âge scolaire n'ont pas accès à un environnement d'apprentissage sûr et protecteur.

300 classes restent endommagées par des catastrophes naturelles.

Les attaques contre le personnel de l'éducation et l'occupation des écoles se poursuivent en 2016.

 **ABRIS/ANA /CCCM** **300.000**
POPULATION DANS LE BESOIN

300.000 personnes ont besoin de non-vivres et d'abris.

42.000 personnes ont été déplacées par des catastrophes naturelles.

1.221 maisons ont été endommagées ou détruites depuis septembre 2016.

Les PDIs dans 86% des collectivités évaluées n'ont pas reçu d'aide en non-vivres.

NOMBRE DE NECESSITEUX HUMANITAIRES

11.200.000

PERSONNES AFFECTEES



PERSONNES DANS LE BESOIN

FEV 2016

1.100.000

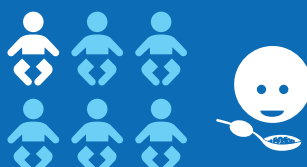
OCT 2016

3.000.000

AU MOINS **5.000**
ENFANTS DEPLACES NE SONT
PAS SCOLARISES



1 SUR 6
ENFANT DE MOINS DE CINQ ANS
SOUFFRE DE LA MALNUTRITION
CHRONIQUE



1 FEMME MEURT TOUTES LES **4**
HEURES PENDANT L'ACCOUCHEMENT.



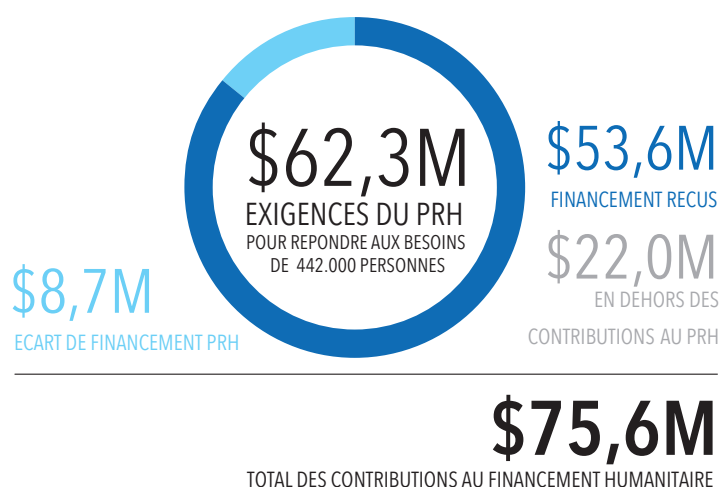
ACCES HUMANITAIRE

Comme la situation socio-économique au Burundi est devenue surchargée, le contexte opérationnel de l'action humanitaire s'est également détérioré. L'accès pour le personnel humanitaire des ONG, par exemple, est devenu de plus en plus problématique. Les partenaires humanitaires, y compris les agences des Nations Unies, ont rencontré des obstacles administratifs considérables au niveau local, qui ont

entravé les évaluations des besoins et la réponse aux besoins humanitaires identifiés. Ces restrictions affectent les régions les plus reculées du pays, où les déplacements de population et les besoins humanitaires sont en hausse. En raison du déclin économique, la criminalité s'intensifie et les humanitaires sont à risque d'incidents de sécurité. L'accès humanitaire est d'une importance primordiale pour les

populations touchées par la crise. « Les Etats dont la population a besoin d'une assistance humanitaire sont appelés à faciliter le travail de ces organisations dans la mise en œuvre de l'aide humanitaire, en particulier la fourniture de nourriture, de médicaments, d'abris et de soins de santé pour lesquels l'accès aux victimes est essentiel », Résolution 46/182 de l'Assemblée Générale des Nations Unies.

ETAT DE FINANCEMENT DU PLAN DE REPONSE HUMANITAIRE 2016



LES 10 PREMIERS DONATEURS (EN PRH)

Etats-Unis d'Amérique	17.0M
Fonds Central de Réponse d'Urgence	13.0M
Allemagne	10.6M
Fonds non affectés du PAM	4.5M
Japon	4.0M
Belgique	2.9M
Royaume-Uni	2.0M
France	1.7M
Commission Européenne	987K
ECHO	553K

LES 10 PREMIERS DONATEURS (AU SEIN DU PRH)

Belgique	4.6M
Allemagne	2.9M
Etats-Unis d'Amérique	1.6M
Royaume-Uni	1.5M
Suisse	1.5M
Suède	1.2M
Irlande	725K
Luxembourg	668K
ECHO	557K
Canada	456K