

Situation météo

Après avoir traversé les Districts de Soanierana Ivongo, Vavatenina et Fénérive-Est, ELIAKIM est **sortie en mer à 2h30 du matin** dans le District de Toamasina II.

Bulletin cyclonique spécial du 18 Mars 2018 à 16 heures locales

ELIAKIM est positionnée à **80 km au Sud-Est de Mahanoro à 15 heures locales**. Elle se déplace vers le Sud à un rythme de 18 km/h. Le vent moyen est de 65 km/h avec des rafales de 90 km/h.

Le niveau d'alerte est comme suit :

- **Alerte rouge : VATOVAVY FITOVINANY** suite aux fortes pluies qui persistent durant cette journée avec de coup de vent temporaire.
- **Alerte bleue : DIANA, SAVA, BOENY, SOFIA, BETSIBOKA, ANALAMANGA, BONGOLAVA, ITASY, VAKINANKARATRA, AMORON'I MANIA et MATSIATRA AMBONY.**

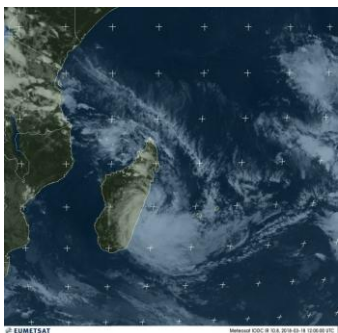
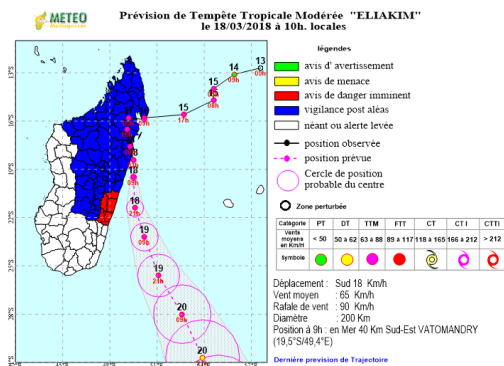


Image satellitaire en date du 18 Mars 2018 à 14 heures locales montrant l'étendu des nuages de la TTM « ELIAKIM »
 Source : METEOSAT/EUMETSAT



Dernière prévision de trajectoire de la TTM « ELIAKIM » du 18 Mars 2018 à 10 heures locales
 Source : Direction Générale de la Météorologie

Bulletin hydrologique du 18 Mars 2018 à 09 heures locales

A Vohipeno (Région Vatovavy Fitovinany), à 9 heures locales, pour le cas du fleuve Matitanana, le niveau d'eau est de 6,30 m. La cote d'alerte à la station d'Andemaka est de 5 m.

Le niveau d'eau continuera d'augmenter dans les prochaines 24 heures.

Par conséquent, **alerte rouge pour le fleuve de Matitanana.**

Source : Direction Générale de la Météorologie / Direction des Exploitations Météorologiques / Service de l'hydrologie

Bilan provisoire global en date du 18 Mars 2018 à 18h

A l'échelle nationale, le bilan provisoire global fait état de :

- 17 décédés ;
- 15 772 sinistrés ;
- 6 282 déplacés cumulés ;
- 251 cases d'habitations endommagées ;
- 1 271 cases d'habitations inondées ;
- 648 cases détruites.

Le tableau suivant récapitule le bilan provisoire au niveau régional :

Région	Décédés	Sinistrés	Déplacés Cumulés	Cases d'habitations endommagées	Cases d'habitations inondées	Cases d'habitations détruites
ALAOTRA MANGORO	7	982	857			50
ANALANJIROFO		3 978	1 470	189	12	393
ANALANJOROFO		1 193	1 193	11	106	
ATSINANANA		28	28			
DIANA	9	9 511	2 654	51	1 153	205
SOFIA		80	80			
VATOVAVY FITOVINANY	1					
Total général	17	15 772	6 282	251	1 271	648

Etat des voies d'accès

LOCALISATION	DATE	INFORMATIONS	ETAT	SOURCE
RN 32, PK56, CR Kalandy, Mandritsara	17/03/2018	Submersion de route	Coupe temporaire	Chef District Mandritsara
FKT Manalavato, Commune Mirantsambe, District de Maroantsetra	17/03/2018	Pont coupé (crue)	Coupe	Chef District Maroantsetra
RN6 Commune Maherivaratra, District Ambanja	17/03/2018	Route coupée	Coupe temporaire	Chef District Ambanja
FKT Mananjeda, Commune Antanambao, District Ambilobe	17/03/2018	Pont emporté par l'eau	Coupe	Chef District Ambilobe
Pont Beramanja, Commune Beramanja, District Ambilobe	17/03/2018	Submersion du pont	Coupe temporaire	Chef District Ambilobe
FKT Manehoko, Commune Beramanja, District Ambilobe	17/03/2018	Pont coupé	Coupe	Chef District Ambilobe
FKT Ankazomahitsy, Commune Beramanja, District Ambilobe.	17/03/2018	Route coupée (buse emportée par l'eau)	Coupe	Chef District Ambilobe
RN6 Angodorofa (36 km d'Ambilobe vers Ambanja)	17/03/2018	Submersion de route	Coupe temporaire	Chef District Ambilobe
RN34 : PK34, PK41, PK54 (entre Antsirabe et Miandrivazo)	18/03/2018	Difficulté de circulation	Circulation ouverte mais avec restriction de 15t	
RN2 : PK164, 170, 172, 178, 236 entre Ambodipolimasy et Analila puis Manambonitra	18/03/2018	Grands éboulements, routes inondées	Coupe temporaire	

La population des Districts en alerte bleue est priée d'être vigilante face à d'éventuels risques de glissement de terrain, aux crues de rivières et inondations.

Bilan sectoriel provisoire

- **Education : Situation en date du 17/03/2018 à 13h00 (Source : Ministère de l'Education Nationale)**

DREN	CISCO CONCERNEES	ETABLISSEMENTS TOUCHES	SALLES TOTALEMENT DETRUITES	SALLES PARTIELLEMENT DETRUITES	SALLES TOTALEMENT DECOIFEEES	ELEVES PRIVES DE COURS			NOMBRE SALLES UTILISEES COMME SITES D'HEBERGEMENT
						F	M	TOTAL	
ALAOTRA MANGORO	2	4	6	2	0	157	167	324	
ANALAMANGA	2	2	0	1	5	113	94	207	
ANALANJIROFO	1	2	0	0	4	75	76	151	
TOTAL	5	8	6	3	9	345	337	682	0

- **WASH : Situation en date du 17/03/2018 (Source : UNICEF)**

District	Evaluation	Eau					Assainissement	
		Nb de personnes qui ont perdu l'accès	Nombre de réseaux à réhabiliter	Nb de puits à réhabiliter	Nb de puits à désinfecter	Nombre de forages à réhabiliter	Nombre de forages inondés	Nb de personnes qui ont perdu l'accès
TOTAL		14200	0	0	190	0	70	43000
Fenoarivo Atsinanana	En cours	2000	0	0	50	0	0	10000
Mananara Avaratra	Non	Non-Fournies (NF)	NF	NF	NF	NF	NF	NF
Maroantsetra	En cours	11000	0	0	120	0	70	30000
Ste Marie	Non	NF	NF	NF	NF	NF	NF	NF
Soanierana Ivongo	En cours	1200	0	0	20	0	0	3000
Vavatenina	Non	0	0	0	0	0	0	0

Prochaines réunions

- Réunion du CRIC le lundi 19 Mars 2018 à 14h30 à la salle de réunion du BNGRC ;
- Réunion du CRIC pour la restitution de l'évaluation multisectorielle par survol le Mardi 20 Mars 2018 à 14h à la salle de réunion du BNGRC ;
- Réunion du Cluster WASH le Mardi 20 Mars 2018 à 10h00 à la salle de réunion de l'UNICEF.

Le BNGRC invite chaque Groupe Sectoriel/Cluster à organiser leur réunion en interne pour une meilleure coordination des activités.

Activités entreprises

National

- Activation du Centre Opérationnel / CERVO du BNGRC depuis le 12 Mars, pour assurer la veille permanente ;
- Depuis le 13 Mars 2018, diffusion des consignes de vigilance et des comportements adéquats vers les autorités locales et les comités de Gestion des Risques et des Catastrophes au niveau des Districts et des Régions concernés ;
- Réunion du CRIC restreint le 13 Mars 2018: mise en information sur la situation météorologique et réflexion sur la stratégie de déploiement ;
- **15 Mars 2018 :**
 - o Déploiement de quatre (4) équipes du BNGRC respectivement à Antalaha, Sainte Marie, Fénériver-Est et Soanierana Ivongo, avec l'appui du PAM, pour appuyer les autorités locales et les comités locaux de GRC en coordination et intervention de secours ;
 - o Avec l'appui de l'UNICEF, Intégration des équipes communication parmi les équipes déployées à Antalaha, Sainte Marie et Fénériver-Est pour identifier les besoins en informations de la population, identifier les actions de communication à adopter, mobiliser les acteurs en communication au niveau local, et documenter des évènements par rapport au passage d'ELIAKIM.
 - o Appui en équipements de télécommunication (VHF, BLU, Téléphone Satellite) par le Groupe Sectoriel TIC GRC envers les 4 équipes déployées.
- **16 Mars 2018 :** Deuxième réunion du CRIC restreint pour la préparation de l'évaluation multisectorielle (survol des zones les plus impactées par ELIAKIM) :
 - o **Survol n°1:** (changement de plan de vol par rapport au bulletin d'hier 17/03/2018 à 18h)
 - Date : Lundi 19 Mars 2018 ;
 - Lieux à survoler (parties Est et Nord): Départ de Tanà, passant par Tamatave (atterrissage), Mananara Nord, Maroantsetra (Atterrissage), Antalaha (Atterrissage), Mandritsara, retour à Tanà ;
 - Appuis : Coordination par BNGRC-OCHA, appui financier de WHH, fourniture de tablettes par OIM et appui à l'organisation technique et opérationnelle par PAM.
 - o **Survol n°2:** En cours d'organisation, survol prévu en milieu de cette semaine, informations à communiquer ultérieurement.
- Réunion de l'équipe du survol n°1 (BNGRC, OCHA, UNICEF, CRM, MPAA, CARE, CPC) ce dimanche 18 Mars 2018 à 16h pour l'organisation générale dudit survol.
- Production de cartes par « Copernicus Emergency Management Service » de la Commission Européenne, montrant les surfaces inondées des Districts de Brickaville, Ambilobe, Ambanja, Vatomanandry, Antsohihy et Befotaka. Les cartes pour les Districts suivants sont en cours de production : Vohimasina, Mananjary, Nosy Varika, Mahanoro et Toamasina.

Au niveau territorial

- **Antalaha :**
 - o Evaluation par drone des dégâts au niveau des Communes Rurales d'Ambinany et d'Ampohibe ;
 - o Visite des sites d'hébergement de la ville d'Antalaha ;
 - o Réunion de l'équipe du BNGRC déployée sur place avec les Chefs Fokontany de la Commune Urbaine d'Antalaha.
- **Sainte Marie :**
 - o Visite de la partie Nord, Est et Sud de Sainte Marie pour constater de visu les dégâts causés par ELIAKIM ;
 - o Evaluation multisectorielle des dégâts réalisée par le Groupe Sectoriel local – Compilation des données résultantes pour demain.
- **Fénériver-Est :**
 - o Sensibilisation de la population de Fénériver-Est et Vavatenina à travers les radios locales sur les comportements à adopter lors de l'alerte bleue ;
 - o Réunion du CRGRC Fénériver-Est sur la collecte et la remontée des données, sensibilisation de chaque groupe sectoriel local à remonter les données.