

Faits saillants

- Environ 88 500 personnes déplacées identifiées à la suite des massacres des civils au nord du Territoire de Beni.
- Des vivres et non vivres pour 43 000 personnes déplacées, retournées et autochtones dans les territoires de Beni et Walikale.

Contexte général

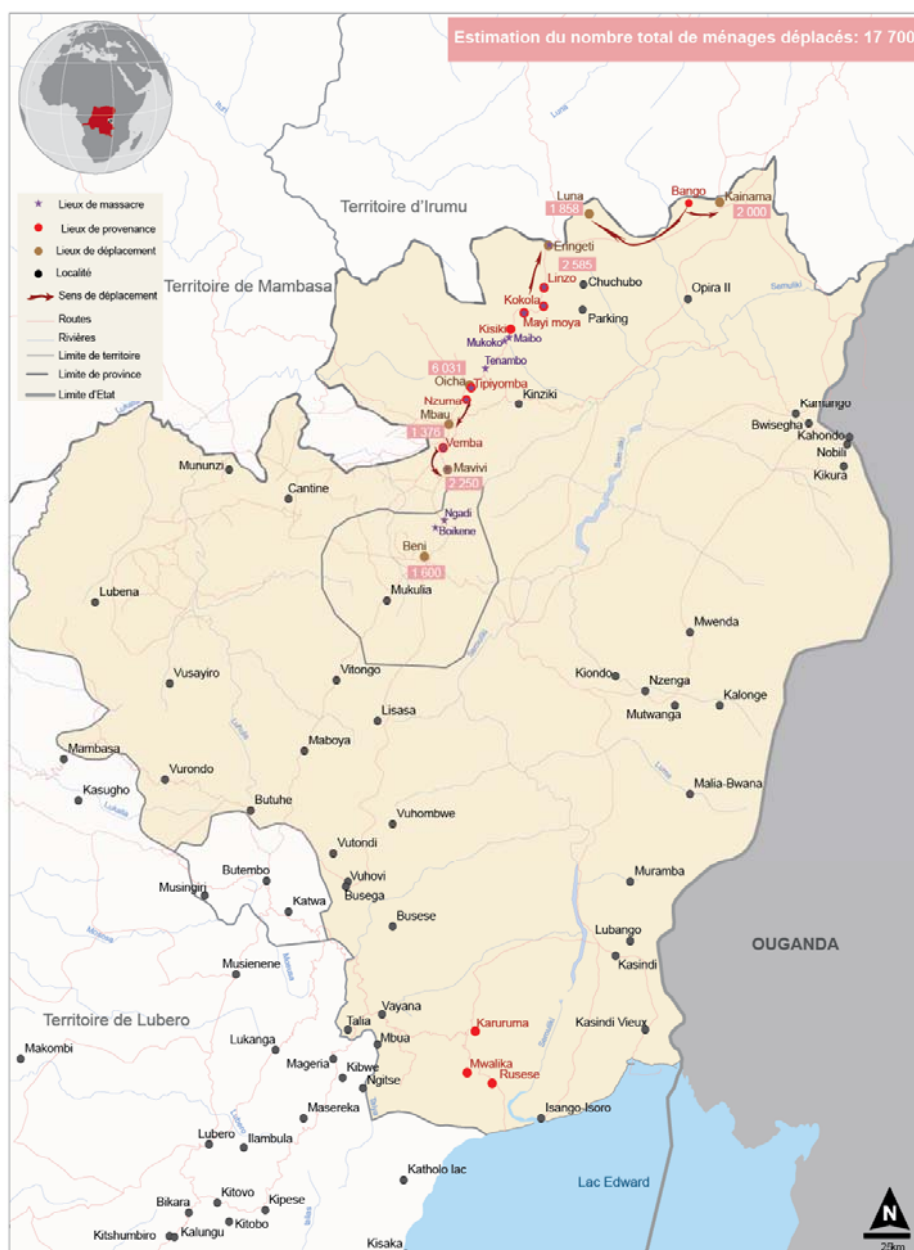
Des tueries de civils continuent dans le Territoire de Beni, au nord de la Province du Nord-Kivu, malgré le renforcement des dispositifs sécuritaires. Dans la soirée du 1^{er} décembre, trois personnes ont été tuées à l'arme blanche et trois autres grièvement blessées lors d'une incursion menée par un groupe d'hommes armés de machettes et de fusils dans un quartier de la localité d'Eringeti (50 km au nord de la ville de Beni). Cet énième incident de protection contre des civils dans la zone de Beni survient après les massacres de près d'une centaine de personnes le 20 novembre dernier, dans les villages de Nzuma, Tipiyomba et Vemba, à environ 15 km au nord de la ville de Beni.

Face à cette insécurité persistante, des opérations militaires de traque des groupes armés ont été lancées par l'armée congolaise (FARDC) à l'est de Beni. Par ailleurs, les partenaires humanitaires sont préoccupés par la situation sécuritaire sur l'axe Mbau – Kamango et par les difficultés d'accès humanitaire dans la Zone de santé de Mutwanga (sud-est de Beni) en cas de débordement des opérations militaires en cours.

Mouvements de population

- Les habitants du village de Bushuli (chiffre non encore disponible), dans le groupement de Tongo, sur l'axe Tongo – Bishusha, au sud-est de Rutshuru centre se sont déplacés vers Birambizo et autres villages suite aux affrontements le 27 novembre dernier entre les FARDC et le groupe armé Front des patriotes congolais (FPC). Des confrontations régulières entre l'armée congolaise et ce groupe armé enregistrées depuis le mois de novembre ont contraint des milliers de personnes à fuir la zone de Tongo et de Bukombo. Plus de 2 500 ménages de la localité de Bukombo avaient été accueillis dans certains villages du groupement de Tongo et dans la localité de Birambizo, depuis le 13 novembre.

Province du Nord-Kivu: Territoire de Beni



Les Nations Unies ne sauraient être tenues responsables de la qualité des limites, des noms et des désignations utilisés sur cette carte.
Date de production: 2 décembre 2014 Sources: RGC, Caritas, RRMP et Autorités Plus d'information: ocha@rdc.un.org www.rdc-humanitaire.net

Besoins et réponse humanitaires

Multisectoriel

- 17 700 ménages déplacés ont été identifiés lors des évaluations multisectorielles menées par des partenaires de mise en œuvre du programme de Réponse rapide aux mouvements de population (RRMP) sur l'axe Mbau – Oicha – Eringeti, du 14 au 21 novembre 2014. Ces chiffres incluent également ceux des évaluations menées par la Caritas dans la ville de Beni. Affectés par la crise liée aux massacres des civils dans les zones situées au nord de Beni, ces ménages éprouvent des besoins multisectoriels et sont répartis dans plusieurs localités et villages : Luna (1858 ménages), Eringeti (2 585 ménages), Oicha (6 031 ménages), Mbau (1 376 ménages), Mavivi (2 250 ménages) et dans la ville de Beni (1 600 ménages). A Kaynama, les autorités ont rapporté la présence de 2 000 ménages déplacés. En outre, une assistance humanitaire via des foires aux vivres et aux articles ménagers, pour 2 283 ménages vulnérables, qui occupaient des écoles et lieux publics, avait été organisée au mois de novembre, dans les localités d'Eringeti, Oicha et dans la ville de Beni.

Articles ménagers essentiels (AME)

- Le Comité international de la Croix-Rouge (CICR) a démarré le 29 novembre, une série de distributions des kits AME en faveur de près de 5 000 ménages retournés, déplacés et autochtones affectés par les conflits armés dans les villages situés sur l'axe Kembe-Kishanga, à l'est de Walikale centre.

Eau, hygiène et assainissement (EHA)

- Dans la Zone de santé de Kamango (nord-est de Beni), Solidarités international a démarré les travaux de construction de 500 latrines familles et l'aménagement de trois sources d'eau en faveur de populations retournées. Cette activité s'inscrit dans le cadre du programme de Réponse rapide aux mouvements de population (RRMP).
- L'ONG Norwegian Church Aid (NCA) a parachevé la construction de 460 portes de latrines dans les sites des déplacés de Katala, Lushebere, Bihito, Kalinga, Kilimani, Burora, Bonde, Bukombo, Bushani et Nyabiondo, dans le Territoire de Masisi.

Sécurité alimentaire

- En collaboration avec l'ONG Lutheran Worldwide Federation (LWF), le Programme alimentaire mondial (PAM) a organisé du 26 au 29 novembre, une distribution de vivres en faveur de 8 062 personnes vulnérables dans six localités dans la zone de Kamango. De même, le PAM en collaboration avec LWF a démarré, le 3 décembre, une distribution d'urgence de quatre tonnes de biscuits HEB à 3 000 personnes déplacées vulnérables suite aux massacres des civils à Eringeti. Dans le Territoire de Walikale, la Caritas organise une série de distributions de vivres du PAM en faveur de 1 402 ménages déplacés se trouvant en familles d'accueil à Pinga (environ 175 km au nord-ouest de Goma). Il s'agit de la troisième phase d'assistance à 616 ménages (de la vague de juillet 2014) et de la deuxième phase en faveur de 786 ménages déplacés de la vague de septembre à octobre 2014.

Pour plus d'informations, veuillez contacter :

Bureau de la coordination des affaires humanitaires - République démocratique du Congo
Annarita Marcantonio, Chef de bureau a.i, OCHA Nord-Kivu, marcantonio@un.org, tél. +243 81 70 61 343
Vicky Prekabo, Assistant à l'information publique, OCHA Nord-Kivu, prekabo@un.org, tél. +243 81 70 61 295
Yvon Edoumou, Chargé de l'information publique et du plaidoyer, edoumou@un.org, tél. +243 970 003 750

Toute l'information humanitaire sur la RDC en ligne sur www.rdc-humanitaire.net