



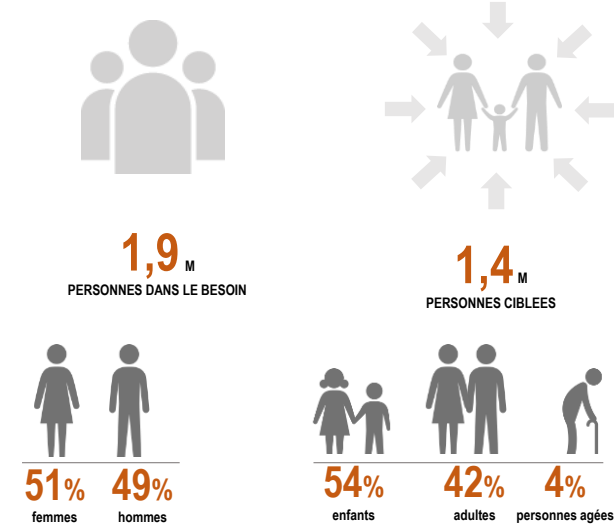
APERÇU DE LA SITUATION

A la faveur de l'accalmie constatée notamment dans la partie Ouest et Nord du pays, on assiste à des mouvements de retours de déplacés dans certaines localités. Au même moment des déplacements de population sont signalés dans la zone centre et au sud ouest du pays. Sur le plan sanitaire, des cas de diarrhées sanglantes continuent d'être rapportés dans la Nana Gribizi. Aussi, le nombre de cas d'hépatite E a augmenté au cours des deux derniers mois. A la semaine 16, 142 cas d'hépatite E ont été notifiés dans les districts de santé de Bocaranga-Koui et Ngaoundaye. Par ailleurs l'épidémie d'Ebola qui sevit en République Démocratique du Congo (RDC) voisine constitue une réelle menace pour la RCA compte tenu des mouvements transfrontaliers fréquents entre les deux pays.

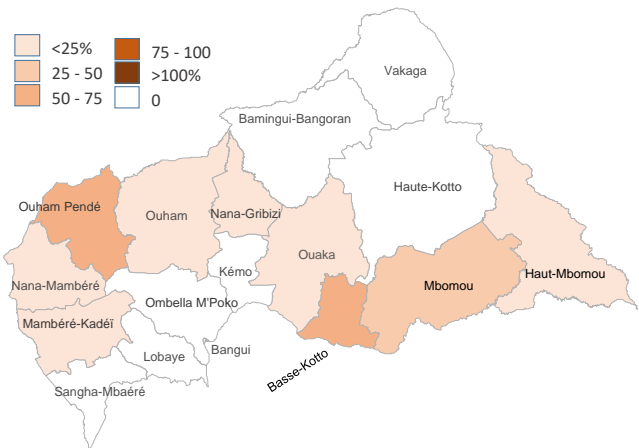
Face à ces défis, les membres du cluster, au cours de la période de mars à avril, ont continué à apporter de nombreuses réponses à travers la distribution de produits de désinfection de l'eau, la réalisation et la réhabilitation de nouveaux points d'eau, de latrines et douches, la gestion des déchets solides sur les sites de déplacés. Ainsi, un réseau gravitaire d'une capacité de 800 m3/jour est fonctionnel à Bria, 10 nouveaux forages ont été réalisés à Bocaranga en réponse à l'épidémie d'hépatite E et 17 autres ont été réhabilités à Kaga-bandoro en réponse aux cas de diarrhées sanglantes. Les réponses en cours seront renforcées par 11 nouveaux projets qui seront bientôt mis en oeuvre dans le cadre de la première allocation standard dans 20 sous préfectures.

A ce jour, 21% de personnes ciblées par le cluster; soit **291,000 sur 1,4 millions** ont bénéficié de l'assistance EHA.

BESOINS ET CIBLES

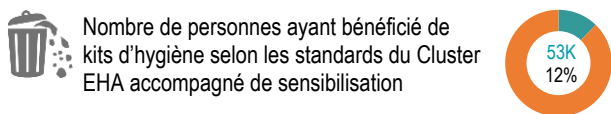
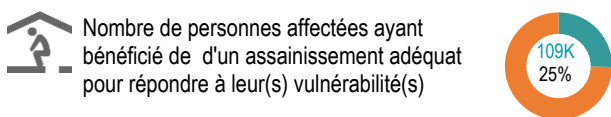
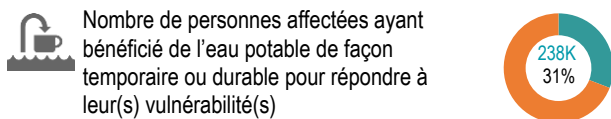
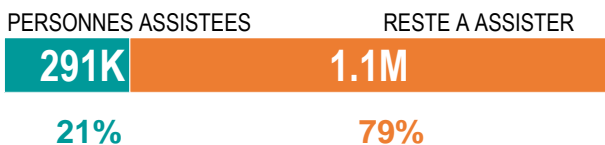


PROPORTION DE PERSONNES ASSISTEES PAR RAPPORT AUX PERSONNES CIBLEES PAR PREFECTURE



Le taux de couverture relativement bon dans les préfectures du haut Mbomou, Mbomou et Basse Kotto, vient du fait que les cibles prévues dans le HRP sont nettement en deça des besoins réels du moment. Par exemple, 800 personnes ont été ciblées à Djema alors que les récentes évaluations ont montré que plus de 20,000 personnes ont besoin d'une assistance urgente dans cette ville.

PRINCIPALES REPONSES



5 sur 10 projets en cours (1ère et 2ème allocations standards 2018 et 1ère réserve 2019) prendront fin en avril.

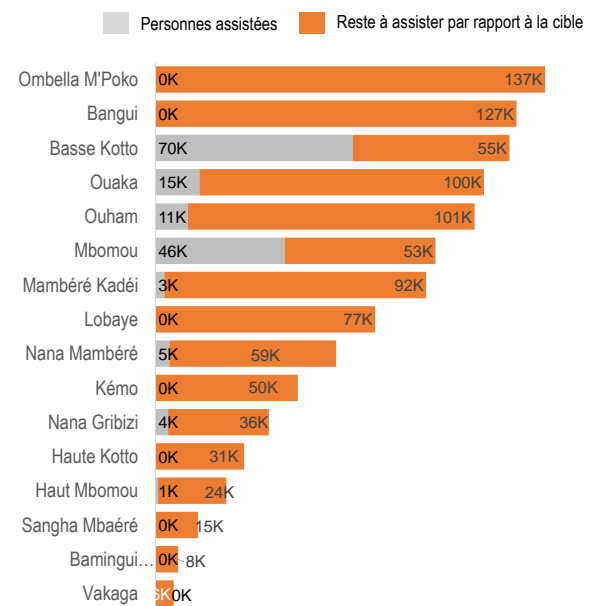
11 sur 21 nouveaux projets retenus dans le cadre de la 1ère allocation 2019.

DONNEES RAPPORTEES PAR

ACF | ACTED | AEC | AHA | CORDAID | La verdure | LWI/FLM | Mercy Corps | NRC | Sol Int | Triangle | UNICEF | VCV

Seuls les partenaires ayant renseigné la 5W ont été citées dans le présent projet

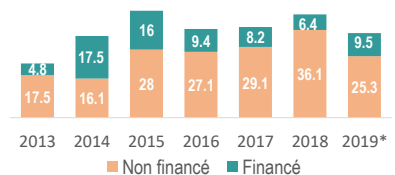
NOMBRE DE PERSONNES ASSISTEES PAR PREFECTURE (millier)



FINANCEMENT DU PLAN DE REPONSE HUMANITAIRE (million)



27% financé
HRP 2019



* au 30 avr 2019

Les limites et désignations indiquées sur les présentes cartes n'impliquent pas leur reconnaissance par le système des Nations Unies.

Date de création : Jan 2019 | Source: CERF, HRP, FTS Cluster WASH. Pour tout commentaire, veuillez contacter Sekou TRAORE wash.im.rca@gmail.com | Amadou Ba ou Jean Armand Kouka washcluster.rca@gmail.com | Pour plus d'information, veuillez visiter la page du cluster sur le site : <https://bit.ly/2KtZeuq>