

## WHOLE OF SYRIA | 2017 GUIDELINES FOR FILLING THE GENDER-BASED VIOLENCE (GBV) 4Ws

## كل سوريا | 2017 التوجيهات اللازمة لتعبئة نموذج ال (4Ws) فيما يخص بيانات العنف المبني على النوع الاجتماعي (GBV)

### GENERAL NOTES TO READ BEFORE STARTING TO FILL THE DATA

### ملاحظات عامة يجب قرائتها قبل البد بتعبئة البيانات داخل النموذج

- **Number of data rows by location:** One row of data has to be filled per community (or in big cities neighborhoods, if possible) and per activity/service in that location.
  - If there are several activities/services in the same location, enter one row per activity/service.
  - If the same activity/service is in several locations, enter new rows per location.
  - At least one of the following cross-cutting indicator (to be found in the section 'prevention & risk mitigation') have to be filled for each location:
    - Beneficiaries accessing safe spaces - G10
    - GBV beneficiaries accessing other static facilities - G11
    - GBV beneficiaries reached through outreach - G12
- **Detailed definitions of each GBV activity and service** in Arabic and English are available on in one of the tabs on the 4W template.

- **صفوف البيانات حسب الموقع:** واحد من صفوف البيانات يجب ملؤه حسب القرية ( في المدن الكبيرة يمكن ملؤه حسب الحي ان كان ذلك ممكنا) وحسب النشاط أو الخدمة المقدمة في ذلك الموقع.
  - اذا كان هناك عدة أنشطة أو خدمات في نفس المكان ، قم بإدخال صف واحد من البيانات لكل نوع خدمة او لكل نشاط
  - اذا كانت الخدمة أو النشاط في عدة أماكن ، قم بإدخال صف جديد من البيانات لكل مكان على حدة
  - على الأقل واحد من المؤشرات الشاملة ( التي يمكن إيجادها في قسم ال " الوقاية وتخفيف المخاطر" ) يجب ملؤه لكل موقع على حدة
    - Beneficiaries accessing safe spaces – G10
    - GBV beneficiaries accessing other static facilities-G11
    - GBV beneficiaries reached through outreach – G12
- **تعريفات مفصلة لكل الخدمات والأنشطة المتعلقة بالعنف المبني على النوع الاجتماعي متوفرة باللغتين العربية والإنجليزية في أحد التبويبات في نموذج ال ( 4Ws )**

### STEP 1

### الخطوة 1

- Fill 'WHO', 'WHERE' and 'WHEN' sections for your first location (one row)
- Go to the 'WHAT' section and first fill at least one of the cross-cutting indicators that you find under intervention 'prevention & risk mitigation':
  - Beneficiaries accessing safe spaces - G10
  - GBV beneficiaries accessing other static facilities - G11
  - GBV beneficiaries reached through outreach - G12
- Then fill how many people were reached in total in that specific location in the past month (WHO section: "All beneficiaries", disaggregated by age and sex), for that indicators (or several, if needed). *For example: A total of 10 women received case management in the last month*
- Then fill how many people (out of "all beneficiaries") in that specific location were new beneficiaries in the last month in the "new beneficiary" section. This way it is possible to ensure that beneficiaries are not double-counted when the cumulative beneficiary number for several months is calculated. *For example: Out of the 10 women that received case management in the last month, 3 were new (= started case management).*

- **قم بملئ أقسام ال (WHO) و ال (WHEN) و ال (WHERE) للموقع الأول لديك (هذا في صف واحد)**
- **اذهب للقسم (WHAT) وقم أولاً بملئ على الأقل واحد من المؤشرات الشاملة التي سوف تجدها تحت تدخل " الوقاية وتخفيف المخاطر"**
  - Beneficiaries accessing safe spaces – G10
  - GBV beneficiaries accessing other static facilities-G11
  - GBV beneficiaries reached through outreach – G12
- **ثم قم بملئ أعداد المستفيدين بالمجمل في ذلك الموقع خلال الشهر الفائت ( قسم " WHO " : جميع المستفيدين بالتوزيع حسب العمر والجنس ) لذلك المؤشر تحديدا ( او لعدة مؤشرات اذا تطلب الأمر )**  
*مثلا: مجموع النساء اللتي تلقين خدمة ادارة الحالة كان 10*
- **ثم قم بملئ أعداد المستفيدين الجدد (أي من الرقم الذي زودته في الخطوة السابقة , كم منهم كان مستفيدا جديدا لذلك الموقع بالتحديد خلال الشهر الفائت في قسم " المستفيدين الجدد" . بهذه الطريقة من الممكن أن نتأكد أن المستفيدين لن يتم احتسابهم مرتين عند حساب الرقم التراكمي للمستفيدين في جميع الأشهر**  
*مثلا : من ال 10 نساء اللتي تلقين خدمة ادارة الحالة , 3 منهن جدد (أي بدأن تلقي الخدمة الشهر الفائت)*

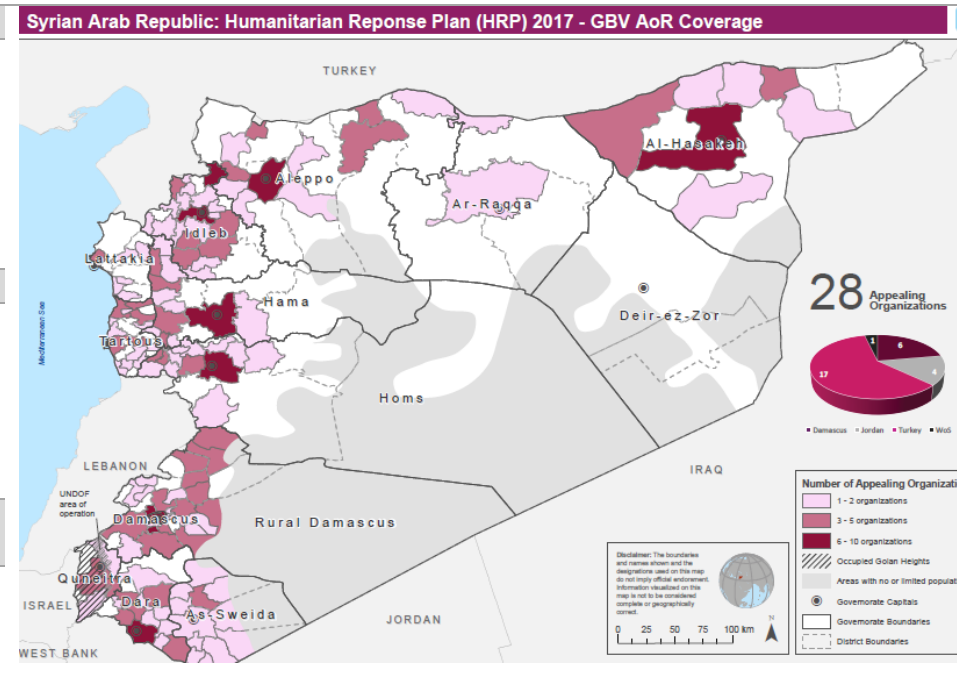
<p><b>STEP 2</b></p> <ul style="list-style-type: none"> <li>Once the cross-cutting indicators are filled, you need to fill a row per GBV activity and/or service that took place in that location. Copy-paste each time the WHO, WHERE, WHEN data.</li> <li>For each of those rows then fill the WHO section: first "All beneficiaries" and then the "New beneficiaries", each time disaggregated by age and sex.</li> </ul>	<p><b>الخطوة 2</b></p> <ul style="list-style-type: none"> <li>عندما تنتهي من ملئ البيانات الخاصة بالمؤشرات الشاملة , حينها سوف تحتاج إلى ملئ صف من البيانات لكل نشاط أو خدمة تم تقديمها في ذلك الموقع . يمكنك نسخ ولصق المعلومات من الأقسام (WHO, WHERE, WHEN)</li> <li>لكل واحد من تلك الصفوف قم بملئ العدد الخاص ب "جميع المستفيدين" ثم عدد "المستفيدين الجدد" , وفي كل مرة قم بتسجيل الأرقام موزعة حسب الجنس والعمر</li> </ul>
<p><b>OVERVIEW OF GBV 2017 HUMANITARIAN RESPONSE PLAN (HRP) INDICATORS &amp; THEIR CALCULATION METHOD</b></p>	<p><b>نظرة عامة حول مؤشرات خطة الاستجابة الإنسانية للعنف المبني على النوع الاجتماعي للعام 2017 وطريقة حساب تلك المؤشرات</b></p>

<p><b>IND 3.1.1. # of communities that have at least one type of specialized GBV services</b></p> <p>Calculation: Count of communities reached with at least one of the following response services:</p> <ul style="list-style-type: none"> <li>Specialized psychosocial support (PSS) for survivors - G21</li> <li>Case management for survivors - G22</li> <li>Referrals of survivors - G23</li> <li>Legal services for survivors - G24</li> <li>CMR and other health services for survivors - GBV25</li> </ul>
---

<p><b>IND 3.1.2. # of specialized GBV services provided</b></p> <p>Calculation: Sum of people reached reported for the following response services:</p> <ul style="list-style-type: none"> <li>Specialized psychosocial support (PSS) for survivors - G21</li> <li>Case management for survivors - G22</li> <li>Referrals of survivors - G23</li> <li>Legal services for survivors - G24</li> <li>CMR and other health services for survivors - GBV25</li> </ul>
--

<p><b>IND 3.2.1. # of beneficiaries reached with women and girls empowerment and GBV prevention activities</b></p> <p>Calculation: Sum of people reached for the following the indicators:</p> <ul style="list-style-type: none"> <li>Beneficiaries accessing safe spaces - G10</li> <li>GBV beneficiaries accessing other static facilities - G11</li> <li>GBV beneficiaries reached through outreach - G12</li> </ul>
---

<p><b>IND 3.3.0. # of humanitarian actors trained on GBV</b></p> <p>Calculation: Sum of people trained reported for the following trainings:</p> <ul style="list-style-type: none"> <li>Case management training - GBV311</li> <li>Psycho-social support training - GBV312</li> <li>Clinical Management of Rape training - GBV313</li> <li>Women empowerment &amp; gender equality training - GBV314</li> <li>GBV Basic Concepts training - GBV315</li> <li>Other GBV training - GBV316</li> </ul>
--



**For more information or in case of questions, please contact:**

**Whole of Syria & Amman Hub:** Jennifer Miquel (miquel@unfpa.org)

**Damascus Hub:** Widad Babikir (babikir@unfpa.org)

**Gaziantep Hub:** Margherita Maglietti (maglietti@unfpa.org) and Pamela Di Camillo (pdicamillo@globalcommunities.org)