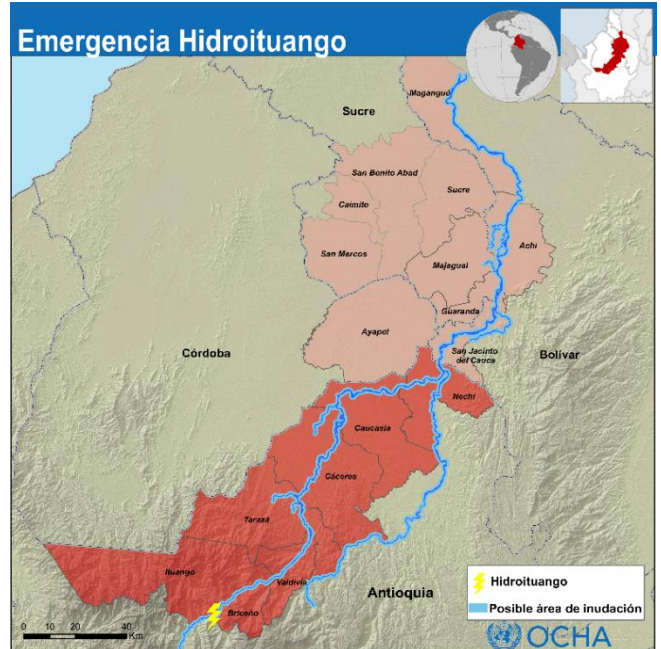


Este documento fue elaborado por OCHA con el apoyo de la UMAIC¹ y las organizaciones del Equipo Local de Coordinación de Antioquia (ELC) Antioquia

Colombia – Flash Update No. 2. Afectación por creciente e inundaciones por emergencia de Hidroituango en Bajo Cauca (Antioquia)

En seguimiento al [Flash update No.1](#) relacionado a la creciente súbita, avalancha e inundaciones que se presentan desde el 12 de mayo por la emergencia en Hidroituango, al menos 4.985 personas de cuatro municipios del Bajo Cauca (Antioquia) fueron evacuadas y reubicadas por organismos de socorro en las zonas urbanas y sitios mas altos de cada municipio. El 16 mayo se emite una nueva alerta máxima, la cual se extendió a cuatro departamentos y 17 municipios ubicados aguas abajo y en las riberas del río Cauca (área de influencia del megaproyecto Hidroituango) (Ver tabla).

Esta situación se da por una falla geológica que causó el taponamiento de unos túneles, desviando el caudal del río Cauca; posteriormente se dio el rebosamiento súbito del agua represada, a través de la casa de máquinas desencadenando la avalancha y creciente del río Cauca; según explicó EPM, la tragedia podría tener mayor magnitud en caso de que colapse la presa, esto podría ocasionar una ola de aproximadamente 26 metros de altura, lo que pondría en riesgo a los pobladores que habitan en los municipios ubicados aguas abajo del proyecto, estimados en mas de 130.000 personas, según información oficial.



El Consejo Municipal de Gestion del Riesgo (CMGRD) de Iltuango informó que el municipio quedó incomunicado, dejando a mas de 20.000 habitantes con restricciones de acceso y movilidad, por lo que se estudia la posibilidad de movilidad vía aérea o fluvial. Por la misma causa y como medida de prevención, autoridades viales decidieron restringir el tránsito en la vía que comunica a Medellín con la Costa Atlántica (cierre entre las 6:00 pm y las 5:00 am), proponiendo vias alternas y con el fin de garantizar la seguridad de los viajeros.

>130.000 Personas en riesgo y alerta	>4.985 Personas evacuadas	>1.246 Familias evacuadas	4 Municipios evacuados
>20.000 Personas con restricciones de acceso y movilidad	4 Departamentos en riesgo y alerta	17 Municipios en riesgo y alerta	1 Municipio incomunicado

De manera preliminar se han identificado necesidades urgentes multisectoriales de las personas evacuadas. Se requiere contar con medios de transporte, presencia de la Fuerza Pública chalecos salvavidas para la evacuación, traslado (protección) en caso de ser necesario; agua apta para consumo, kits de aseo y espacios para la disposición de escretas (agua, saneamiento básico e higiene); carpas, colchonetas, sábanas, ropa, linternas (albergue), ya que lo entregado no es suficiente para el número de personas evacuadas de sus hogares; kits de alimentos y kits de cocina suficientes para garantizar la seguridad alimentaria y nutricional, por el tiempo que se estime dure la evacuación; atención primaria y psicosocial diferenciada y kits de primeros auxilios (salud). Vale la pena mencionar que, los niños, niñas y adolescentes evacuados (número sin determinar) están sin acceso a la educación.

Respuesta:

Desde el inicio de la emergencia, la Gobernación de Antioquia con apoyo de la Fuerza Aérea, entregó a la mitad de las primeras personas evacuadas de Puerto Valdivia (cerca de 600 personas) 300 unidades de cobijas, sábanas y colchonetas; 200 kits de alimentos, 100 kits de aseo familiar y 100 kit de cocina y se espera la llegada de 600 kits de alimentos. La Fuerza Aérea anunció que aeronaves medicalizadas, de reconocimiento y helicópteros están listas para atender cualquier eventualidad de gran magnitud que se pueda presentar, para lo que se dispuso un centro de seguimiento

¹ Iniciativa que busca crear capacidad inter-agencial de manejo de información y análisis para el Sistema de las Naciones Unidas (SNU) en el país, así como beneficiar el trabajo humanitario, de desarrollo y de construcción de paz en conjunto con sus contrapartes, incluyendo las ONG y el Gobierno. Es financiada por OCHA, PNUD, "Embajada de Suiza en Colombia – Agencia para el Desarrollo y la Cooperación (COSUDE)" y Caritas Española

en Rionegro. Así mismo, el Ministerio de Defensa, señaló que 500 unidades de la Fuerza Pública están disponibles para atender a las personas que fueron evacuadas ante una nueva creciente y/o avalancha del río Cauca.

Desde el 12 de mayo, el Departamento Administrativo del Sistema para la Prevención, Atención y Recuperación de Desastres (DAPARD), dispuso de todo su equipo de trabajo para apoyar los Consejos Municipales para la Gestión del Riesgo de Desastres (CMGRD) de los municipios de Valdivia, Cáceres, Tarazá, Nechí y Caucasia; Se instalaron cuatro Puestos de Mando Unificados (PMU) en Bogotá, Medellín, Ituango y Valdivia; en el Puesto de Mando Unificado (PMU) de Hidroitango hay un delegado permanente y un equipo operativo que realiza monitoreo en la zona.

Actualmente se trabaja en los planes de contingencia para la evacuación y atención de personas afectadas, en coordinación con la UNGRD, Ministerio de Minas, DAPARD, Cruz Roja Colombiana, Ejército Nacional, Policía Nacional, bomberos y EPM. Un equipo integrado por 697 personas, pertenecientes al Sistema Nacional de Gestión de Riesgos y Desastres (SNGRD) está desplegado en los municipios evacuados en apoyo a las necesidades y novedades que surjan.

El ELC de Antioquia bajo el liderazgo de ACNUR para los temas humanitarios, continuará monitoreando la situación, en coordinación con la institucionalidad local y departamental a través de los espacios existentes, para apoyar y responder a la emergencia de manera complementaria. Al mismo tiempo, el ELC Antioquia se coordina con el Equipo Humanitario País ante posibles apoyos requeridos por el Gobierno Nacional.

Tabla 1. Número de personas afectadas y en riesgo

Departamento	Municipio	Población en riesgo ²	Población evacuada
Antioquia	Briceño	8.682	
	Cáceres	39.918	1.128
	Caucasia	117.670	849
	Ituango	20.273	
	Nechí	27.915	
	Tarazá	45.083	814
	Valdivia	23.333	2.194
	Subtotal	282.874	4.985
Sucre	Caimito	12.303	
	Guaranda	17.883	
	Majagual	33.625	
	San Benito Abad	26.005	
	San Marcos	58.502	
	Sucre	22.424	
	Subtotal	170.742	0
Bolívar	Achi	23.851	
	Magangué	123.906	
	San Jacinto del Cauca	14.036	
	Subtotal	161.793	0
Córdoba	Ayapel	53.152	
	Subtotal	53.152	0
TOTAL		668.561	4.985

Fuentes: Municipios evacuados: Dapard. Municipios en Riesgo: EPM.

² Proyección del municipio, según estimaciones del Departamento Administrativo Nacional de Estadística (DANE) 2017