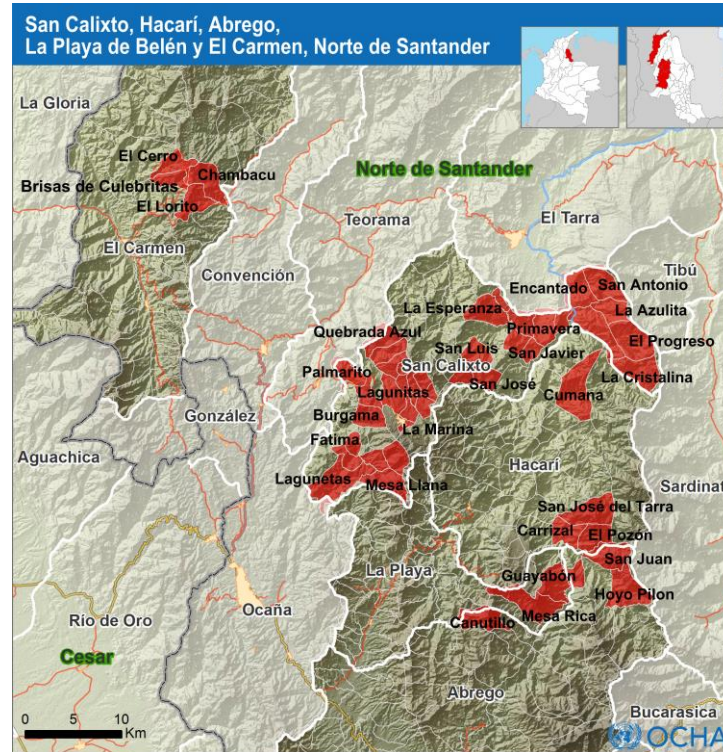


## Ubicación de las zonas visitadas



Mapa: Elaborado por OCHA.

Los límites y nombres mostrados y las designaciones usadas en este mapa no implican apoyo o aceptación oficial por parte de las Naciones Unidas con respecto al estatus legal de cualquier país, territorio, ciudad o área, o a sus autoridades, o con respecto a la delimitación de sus límites o fronteras.

## Datos de la misión

Fecha de inicio: 13/03/2016	Fecha de finalización: 18/03/2016
Comunidades/escuelas visitadas:	<b>San Calixto:</b> San José de la Sabana, Lagunetas, Mesa Llana, Palmarito, Lagunitas, Fátima, El Páramo, La Marina, La Quina, Cucurina, Casas Viejas, El Espejo, La Cabaña, La Soledad, Arboledas, El Milagro, La Muralla, San José de Quebradillas, Quebrada Grande, Algarrobos, San Jerónimo, La Torcoroma, Santa Clara, Burgama, La Vega del Palacio, Balsamina, El Loro, Piletas, El Silencio, Quebrada Azul, El Cerro, Chiminecas, San Ignacio Satélite, Santa Catalina, Agua de la Virgen, Playitas de San José, Encantado, El Perdido, Villanueva, La Unión, San José del Bajial, El Progreso, La Fortuna, San Javier del Oriente, La Esperanza, La Azulita, La Primavera, Mediaguaita, El Caracol, San Luis, La Cristalina, El Salobre, San Antonio y Sinaí. <b>Hacarí:</b> San José del Tarra, El Pozón y Carrizal. <b>Abrego:</b> Hoyo Pilon Nuevo, Hoyo Pilon Viejo, Canutillo, San Juan y El Llano. <b>La Playa de Belén:</b> Lucio Pabón Nuñez, Vega de San Antonio, Guayabón, Cumana, Legía, Mesa Rica, Aguadas, San José Mesa Rica, La Unión, Llanito, Cerro Viejo y Gilberto Claro Lozano. <b>El Carmen:</b> El Lorito, Brisas de Culebritas, El Cerro y Chambacu.
Organización líder:	OCHA
Organizaciones participantes:	PNUD, TdH, NRC, PMA, UNSS, OCHA, Personerías Municipales, Secretarías de Gobierno, Enlaces de Víctimas y Educación.
No. de entrevistas realizadas:	Se realizaron 7 Grupos Focales mixtos (mujeres, hombres y jóvenes) con aplicación de 52 encuestas.

### Datos generales

	Municipio de San Calixto	Veredas Visitadas
Población:	13.514 (DANE, 2015)	4.200 Estimativo comunitario
Población Cabecera	2.153	100% Campesinos
Población Resto:	11.361	100% Rural

	Municipio de Hacarí	Veredas Visitadas
Población:	10.657 (DANE, 2015)	360 Estimativo comunitario
Población Cabecera	1.220	100% Campesinos
Población Resto:	9.437	100% Rural

	Municipio de Abrego	Veredas Visitadas
Población:	37.997 (DANE, 2015)	1.100 Estimativo comunitario
Población Cabecera	17.009	100% Campesinos
Población Resto:	20.988	100% Rural

	Municipio de La Playa de Belén	Veredas Visitadas
Población:	8.546 (DANE, 2015)	1.500 Estimativo comunitario
Población Cabecera	641	100% Campesinos
Población Resto:	7.905	100% Rural

	Municipio de El Carmen	Veredas Visitadas
Población:	14.005 (DANE, 2015)	850 Estimativo comunitario
Población Cabecera	2.346	100% Campesinos
Población Resto:	11.659	100% Rural

### Situación general

Desde julio de 2015, con el inicio de los operativos en la región del Catatumbo contra alias “Megateo”, y con el fuerte y constante accionar del ELN y el EPL; los municipios evaluados están en una delicada situación humanitaria. Estas circunstancias han desbordado la capacidad de respuesta de las administraciones municipales y llegando al pico más alto en indicadores humanitarios desde el año 2010.

El recrudecimiento se ha visto reflejado en la presencia de MAP en los alrededores de las escuelas, reclutamiento de NNAJ, deserción escolar ligada a los efectos del conflicto, asesinatos selectivos, desapariciones forzadas, desplazamientos masivos y gota a gota, panfletos, restricciones al acceso humanitario ligadas a los sectores de educación, agua y saneamiento básico y seguridad alimentaria, infracciones al principio de distinción y proporcionalidad<sup>1</sup>, combates y fuego cruzado, homicidios, voladuras de oleoductos, secuestros, municiones sin explotar, artefactos explosivos improvisados, infracciones a la misión médica, docentes amenazados, casos identificados de desnutrición severa con muertes asociadas y amenazas a funcionarios públicos. Todo lo anterior sumado a que son zonas de doble afectación, donde el fenómeno del niño ha traído graves consecuencias humanitarias en los sectores de alimentación (cultivos de pan coger) y agua (bocatomas).

Las pocas estrategias de respuesta en los municipios evaluados, dan cuenta que no se han generado respuestas bajo un enfoque diferencial de género, aumentando la victimización especialmente en mujeres y niñas. Son especialmente las niñas de las escuelas las de mayor deserción escolar por embarazos a temprana edad, cumplir con labores domésticas y relaciones sentimentales. Igualmente se evidenció una baja participación de las mujeres en los esquemas comunitarios.

El Equipo Local de Coordinación, ha evidenciado para lo corrido del año 2016, un total de 50 eventos de violencia armada en el Catatumbo, de los cuáles 32 son atribuibles al ELN y otro tanto (16) al EPL. Como consecuencia de estos hechos, han sido afectadas a la fecha más de 4.000 personas en el Catatumbo, de las cuales 1.690 son niños/as en sus entornos escolares, siendo la categoría de restricciones al acceso humanitario en las escuelas la más frecuente. También se han presentado 11 eventos de MAP/MUSE por parte del ELN, 4 secuestros, 7 policías muertos, 3 policías heridos, 3 soldados muertos, 1 soldado herido, 2 civiles heridos, 1 funcionario público herido, 3 ataques al oleoducto Caño Limón Coveñas, 7 ataques a la infraestructura militar donde la población ha quedado en medio del fuego cruzado y las escuelas se han visto afectadas y 7 casos de amenazas.

La Defensoría del Pueblo de Norte de Santander ha evidenciado la situación en sus Informes de Riesgo Estructurales IR 002-12 Al e IR 013-15, y de Inminencia de Riesgo IR 019-15 e IR 008-15.

### Impulsores de la crisis

**Ataques contra la infraestructura petrolera:** el Oleoducto caño limón-Coveñas, atraviesa al departamento de Norte de Santander por 11 Municipios. El riesgo es evidente, teniendo en cuenta el número de atentados a infraestructura petrolera que ha generado el ELN desde el año 2015.

**Operaciones militares:** el Ejército Nacional actualmente ha incrementado su pie de fuerza para las zonas visitadas, manteniendo operaciones de maniobra estratégica operacional: Operación Elenio, República, Escorpión y Eclipse. El ejército y la Policía tienen su foco de riesgo en los constantes combates con el ELN y EPL, y la estrategia para proteger infraestructura petrolera de la zona.

**Zona estratégica para los grupos armados no estatales:** los municipios de San Calixto, Hacarí, Abrego, La Playa de Belén y El Carmen geográficamente adquieren gran importancia debido a las ventajas que ofrece para la movilidad de los Grupos Armados No Estatales, ya que se encuentra interconectado por caminos veredales con los municipios de Tibú y Sardinata, como ruta perfecta para el transporte de sustancias alucinógenas y movimiento de tropa. 46 Veredas en el Catatumbo se encuentran en riesgo constante de desplazamientos, ataques y combates, especialmente las veredas evaluadas.

**Crecimiento cultivos de uso ilícito:** el 60% de los cultivos de uso ilícito en la región del Catatumbo se concentran en estos municipios. Desde el año 2006 se ha tenido un incremento sustancial del 1.949%, pasando de 488 hectáreas sembradas a más de 10.000 en el año 2015, lo que ha generado consecuencias humanitarias alrededor de la escuela, como por ejemplo la deserción escolar por raspa de coca y una fuerte contaminación de las fuentes hídricas a causa de los químicos utilizados en el procesamiento de la coca.

**Infracción al Principio de Distinción y Proporcionalidad del DIH:** es una zona/población que es víctima de un uso excesivo de la Fuerza Pública -bombardeos y ráfagas indiscriminadas- con afectación a viviendas y escuelas, y la ocupación de escuela por Grupos Armados No Estatales y miembros de la Fuerza Pública, y casos detenciones arbitrarias.

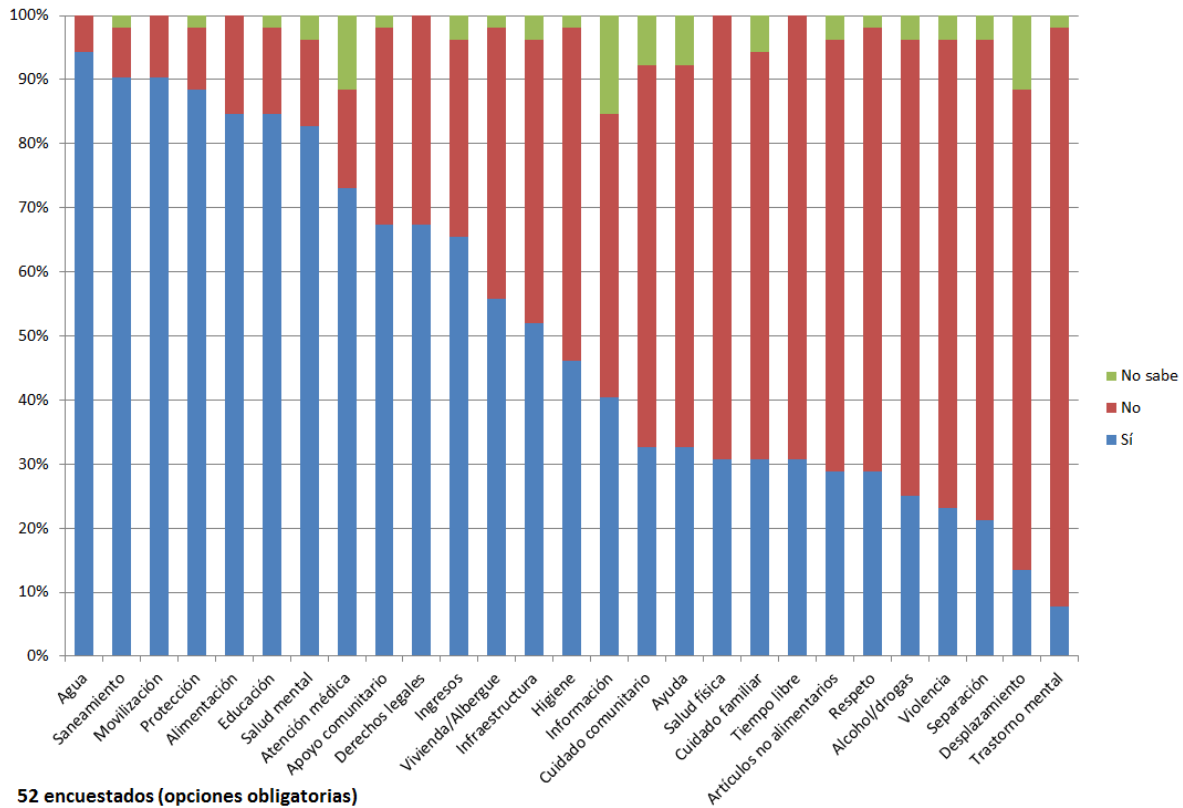
**Restricciones al Acceso Humanitario:** como consecuencia de los enfrentamientos y hostigamientos, se ha presentado dificultad o imposibilidad de acceso a zonas de producción de alimentos, fuentes de agua y especialmente la presencia de MAP/MUSE y AEI han restringido el acceso a algunos centros educativos.

**Riesgo alto de nuevos desplazamientos:** este riesgo es latente en la zona rural y urbana de San Calixto, Hacarí, Abrego, La Playa de Belén y El Carmen, con ocasión del riesgo que corren las poblaciones al estar en cercanías a las estaciones de policía y bases militares, incrementándose las infracciones al principio de distinción y proporcionalidad.

<sup>1</sup> Principio de Distinción: las partes en conflicto deberán distinguir en todo momento entre personas civiles y combatientes. Los ataques sólo podrán dirigirse contra combatientes. Los civiles no deben ser atacados (CICR). Principio de Proporcionalidad: Queda prohibido lanzar un ataque cuando sea de prever que cause incidentalmente muertos y heridos entre la población civil, daños a bienes de carácter civil o ambas cosas, que sean excesivos en relación con la ventaja militar concreta y directa prevista.

**Frecuencia en que el tema fue identificado como un “problema severo” por la persona encuestada**

Existe un severo problema en su comunidad (vereda, pueblo, barrio, albergues, etc.) con...

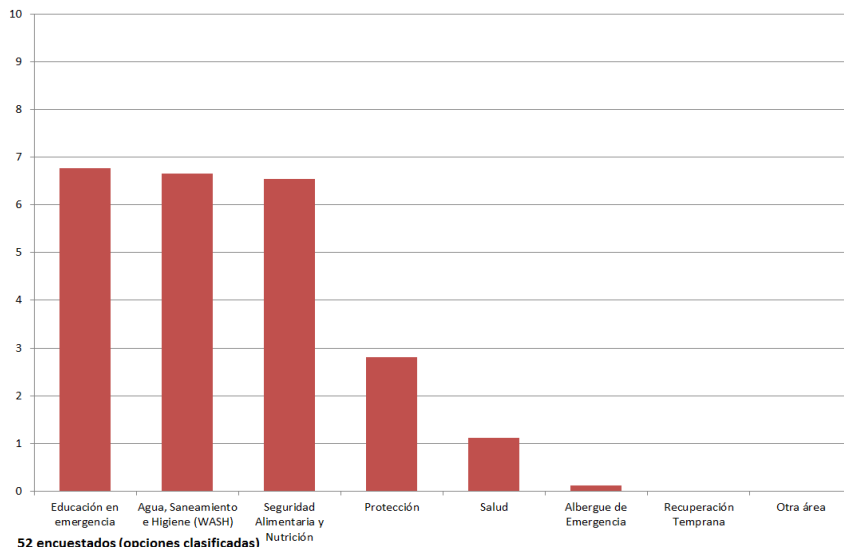


### Prioridades Humanitarias

	Percepciones de la población		Recomendaciones del equipo evaluador
1	Educación	1	Agua, Saneamiento Básico e Higiene
2	Agua, Saneamiento Básico e Higiene	2	Educación
3	Seguridad Alimentaria y Nutrición	3	Seguridad Alimentaria y Nutrición

Identifique las áreas problemáticas prioritarias dentro de su comunidad entre todos los elementos que se identifican como "un problema severo"

[Prioridad] Identifique las áreas problemáticas prioritarias dentro de su comunidad entre todos los elementos que se identifican como "un problema severo"



### Recomendaciones – Estrategias de intervención

Sector	Recomendaciones
1 Agua, Saneamiento Básico e Higiene	<ul style="list-style-type: none"> <li>Mejoramiento y/o construcción de unidades sanitarias en sedes educativas para NNAJ con enfoque diferencial de género y docentes.</li> <li>Dotación de medios familiares de purificación de agua.</li> <li>Instalación de medios de purificación de agua en las escuelas.</li> <li>Campañas de sensibilización sobre cuidado de fuentes de agua a nivel rural.</li> <li>Formación sobre higiene con enfoque diferencial de género a nivel familiar y escolar. Entrega de canecas de basura.</li> <li>Dotación de medios de almacenamiento de agua a nivel escolar.</li> <li>Suministro e instalación de tanques de almacenamiento, y entrega de manguera.</li> </ul>
2 Educación	<ul style="list-style-type: none"> <li>En materia de infraestructura como entorno protector: construcción y/o rehabilitación de aulas temporales y/o dotación de mobiliario, mejoramiento y/o rehabilitación de aulas escolares, construcción o mejoramiento de dormitorios, construcción o mejoramiento de comedores escolares, adecuación de espacios deportivos, cerramiento de sedes educativas para lugares protectores,</li> <li>En formación en educación en emergencia: para la comunidad: sensibilización frente a la importancia del derecho educativo, sensibilización en perspectiva de género, formación en rutas educativas de emergencia y rutas de acceso a derechos.</li> <li>Para los docentes: Formación en estrategias de "habilidades para la supervivencia" y primeros auxilios emocionales. Sensibilización en temas de "entornos protectores". Formación en educación en emergencias y estrategias de "habilidades para la supervivencia" y fortalecimiento de la resiliencia. Formación en estrategias educativas con enfoque de género. Formación en hábitos saludables y entornos protectores. Apoyo con material educativo y deportivo.</li> <li>Para los NNAJ: Formación en "habilidades para la supervivencia" (autocuidado, prevención de violencias, resiliencia, pautas de higiene y entornos protectores). Apoyo con kits escolares y de higiene.</li> <li>Se recomienda mayor apoyo en la condición del docente rural: mejores condiciones de habitabilidad, baños, dormitorios etc.</li> </ul>
3 Seguridad Alimentaria y Nutrición	<ul style="list-style-type: none"> <li>Generar procesos productivos diversos y de generación de ingresos que complementen la economía local, y que sean construidos participativamente como estrategia de promoción del auto sostenimiento alimentario.</li> <li>Promover la implementación de huertas caseras y escolares como opción para la diversificación de la dieta.</li> <li>Abogacía con los entes responsables por el programa de alimentación escolar de las escuelas no oficiales para que este de inicio de acuerdo al calendario escolar.</li> <li>Complementar el programa de alimentación escolar, por medio de la entrega de asistencia alimentaria tanto en forma de bonos como de alimentos en especie según sea el caso. Intervenir los casos de niños/as con desnutrición y en riesgo de desnutrición detectados.</li> </ul>

### Alcance de la crisis y perfil humanitario

En las veredas visitadas (con una población aproximada de 8.010 personas, de las cuales son 1.800 estudiantes - 60% niñas) se pudo evidenciar restricciones a la movilidad por parte de los actores armados, así como por la presencia de MAP-MUSE, situación que pone principalmente en riesgo a los NNAJ y a residentes de las áreas rurales, limitando además el acceso a zonas de abastecimiento de agua segura/potable.

Los NNAJ sufren de manera permanente enfermedades gastrointestinales y fiebres por contaminación de las fuentes de agua a causa de químicos utilizados en los cultivos de uso ilícito. Las comunidades presentan deficiencia de servicio de saneamiento básico, lo que aumenta el grado de infecciones y/o enfermedades especialmente en menores de edad, quienes no cuentan con servicios higiénicos adecuados en sus escuelas y hogares, no contemplando enfoque diferencial de género, es decir, mujeres y niñas tienen limitado acceso a servicios sanitarios debido a que no cuentan con servicios adecuados que permitan privacidad y acceso seguro.

Las escuelas que funcionan como centros para la educación y encuentro comunitario han sido objeto de infracción del derecho internacional humanitario. En varias ocasiones han sido ocupadas actores armados poniendo en riesgo a NNAJ, docentes y comunidad en general, quienes han buscado refugio en estos lugares cuanto existen combates en las zonas rurales. La comunidad no conoce ni implementa medios de protección ante presencia de MAP-MUSE.

La infraestructura escolar es deficiente y presenta deterioro y/o pérdidas a causa del conflicto armado y desastres de origen natural. La infraestructura no cumple con los estándares nacionales de acuerdo al número de estudiantes y con el enfoque diferencial de género, tampoco se cuenta con aulas seguras o material educativo necesario para garantizar la calidad académica, los docentes manifiestan condiciones deplorables de habitabilidad lo que aumenta el grado de abandono laboral y lleva a incurrir en ausencia de clases y deserción escolar por este factor.

La mayoría de los niños/as dejan de estudiar una vez concluyen la primaria, porque no existen garantías para acceder a la básica secundaria. Las sedes educativas que ofertan dicha opción no cuenta con aulas ni condiciones de acceso para todas las veredas de la zona, razón por la cual los niños/as terminan por vincularse a trabajos de raspa de coca y quedan expuestos en mayor medida a la vinculación a GANE que operan en la zona de manera permanente, igualmente, la alimentación escolar que lleva cuatro meses sin brindarse en las zonas rurales visitadas, está influyendo altamente en la deserción escolar, ligada a la violencia de género presentada en torno a las jóvenes por enamoramientos y embarazos a temprana edad.

### Acceso humanitario

En cuanto al acceso físico, las zonas cuentan con alta precariedad en las vías -terciarias y caminos reales- y múltiples dificultades logísticas para acceder a las zonas por ambiente físico, es decir, se presentan pérdidas de bancadas, aludes de tierras y deslizamientos. En la zona de San Calixto, se han presentado accidentes (pérdida total de un vehículo) por parte de miembros del ELC, dadas las malas condiciones viales.

Desde Cúcuta se debe disponer de un día y medio solo para el ingreso vía terrestre a cualquiera de estas zonas. La circulación entre veredas puede darse en tramos de 2 hasta 8 horas de manera incierta por las condiciones climáticas de la zona; teniendo en muchas ocasiones que caminar hasta jornadas de 2 a 4 horas para llegar a las zonas de encuentro, o bien las escuelas o los caseríos.

Los niños y las niñas de las escuelas se restringen en ir a clases, dadas las condiciones de acceso a sus escuelas. Son niños/as que tienen que caminar hasta 3 horas en algunos lugares para poder estar en sus clases. En la mayoría de estos municipios, existen escuelas en las cuales los caminos que transitan los menores diariamente, presentan AEI y MUSE como consecuencia de los enfrentamientos y hostigamientos entre actores armados, siendo comunidades educativas en riesgo.

En cuanto al accionar humanitario, es necesario indicar que las principales restricciones al acceso humanitario están relacionadas con: bloqueos en las vías por artefactos explosivos improvisados (AEI) en especial la zona que desde Ocaña conduce a cualquiera de estos municipios, por ejemplo, AEI enterrados en las vías; al igual que fuertes hostigamientos al casco urbano (francotiradores) y enfrentamientos en la zona rural; ataques a infraestructuras petroleras e infracciones a la misión médica.

Las restricciones al acceso humanitario por parte de los actores armados también han generado dificultad o imposibilidad de acceso a las fuentes de agua (bocatomas), existen casos reportados de artefactos explosivos sin detonar en proximidades a fuentes hídricas; incrementándose la restricción con el fenómeno del niño/sequia. También, se pudo evidenciar restricciones a la movilidad por parte de los actores armados (horas de tránsito permitidas).

## Agua, Saneamiento Básico e Higiene

## Sector Priorizado 1

### Datos Sectoriales

Agua Potable en zona rural	0%
Promedio Índice de Riesgo de la Calidad del Agua	60.7 a 80.1

### Escenario general del sector

Las familias y los NNAJ en sus centros educativos, sufren de limitaciones en el acceso a fuentes naturales de agua y ausencia de sistemas adecuados de suministro y almacenamientos de agua (teniendo los niños/as que ir a buscar el agua a fuentes cercanas, o hacer sus necesidades al aire libre), como consecuencia tanto de las acciones armadas en la zona como por la sequía. Carencia de sistemas de potabilización del agua para consumo lo que está generando presencia de enfermedades de origen hídrico principalmente en niños en edad escolar.

En la comunidad en general tanto al interior de las familias como en las escuelas no se acostumbra a hervir el agua para consumo, aumentando la exposición a bacterias y parásitos que causan enfermedades diarreicas agudas, enfermedades gastrointestinales y anemia. Los tanques de almacenamiento de agua de las escuelas son obsoletos, algunos necesitan remodelación y se requiere aumentar la capacidad de almacenamiento. Las unidades sanitarias de las escuelas se encuentran en mal estado y necesitan remodelación o reconstrucción.

Se presentan graves problemas de basuras y restricción a fuentes de agua seguras por la contaminación de las mismas con desechos orgánicos e inorgánicos (químicos para el procesamiento de coca) producidos por los habitantes pues en muchos hogares no cuentan con pozos sépticos o trampas de grasa que permitan el manejo de los desechos y por el contrario son depositados en ríos y/o quebradas, contaminando el agua para el consumo humano, que por la temporada de sequía está escaseando de forma significativa.

Aunque el problema respecto a la disponibilidad de agua y la calidad de la misma se presentan de forma general en toda la zona visitada, la afectación por la sequía y la contaminación de fuentes de agua se hace más notoria en las veredas correspondientes a las zonas de La Playa de Belén, Hacarí y San Calixto. Las escuelas de las veredas visitas en un porcentaje del 40% no tienen acceso al agua.



Crédito: Lorena Carrascal/NRC

### Capacidades nacionales y respuesta

- No se evidencia ningún tipo de respuesta estatal frente al tema del mejoramiento al acceso a los servicios de agua y saneamiento, más allá del suministro de algún porcentaje de mangueras para acueductos veredales.

## Capacidades internacionales y respuesta

- Consejo Noruego y TdH realizaron durante el año 2015 intervenciones con fondos del CBPF para el mejoramiento de escuelas y/o comedores escolares, entrega e implementación de filtros para el mejoramiento de la calidad del agua de consumo para 15 escuelas de la zona norte de San Calixto y para las familias de los niños de dichas escuelas intervenidas y a población en situación desplazamiento reciente.

## Brechas identificadas

- No se cuenta con intervenciones que faciliten el acceso, distribución y almacenamiento de agua tanto en las familias como en las Escuelas. Tampoco se cuenta con intervenciones o soluciones para el mejoramiento de la calidad de agua para Escuelas y la comunidad en general
- No se cuenta con intervenciones que apoyen la construcción de sistemas para la disposición final de residuos como pozos sépticos adecuados con las debidas especificaciones para que no causen contaminación posterior de fuentes de agua.
- No hay intervención en educación comunitaria y sensibilización frente al cuidado del agua, conservación, manejo y disposición de residuos, hábitos de higiene entre otros.

## Intervenciones claves

- Entrega e Implementación de sistemas de potabilización y almacenamiento de agua en escuelas y hogares.
- Construcción y/o mejoramiento de baterías sanitarias en instituciones educativas.
- Acciones para la construcción y/o mejoramiento de sistemas de suministro de agua.
- Promover prácticas de higiene básica y estilos de vida saludable en hogares e instituciones educativas, manteniendo un enfoque diferencial de género y edad.
- Promover los hábitos de vida saludable, el manejo de los residuos sólidos y reciclaje.
- Sensibilización en torno al cuidado de los bosques y del agua.
- Dotación de medios familiares de purificación de agua.
- Instalación de medios de purificación de agua en las escuelas.



## Educación

## Sector Priorizado 2

### Datos Sectoriales

No. Sedes Educativas participantes MIRA	43 Sedes Educativas - Estudiantes: 1.617 (60 niñas)
Personal Docente	59 docentes (70% mujeres)

### Escenario general del sector

En la totalidad de las zonas visitadas, la infraestructura educativa sufre relevantes afectaciones por efectos del ambiente y hechos asociados a la dinámica de conflicto armado. Los comedores escolares en un 70% se hallan deteriorados y en algunas sedes educativas no cuentan con este espacio obligando a la comunidad a improvisar lugares a campo abierto para poder proveer a los NNA de alimentos; algunas sedes no tienen el servicio de electricidad, por ende no cuentan con refrigeración, evitando la posibilidad de preservar los pocos alimentos a los que acceden. El docente asignado en la gran mayoría de casos no cuenta con espacio digno para pernoctar, existen casos donde recurre a dormir en condiciones inhumanas sin ningún tipo de apoyo en este escenario de gran complejidad. Finalmente para este componente, se considera de gran relevancia señalar que el “cerramiento de algunas sedes” es una intervención necesaria que permite delimitar el espacio protector y evita que tanto GAI como ejército nacional ingresen o transiten por las sedes exponiendo a los NNA a riesgos.

La falta de dotación educativa es un aspecto notable en las sedes educativas, no cuentan con mobiliario suficiente y en buen estado; no existen libros de apoyo, juegos didácticos, textos de literatura, instrumentos musicales y elementos deportivos. Algunas sedes no cuentan con ningún tipo de equipo tecnológico, esto también se debe en algunos casos a la carencia de electricidad en algunas zonas rurales.

La deserción escolar se evidencia con mayor nivel en la población adolescente masculina a causa de la vinculación al trabajo de cultivos ilícitos, y a los actores armados. Sumado a esto, los varones adolescentes no asumen la educación como la oportunidad en su proyecto de vida y señalan la poca productividad económica que les genera en comparación con el trabajo con cultivos, mencionado anteriormente. Las niñas, por su parte asumen su proceso educativo con mayor esperanza aunque está supeditado a la cosmovisión de sus padres, madres y/o cuidadores incluso de sus esposos o compañeros.

Cabe añadir que las niñas empiezan su maternidad a temprana edad y cumplen sus estudios hasta el grado 5 como máximo. Sin embargo, a pesar que son intermitentes no desertan tanto como los varones, en algunos casos cuando son madres adolescentes llevan sus hijos(as) a la escuela. Una vez culminan su primaria se dedican a las labores domésticas, solo un 0,2 % de 100 niñas logra continuar con sus estudios superiores y desarrollar su proyecto de vida, según las comisarías de familia de las zonas visitadas; lo cual tienen un impacto negativo en su desarrollo y prospectos a futuro.



Crédito: Lorena Carrascal/NRC

## **Informe Final MIRA: Municipios de San Calixto, Hacarí, Abrego, La Playa de Belén y El Carmen (Norte de Santander), Colombia.**

*Desplazamientos Masivos, Restricciones al Acceso Humanitario e infracciones al Principio de Distinción y Proporcionalidad del DIH.*

13-18/03/2016



La condición de los /las docentes enmarca otro de los desafíos visibilizados en las sedes educativas. Los/las docentes asignados(as) no cuentan con elementos de identidad institucional (carnet por ej.) exponiéndose a señalamientos o riesgos en las zonas por donde transitan considerando el control territorial (toques de queda) que aplican los actores armados. Los/las docentes no cuentan con procesos de capacitación en rutas de emergencia, riesgos de MAP-MUSE, autocuidado en los NNA en riesgos de explotación o violencia sexual y estrategias de primeros auxilios emocionales o factores activadores de resiliencia; temáticas claves de “cuidado al cuidador” en el desarrollo de su práctica pedagógica en contexto de alto riesgo. Los/las docentes carecen de un espacio y dotación apropiada para su labor, no poseen espacios dignos para su permanencia, tampoco mobiliario y elementos básicos en el aula de clase.

### **Capacidades nacionales y respuesta**

- Defensoría del Pueblo ha realizado acompañamientos en los desplazamientos masivos presentados en 2015.
- Alcaldía, desde la personería y enlace de víctimas han apoyado a la población víctima en provisión de alimentos y albergue temporal, sin embargo la ayuda no ha sido suficiente.

### **Capacidades internacionales y respuesta**

- NRC ha venido interviniendo en la zona del Catatumbo desde sus programas de Educación, ICLA y Respuesta en emergencia.
- ACNUR ha intervenido en desde el área de protección.
- Médicos sin Fronteras apoyo una brigada de salud mental en el Municipio de La Playa de Belén en octubre de 2015.

### **Brechas identificadas**

- Intervención en términos de infraestructura por parte del Estado son limitadas, el argumento se enmarca es que no se cuenta con la legalización de los predios en un 90% de las sedes educativas.
- La oferta educativa para básica secundaria y media vocacional es limitada. Los pocos hogares campesinos o las sedes que ofrecen telesecundaria o pos primaria se encuentran distantes y poco accesibles para los NNAJ.
- Formación de docentes en rutas de respuesta en la emergencia, cuidado en riesgos de MAP-MUSE y adaptación de sus planes de aula en estrategias de primeros auxilios emocionales y resiliencia.
- La carencia de la dotación de material educativo genera mayor precariedad para desarrollar una labor educativa motivante, pertinente y de calidad.
- La atención integral a menores víctimas del conflicto por parte del Estado es insuficiente.
- Los espacios educativos no están establecidos como espacios protectores por las infracciones al DIH al cual se han visto expuestos
- Condiciones geográficas en vías inestables, con deslizamientos y quebradas que agudizan los riesgos de los NNA que transitan hacia la escuela.

### **Intervenciones claves**

- Construcción o mejoramiento de infraestructura educativa en sedes educativas priorizadas (Previa evaluación técnica del predio y sede).
- Construcción, adecuación o mejoramiento de restaurantes escolares (previa evaluación técnico del predio y sede).
- Dotación de mobiliario (previo estudio de necesidades).
- Mejoramiento de dormitorios docentes adecuados para personal femenino y masculino. (Previa evaluación técnico del predio y sede).
- Mejoramiento de unidades sanitarias de NNA y del docente, adecuadas con enfoque diferencial de género y edad. (previa evaluación técnico del predio y sede).
- Dotación en material didáctico en sedes educativas y entregas de kits escolares y de higiene a NNA.
- Formación a docentes y agentes educativos comunitarios en temas de Educación en Emergencia y “habilidades para la supervivencia” (cuidado en riesgos de MAP-MUSE, hábitos saludables de higiene y autocuidado).

- Formación a NNA en temáticas de “habilidades para la supervivencia” desde el enfoque del fortalecimiento de la resiliencia y con un enfoque diferencial de género en particular a las afectaciones de mujeres y hombres jóvenes y adolescentes.
- Formación a directivos y autoridades locales y miembros de la comunidad de las comunidades intervenidas en temas de educación en emergencia y primeros auxilios emocionales con el propósito de proyectar la capacidad instalada.
- Formación en temas de prevención de situaciones de violencia sexual basada en género en los NNAJ, docentes y comunidad en general.

## Seguridad Alimentaria y Nutrición



## Sector Priorizado 3

### Datos Sectoriales

Casos identificados con desnutrición severa	16 niños
Incremento porcentaje desde el año 2006 Hectáreas de Coca en Catatumbo	1.049% (600 – 10.000)

### Escenario general del sector

En las veredas visitadas se ven afectados los indicadores de seguridad alimentaria relacionados con el acceso, la cantidad, la calidad y la diversidad de los alimentos disponibles para estas zonas. Las comunidades en su mayoría no cuentan con cultivos de pan coger, las malas prácticas de alimentación y la disminución en sus ingresos debido a la afectación que viven por el conflicto y la sequía, está generando un alto riesgo de desnutrición en niños en edad escolar.

Otro factor que acentúan la deserción escolar es la falta de alimentación escolar suficiente y de calidad; los padres de familia han optado por no enviar a sus hijos(as) ya que caminan largas horas y no cuentan con los recursos económicos suficientes para proveer el alimento. La alimentación escolar es otro de los aspectos de mayor preocupación por diversas situaciones. En algunos casos las sedes educativas no cuentan con el servicio, en otras, el alimento llega pero no es suficiente y otras el alimento se recibe en mal estado o la minuta no es pertinente al contexto.

En veredas de San Calixto se han presentado tres muertes de niños por desnutrición, más cuatro casos de desnutrición severa. Los profesores manifiestan que muchos de los niños y niñas presentan alto grado de desnutrición y algunos se quedan dormidos en clase por la falta de alimentos, particularmente en las veredas de mayor lejanía con los centros educativos; se encuentran niños con riesgo nutricional alto. Adicionalmente muchas familias no cuentan con los recursos suficientes para suplir sus necesidades de alimentación, teniendo que disminuir raciones o reducir el número de comidas al día.

En las veredas de Chiminecas, Vista Hermosa/El Espejo, Yerbabuena, San José de la Sabana y Fátima veredas de la zona de Casas Viejas (San Calixto), Hoyo Pilón Nuevo, Hoyo Pilón Viejo, Canutillo, San Juan y El Llano (Abrego), Guayabón, Cumana, Legía, Mesa Rica, Aguadas, San José Mesa Rica, La Unión, Llanito, (La Playa de Belén), existen casos severos de desnutrición causados por una situación de alta vulnerabilidad de las familias, donde predominan familias numerosas con más de 7 hijos.



Crédito: Lorena Carrascal/NRC

## **Informe Final MIRA: Municipios de San Calixto, Hacarí, Abrego, La Playa de Belén y El Carmen (Norte de Santander), Colombia.**

*Desplazamiento Forzado, Restricciones al Acceso humanitario e infracciones al Principio de Distinción y Proporcionalidad del DIH.*

13-18/03/2016



Las zonas visitadas se caracterizan por sus terrenos arenosos con alto grado de deforestación, como consecuencia de los cultivos de la hoja de coca y la tala indiscriminada de especies nativas, seguidas de quemadas constatadas como resultado de las malas prácticas agropecuarias que poseen los habitantes de la zona, agravadas por el fenómeno del niño. El cultivo de hoja de coca exclusivo en algunos de los territorios visitados, representa un grave problema en cuanto al auto sostenimiento alimentario, pues al parecer no cuentan con el derecho para decidir sobre su propio sistema alimentario y productivo.

El programa de alimentación escolar del Estado además de no cumplir con las cantidades ni con la calidad de los alimentos requeridos para atender el total de los niños matriculados, a la fecha no ha iniciado en la mayoría de las zonas, lo que ha generado casos de deserción escolar por las grandes distancias que los niños deben recorrer, situación que se presenta de manera general, sin embargo en las veredas de la zona de Santa Catalina en San Calixto (Santa Catalina, El Perdido, La Esperanza, Agua de la Virgen, El Caracol, San Luis, El Salobre y La Unión) y en el Carmen (El Lorito, Brisas de Culebritas, El Cerro y Chambacu), esta situación se presenta de manera muy puntual.

Adicionalmente en el tema de alimentación escolar se identifican problemas relacionados con la ausencia de comedores infantiles, cocinas para estos comedores y la carencia de los insumos necesarios para la preparación y servido de los alimentos. Las escuelas del Helecho, Azulita, Progreso, Sinaí, La Unión, Santa Catalina, Portachuelo, San Luis, San Antonio, La Marina, La Torcoroma y La Esperanza (San Calixto) no cuentan con un comedor para los niños o con cocina para restaurante escolar y no cuentan con los insumos necesarios para una atención digna de los niños.

En el sector Encantados (veredas La Fortuna, Playitas de San José, Encantados, El Progreso, La Cristalina, San Antonio y Sinaí) no cuentan con servicio de energía eléctrica lo que genera que en estas zonas en las escuelas no puedan contar con alimentos diversificados ya que no tienen donde conservarlos de forma segura.

### **Capacidades nacionales y respuesta**

- Además del programa de alimentación escolar las entidades del orden nacional o estatal no han dado respuesta las necesidades de esta zona. Sin embargo es importante resaltar que siendo el PAE el único programa que tiene cobertura en esta zona presenta grandes deficiencias en cuanto a la cantidad, calidad y oportunidad en la asistencia. A la fecha de la realización de este informe el PAE no ha iniciado en la mayoría de la zona rural, solo las escuelas oficializadas cuentan en el momento con alimentación escolar.
- La UARIV, junto con las alcaldías han dado respuesta en los desplazamientos masivos.

### **Capacidades internacionales y respuesta**

- En el tema de seguridad alimentaria y nutrición a la fecha ningún organismo internacional ha dado respuesta.

### **Brechas identificadas**

- La alimentación escolar no cubre todos los días del calendario escolar, su inicio se da después de iniciar el año escolar y finaliza antes que este acabe. Para las escuelas oficiales la contratación con proveedores se hace por 40 días dejando un vacío de atención de aproximadamente 2 semanas entre cada renovación de contrato de proveedores. Para las escuelas contratadas a la fecha el programa de alimentación escolar no ha iniciado. Adicionalmente no cumple ni con las cantidades ni con la calidad de los alimentos para las condiciones nutricionales de los menores.
- Las sedes educativas no todas cuentan con comedores escolares adecuados, algunos están en mal estado, no son suficientes para el cupo de niños matriculados, no cuentan con utensilios de cocina suficientes ni adecuados, y en algunos casos las escuelas no tienen luz para mantener los alimentos en conservación de forma óptima.
- Las minutas de alimentación no son las adecuadas para el gasto calórico de los niños de las zonas rurales, pues ellos deben recorrer grandes distancias para trasladarse de sus hogares a las escuelas.
- Dificultades con la contratación de las manipuladoras de alimentos, ya que el valor estipulado y apoyado por el programa de alimentación escolar es muy bajo y en muchas ocasiones los profesores deben ayudar con los oficios de la cocina.
- No cuentan con acceso a alimentos diversificados para el consumo en las familias.

- La zona en general no cuenta con seguridad alimentaria, pues los cultivos de pan coger son escasos y en la mayoría de familias se limita solo al consumo de plátano.

## Intervenciones claves

- Generar procesos productivos diversos y de generación de ingresos que complementen la economía local, y que sean construidos participativamente como estrategia de promoción del auto sostenimiento alimentario.
- Promover la implementación de huertas caseras y escolares como opción para la diversificación de la dieta.
- Incidencia con los entes responsables por el programa de alimentación escolar de las Escuelas no oficiales para que este de inicio de acuerdo al calendario escolar.
- Completar el programa de alimentación escolar, por medio de la entrega de asistencia alimentaria tanto en forma de bonos como de alimentos en especie según sea el caso.
- Intervenir los casos de niños con desnutrición y en riesgo de desnutrición detectados.

## Otros Hallazgos

**Protección:** Desde julio de 2015, se mantiene un escenario de confrontación armada incluyendo operativos militares y enfrentamientos entre grupos armados no estatales, y la fuerza pública con serios impactos para la población civil. La Defensoría del Pueblo ha alertado sobre los escenarios de riesgo a los que están siendo expuestas comunidades en los municipios de Ábrego, La Playa de Belén, San Calixto, Hacarí, Teorama, El Tarra, Convención y El Carmen debido a la intensificación del accionar del ELN particularmente.<sup>2</sup> Así mismo, hay un miedo creciente entre la población civil por las amenazas de una nueva incursión paramilitar debido al aumento de panfletos y rumores.

La presencia, control y accionar de los actores armados en las comunidades visitados han generado consecuencias como afectación psicológica con especial énfasis en los menores, debido a la permanente exposición a los enfrentamientos que se viven en la zona derivados del conflicto armado. Se reportan casos de desescolarización de jóvenes, especialmente niños pero también niñas, por reclutamiento a los grupos armados y trabajo infantil en los cultivos de uso ilícito.



Crédito: Diego García/OCHA

El control social ejercido por los actores armados también ha ocasionado desplazamiento forzado interurbano, afectando particularmente hombres jóvenes y la población LGBTI.

Se reportan también casos de desplazamiento “gota a gota” especialmente de personas oriundas de otros municipios o recién retornados después de haber vivido fuera del municipio por un periodo prolongado (por ejemplo desplazados retornados). Hay un problema marcado de violencia basado en género, violencia sexual y violencia intrafamiliar, que afecta de forma desproporcionada a las mujeres. Los embarazos adolescentes prevalentes es una indicación de una problemática que ha sido

<sup>2</sup> Sistemas de Alertas Tempranas (SAT) de la Defensoría del pueblo, Colombia. 16 de marzo, 2016. Ver: <http://www.defensoria.gov.co/es/nube/noticias/4936/Defensor%20C3%ADa-advierte-preocupante-incremento-de-la-violencia-en-el-nororiente-del-pa%C3%ADs-conflicto-armado-Norte-de-Santander-Arauca-ELN-Defensor%20C3%ADa-del-Pueblo-SAT-Sistema-de-Alertas-Tempranas-%28SAT%29.htm>

**Informe Final MIRA:** Municipios de San Calixto, Hacarí, Abrego, La Playa de Belén y El Carmen (Norte de Santander), Colombia.

*Desplazamiento Forzado, Restricciones al Acceso humanitario e infracciones al Principio de Distinción y Proporcionalidad del DIH.*

13-18/03/2016



naturalizada en las comunidades con impacto negativo de muy largo plazo. Se destaca el riesgo de revictimización por falta de capacidad institucional de atender a este tipo de problemática.

Las comunidades más cercanas a las bases militares de los municipios visitados, manifiestan constantes violaciones a los Derechos Humanos e infracciones al DIH por parte de los actores armados. Estas situaciones han sido reportadas a la defensoría regional de Ocaña y a las personerías municipales. Se destaca particularmente exceso de la de la fuerza pública en los casos de contra ataque, infringiendo el Principio de Distinción y Proporcionalidad, con lo cual la vida de las personas, sin distinción de género y edad, se ha puesto constantemente en riesgo; lanzamiento de artefactos explosivos desde el base militar cercanos a escuelas, viviendas, cultivos; el uso de civiles para mensajería del ejercito; ocupación de viviendas privadas y escuelas por parte del ejercito; estigmatización generalizada de la población civil (especialmente en las veredas próximas a las bases militares). Estos hechos además afectan la salud física y mental, la infraestructura familiar y comunitaria, y causan la interrupción de la vida productiva y social de las comunidades. Las comunidades manifiestan además señalamientos de la Fuerza Pública, detenciones arbitrarias y minas anti personales (MAP) y municiones sin explotar (MUSE) en proximidad a sedes educativas y fuentes hídricas.

Esta situación se agrava por la desconfianza en los mecanismos de denuncia y declaraciones ante las entidades responsables y la falta de prácticas comunes de auto-protección. La circulación de panfletos y rumores, especialmente en San Calixto, amenazando sobre una nueva incursión paramilitar y limpieza social en conjunto con un aumento de asesinatos selectivos, ha sembrado una zozobra generalizada por nuevos ciclos de violencia incluyendo la exterminación de los movimientos sociales y políticos en un eventual pos-acuerdo debido al reacomodamiento de grupos armados y falta de garantías de seguridad a líderes comunitarios. En general hay un desconocimiento, rumores infundadas y miedos sobre el proceso de negociación en Habana produciendo un desconfianza y posiblemente el rechazo de la misma en un eventual referéndum.

La respuesta en las zonas visitadas se ha enmarcado por parte de la Unidad para la Atención y Reparación Integral a Víctimas UARIV) en los desplazamientos masivos y acompañando los planes de contingencia, igualmente, la Defensoría del Pueblo, a través del Sistema de Alertas Tempranas ha advertido los riesgos y la situación humanitaria de los municipios. A la fecha en este sector, no existen programas de fortalecimiento comunitario y de medidas de autoprotección ante los riesgos ocasionados por el conflicto armado, una estrategia integral de prevención de violencia basada en género, sexual e intrafamiliar que permite el gradual reconfiguración de las masculinidades militarizadas y empoderamiento de las mujeres, con enfoque de acción sin daño y una estrategia de prevención de nuevas conflictividades y ciclos de violencia con enfoque de DDHH y conocimiento amplio sobre sensibilidad de conflicto y acción sin daño para las intervenciones en la zona.

Es muy recomendable para esta zona, la implementación de plan de monitoreo y seguimiento a las infracciones al Principio de Distinción y Proporcionalidad del DIH. Promover proceso de formación en DDHH, DIH y acceso a derechos en el marco de ley de victimas 1448/2011 y mecanismos de asistencia jurídica. Promover y fortalecer las medidas de protección y autoprotección ante riesgos asociados al conflicto armado. Desarrollo de estrategias de fortalecimiento de entornos protectores de niños/as y adolescentes. Acompañar y fortalecer procesos de dialogo social entre los diferentes movimientos campesinos y promover la reconstrucción del tejido comunitario con un enfoque de género que permite la prevención de nuevas conflictividades violentas y la formulación de una estrategia integral contra la violencia basado en género, violencia sexual y violencia intrafamiliar.

## Información de contacto

Nombre: Diego García Durán  
 Organización: OCHA  
 E-mail: garciad@un.org  
 Dirección: Av. 4e # 6 – 61, Cúcuta.  
 Teléfono: 5778669

## Contenidos

Ubicación de las zonas visitadas – .....	1
Datos de la misión .....	1
Datos generales .....	2
Situación general.....	3
Impulsores de la crisis .....	3
Prioridades Humanitarias .....	5
Recomendaciones – Estrategias de intervención.....	5
Alcance de la crisis y perfil humanitario .....	6
Acceso humanitario .....	6
Agua, Saneamiento Básico e Higiene .....	7
Escenario general del sector .....	7
Capacidades nacionales y respuesta.....	7
Capacidades internacionales y respuesta.....	8
Brechas identificadas.....	8
Intervenciones claves .....	8
Educación .....	9
Escenario general del sector .....	9
Capacidades nacionales y respuesta.....	10
Capacidades internacionales y respuesta.....	10
Brechas identificadas.....	10
Intervenciones claves .....	10
Seguridad Alimentaria y Nutrición.....	11
Escenario general del sector .....	11
Capacidades nacionales y respuesta.....	12
Capacidades internacionales y respuesta.....	12
Brechas identificadas.....	12
Intervenciones claves .....	13
Otros Hallazgos.....	13
Información de contacto .....	15